

MTÜ Mulgimaa Arenduskoja Strateegia

2014-2023



Mulgimaa
Arenduskoda



Vastu võetud: MTÜ Mulgimaa Arenduskoja üldkoosoleku otsusega nr 1, 27.10.2015 a.

Muudetud: MTÜ Mulgimaa Arenduskoja üldkoosoleku
otsusega nr 2, 30.11.2016 a.

Muudetud: MTÜ Mulgimaa Arenduskoja üldkoosoleku
otsusega nr 1, 4.06.2018 a.

Muudetud: MTÜ Mulgimaa Arenduskoja üldkoosoleku
otsusega nr 1, 30.09.2021 a.

Muudetud: MTÜ Mulgimaa Arenduskoja üldkoosoleku
otsusega nr 1, 13.09.2022 a.



Sisukord

Sissejuhatus.....	3
Mõisted.....	6
1. Ülevaade kohalikust tegevusgrupist.....	8
1.1. Tegevuspiirkonna kirjeldus.....	9
1.2. Tegevuspiirkonna ajalooline taust.....	11
1.3. Tegevuspiirkonna asend ja looduskeskkond.....	13
1.4. Ülevaade tegevuspiirkonna rahvastikust.....	13
1.5. Majanduskeskkonna kirjeldus.....	17
1.5.1. Ettevõtluskeskkonna analüüs.....	18
1.6. Kogukondlik aktiivsus ja ühistegevused.....	23
1.6.1. Kogukonnateenused.....	24
2. Tegevuspiirkonna olukorra analüüs.....	25
2.1. Hetkeolukorra kaardistus.....	25
2.2. Piirkonna arenguvajadused ja potentsiaal.....	26
3. Eelmiste strateegiliste eesmärkide täitmine ja saavutatud tulemused.....	28
3.1. Siseriiklik ja rahvusvaheline koostöö perioodil 2008-2013.....	29
4. Strateegia visioon ja eesmärgid.....	33
4.1. Visioon.....	33
4.2. Üld- ja alameesmärgid.....	33
4.3. Strateegia uuenduslikkus ja integreeritud olemuse kirjeldus.....	35
5. Kogukonna kaasamine strateegia arendamisse.....	38
6. Strateegia elluviimise tegevuskava.....	43
6.1 Meetmed.....	43
7. Võrgustumine ja koostöö.....	55
8. Strateegia rakendamise juhtimine ja seire.....	58
8.1. MTÜ Mulgimaa Arenduskoja juhtimine ja töökorraldus.....	58



8.2.	Strateegia rakendamise kord	59
8.3.	Strateegia sisehindamine ja uuendamise kord	60
8.4.	Projektide hindamisprotsess ja seire	60
8.5.	Teavitust ja kommunikatsioon	61
8.6.	Meetmete hindamiskriteeriumid	63
8.7.	Strateegia rahastamiskava	65
9.	Strateegia sidusus asjaomaste arengudokumentidega	67
	Kasutatud allikad	70
	Lisa 1 MTÜ Mulgimaa Arenduskoja liikmete nimekiri	
	Lisa 2 Strateegia integreeritud olemus	

Sissejuhatus

Tänapäeval domineerib maapiirkondade ja regionaalpoliitika arengumudelite osas vaadete ja arvamuste paljusus ning ei ole välja kujunenud ideaalset ja ühtset, kõiki aspekte hõlmavat lähenemist. Samuti ei ole kokku lepitud maapiirkonna definitsioonis. Siiski saab välja tuua kolm põhimõttelist ja demokraatlikes riikides kokkulepitud printsiipi, millele toetudes on võimalik suunata keskustest eemalejäävate piirkondade arendustööd: detsentraliseerimine, osalemine koos kaasamisega ja ühistegevused (Falkowski, 2013). Sellega kaasneb juhtimis- ja otsustamisfunktsioonide üleandmine võimalikult madalale tasemele (de Janvry and Sadoulet, 2005). Eelduseks olgu siinjuures, et eduka maapiirkondade poliitika tähtis komponent on kohalike elanike võime kujundada ja välja arendada oma kohalikke arengustrateegiad, millega kaasneb strateegiate elluviimise otsuste viimine kohalikule tasemele.

LEADER programm on rakendatud Euroopa Liidus kui üks märkimisväärne maapiirkondadele suunatud poliitika näide, mille elluviimine põhineb eespool väljatoodud printsiipidel, kaasates kohalike toetavate struktuuride asutamise ja kohaliku partnerluse toetamise. LEADER lähenemine toetab kohalike võrgustike teket ja koostööd kolme sektori vahel. Põhinedes nende sektorite vahelisele koostööle, moodustuvad kohalikud tegevusgrupid, mis suudavad koostada ja kokku leppida kohaliku strateegia põhijoontes ning suudavad seda järjekindlalt ellu viia.

Põhiline argument LEADER gruppidele on sageli võime kohalikele kogukondadele anda endast häälekamalt märku ja vajadusel käituda survegrupina, seistes seeläbi oma piirkonna tasakaalustatud arengu eest. Järelikult võib väita, et kui otsustuste tegemise protsess on toodud võimalikult lähedale kohalikele inimestele, on tulemuseks parem koordineerimismehhanism ühendamaks huvisid ja lahendamaks potentsiaalseid konflikte (Ray, 2000; Shucksmith, 2000). Tänu kohalikele tegevusgruppidele põhinevale lähenemisele saavutab loodetavasti parema valitsemisvormi maapiirkondade juhtimine koos efektiivsema ressursside kasutamisega ja regionaalsete ning sotsiaalsete ebavõrdsuste vähendamisega (Nemes and Fazekas, 2007). Ehk teisalt läbi piirkondliku sotsiaalse kapitali akumulierimise on võimalus majandusarenguks maapiirkondades (vt. nt Teilmann, 2012). Üldiselt on kokku lepitud, et LEADER lähenemine peab olema kasutoov kohalikule kogukonnale ja on tegelik tööriist kohaliku elu arendamiseks. Kuigi on võetud suund, et kogu Euroopa Liidu maapiirkonnad peaksid olema kaetud LEADER piirkondadega, on tegelikkuses suur osa veel katmata. Näiteks oli 1993 aastal kaetud LEADER tüüpi



initsiatiiviga ligikaudu 15% maapiirkondadest. Kuigi perioodidel 1994-1999 ja 2000-2006 proportsioon kasvas kiiresti, on see jätkuvalt madalam kui 50% ja jääb vahemikku 42% kuni 47% (Falkowski, 2013).

Kuigi Eestis hakkas LEADER gruppide tegevus toimima võrreldes Lääne-Euroopa riikidega suhteliselt hiljuti on kõik Eesti maapiirkonnad (omavalitsused) ühinenud kohalike tegevusgruppidega ja edukalt viinud ellu kokkulepitud strateegiaid. LEADER lähenemine tõi esmakordselt piirkondlike strateegiate koostamise ja elluviimise koos vajalike vahenditega kohalikule tasemele. Nii võib arendustegevuses lugeda kohalike tegevusgrupe ja nende tegevust ka uueks valitsemistavaks maapiirkondades. Varasem kohalikule tasemele suunatud arendustöö oli suunatud, kas riiklikult või kohaliku omavalitsuse tasandilt, harvemini ka maakondlikust lähenemisest ja kokkulepetest tulenevalt. Veelgi enam - põhjusel, et tegevusgrupi juhtimises ei saa enamuses osaleda kohalikud poliitikud, on mõnikord LEADER grupe nimetatud alternatiivseteks võimuorganiteks või arendusorganisatsioonideks, mis ei sõltu poliitilisest tahtest. Valdavalt on tegevus ikkagi suunatud kohalikule partnerlusele ja selle suuna lähenemist on kasutatud üldjuhul ka Eestis. Kohalik partnerlus on minimiseerinud konfliktide võimalusi ja andnud kätte suuna strateegia elluviimisel.

Maaelu arengukava 2014-2020 üks eesmärk - maamajandus ja maapiirkonna elukeskkond - pakub alternatiivseid tööhõivevõimalusi põllumajandusest vabanevale tööjõule ning tugineb kohalikul ressursil ja potentsiaalil põhinevatel lahendustel. Antud eesmärk võtab kokku tegevuspiirkonna strateegias väljatoodud meetmete eesmärgid ja tegevused, olles ühtlasi kasutatav kohaliku tegevusgrupi sees toimiva ettevõtluse arendamisel ja koostöövõrgustike tekkel.

Käesolevas Mulgimaa Arenduskoja strateegias käsitletakse võimalikke arengusuundi, mis on jaotatud kolme meetme vahel: ettevõtluse arendamine, külakeskkonna ja kogukonna arendamine ning paikkonna omapära ja konkurentsivõime tugevdamine.

Mulgimaa Arenduskoda läheb uuele rahastusperioodile vastu suurte territoriaalsete ja struktuursete muutustega – esmakordselt on piirkonda haaratud kogu kahes maakonnas asuv Mulgimaa ja samuti Viljandi linna ümbritsev omavalitsus. Strateegia koostamisel ja andmete kogumisel ning analüüsimisel nõuab see uut lähenemist. Samas on piirkond suhteliselt ühtlase sotsiaalmajandusliku taustaga ning piirkonnasisesed erinevused pea kõikide parameetrite võrdlemisel minimaalsed.

Strateegia lähtub järgmistest Leader- põhimõtetest: ettevõtjate konkurentsivõime tõstmine, eelkõige läbi ühistel tegevustel põhinevate tegevuste rakendamise; sotsiaalse kaasatuse edendamine; piirkondlike eripärade parem rakendamine, uuenduslike lahenduste leidmise ja kasutuselevõtmise soodustamine sh kogukonnateenuste arendamisel. Strateegia toetab järgmisi Euroopa Liidu maaeluarengu prioriteete:



1.a: teadmussiirde ja innovatsiooni parandamine maapiirkondades, keskendudes innovatsiooni toetamisele ja teadmistebaasi parandamisele maapiirkondades.

6: sotsiaalse kaasamise, vaesuse vähendamise ja maapiirkondade majandusliku arengu edendamine, keskendudes järgmistele valdkondadele:

(a) tegevusvaldkondade mitmekesistamise, uute väikeettevõtete ja töökohtade loomise hõlbustamine;

(b) maapiirkondade kohaliku arengu soodustamine;

(c) info- ja kommunikatsioonitehnoloogia saadavuse, kasutamise ja kvaliteedi parandamine maapiirkondades.

Käesoleva strateegia koostamise protsessi kaasati huvigruppide esindajad (ettevõtjad, KOV-ide esindajad, MTÜ-de esindajad, noored). Töögrupid kohtusid kolmel korral:

I kohtumine: nõrkuste, tugevuste, võimaluste ja ohtude kaardistamine

II kohtumine: eesmärkide püstitamine

III kohtumine: tugevuste kaardistamine

IV kohtumine: visiooni koostamine, hindamiskriteeriumide väljatöötamine (osalejad põhiliselt juhatuse liikmed)

Korraldatud ümarlaudade, infopäevade ja koolituspäevade tulemusena on tugevnenud piirkonna koostöö, elavnenud koostöökogemustega tegijate vaheline suhtlus.

Käesolev strateegia muutub uue strateegia algusega kehtetuks.

Mõisted

Asendusinvesteering – investeering, mille abil lihtsalt asendatakse olemasolev ehitise (ehitise osa), masin või seade uue ajakohastatud ehitise või selle osaga, masinaga või seadmega ilma tootmiskaudu vähemalt 25% võrra suurendamata või tootmise iseloomu või kasutatavat tehnoloogiat põhjalikumalt muutmata.

Innovatsioon ehk uuendus – avaras tähenduses igasuguse inimtegevuse tulemusel saavutatud uuenduslikkus või uudsus. Meie jaoks on uus: oma ettevõttest ja tegevusest tulenev uuendus, uuenduslik piirkonnas s.h vallas, Mulgimaa traditsioonidel ent kaasaegsel lähenemisel põhinev, globaalselt – maailma haardes uus, tehnoloogiliselt uus, uute vajaduste lahendamise uute „tööriistadega“ või uuesti avastatud vanal kombel k.a disain.

Kogukonnateenus – mittemateriaalne väärtus, mis aitab kaasa kogukonna arengule ja töökohtade loomisele piirkonnas. Kogukonnateenuse pakkuja võib olla nii ettevõtja kui mittetulundusühing (Kodukant, 2006). Rakendatav valdavalt turutõkke piirkondades.

Koostööprojekt – projekt, mille partneriteks võivad olla vähemalt 2 kohalikku tegevusgruppi, kes rakendavad strateegiat, mis vastab ühissätete määruse artikli 33 nõuetele.

Missioon – kirjeldab organisatsiooni olemasolu põhjuseid ja suunda.

MTÜ – Mittetulundusühing (lühend MTÜ) on vabatahtlik ühendus, mille eesmärgiks või põhitegevuseks ei või olla majandustegevuse kaudu tulu saamine.

Projekt – täpselt kavandatud ühekordne ja tähtajaline tegevuste kogum koos eelarvega kindlaks määratud tulemuse saavutamiseks.

Strateegia – dokument, mis sisaldab piirkonna majandusliku ja sotsiaalse olukorra ning keskkonnaseisundi analüüsi, pikemaajalise tegevuse kavandamise ja edasise arengu suundi ning eelistusi. Strateegia vastuvõtmine ja muutmine on üldkoosoleku pädevuses.

SWOT-analüüs – meetod protsessi, nähtuse, olukorra vms eri külgede analüüsiks. Tuleneb ingliskeelsete sõnade (*strengths* 'tugevused', *weaknesses* 'nõrkused', *opportunities* 'võimalused', *threats* 'ohud') algustähtedest.

Tegevus – kasusaaja poolt elluviidav toiming.

Tegevusgrupp – paikkonna arendusstrateegia elluviimiseks moodustatud kolmest osapooltest (ettevõtlus-, mittetulundussektor ja omavalitsused) koosnev organisatsioon, mis vastab tegevusgruppi kohta esitatavatele nõuetele LEADER määruse mõistes.

Tegevuskava – loend konkreetsetest ülesannetest ja tegevustest, mida tegevusgrupil on vaja täita püstitatud eesmärkide saavutamiseks.

Vastutaja – isik, huvigrupp või kasusaaja, kes algatab, viib läbi ja/ või vastutab tegevuse läbiviimise eest.

Visioon – tegevusgrupi tulevikupilt, mida tahetakse teatud ajaks saavutada.

Väikeettevõtte – on ettevõtte, kus töötab kuni 100 töölisi.

Väljundnäitajad - on seotud toetatavate tegevustega. Väljundiks loetakse seda, mida toodetakse/pakutakse otseselt Leader-tegevusgruppi strateegial põhineva tegevuse rakendamise kaudu ning mida mõõdetakse füüsiliste või rahaliste ühikutega. Väljundit



mõõdetakse näiteks toetuse saajate, osalejate, osutatud teenuste jne. tasemel (Sotsiaalministeerium, SA Innove 2015).

Väliskoostöö – tegevused väljaspool tegevusgruppi (nii riigisiseseid kui rahvusvahelised)

Tulemusnäitajad - väljendavad tegevuse oodatud mõju osalejatele või juriidilistele isikutele. Tulemusnäitajad ulatuvad väljundnäitajatest kaugemale selles mõttes, et nad fikseerivad muudatuse osalejate olukorras teatud ajahetkel peale lahkumiskuupäeva, näiteks nende tööhõive olukorras (Sotsiaalministeerium, SA Innove 2015).

Ühisprojekt - projekt, mille puhul kaks või enam juriidilist isikut või füüsilisest isikust ettevõtjat koostavad ühise tegevuskava, mille pikkuseks on 2 aastat (vähemalt 24 kuud) kuni 4 aastat. Ühisprojekti puhul on üks ühisprojekti osalejatest taotleja, kes kaasab koostööpartnereid.



1. Ülevaade kohalikust tegevusgrupist

Karksi-Nuias asutati 4. aprillil 2006 aastal Abja, Halliste, Karksi ja Paistu valla ning Mõisaküla linna omavalitsusi, ettevõtjaid ja mittetulundusühinguid koondav mittetulundusühing Mulgimaa Arenduskoda. MTÜ Mulgimaa Arenduskojal oli 32 asutajaliiget ning tegemist on avatud liikmelisusega ühinguga. Asutajaliikmed jagunesid järgnevalt: 8 ettevõtluse esindajat, 19 mittetulundussektori esindajat, 5 omavalitsuste esindajat.

Mulgimaa Arenduskoda on avatud uute liikmete vastuvõtuks. Perioodil 2006 – 2015 aastal on tegevusgrupi liikmete arv kasvanud 32-lt asutajaliikmelt 98-le liikmele. Kohalike omavalitsusi on tegevusgrupiga liitunud peale asutajaliikmete 5, lisaks on liitunud Viljandi vald, mille haldusalas olev Paistu vald oli tegevusgrupi asutajaliige. 19.10.2015 a. seisuga on MTÜ Mulgimaa Arenduskojal 99 liiget: 10 omavalitsust, 31 ettevõtet, 1 sihtasutus ja 57 mittetulundusühingut. Seisuga 31.05.2018. a. on liikmete arv 96: 3 omavalitsust, 33 ettevõtet, 1 sihtasutus ja 59 mittetulundusühingut (Tabel 1). Ettevõtete tegevusalad põhitegevusala järgi on toitlustamine ja kaubandus, turism, ehitusteenused, põllumajandus, kinnisvara teenused, metallitöötlemine, puidutöötlemine ja transporditeenused. Strateegiale on lisatud liikmeks astunud organisatsioonide nimekiri (Lisa 1).

Tabel 1 MTÜ Mulgimaa Arenduskoja liikmete arv

Liikmeid kokku 99 (seisuga 19.10.2015)		
Sh. 10 omavalitsust	MTÜ, SA	Äriühing, FIE
Abja vald	12 MTÜ	4 äriühingut (sh. FIE)
Halliste vald	8 MTÜ	4 äriühingut
Helme vald	3 MTÜ	6 äriühingut
Hummuli vald	4 MTÜ	1 FIE
Karksi vald	9 MTÜ	4 äriühingut
Mõisaküla linn	6 MTÜ	1 äriühing
Põdrala vald	1 MTÜ	1 äriühing
Tarvastu vald	6 MTÜ	2 äriühing
Tõrva linn	1 MTÜ	3 äriühing
Viljandi vald (asutajaliige Paistu vald)	7 MTÜ, 1 SA	5 äriühingut (sh. FIE)
KOKKU: 10 KOV	57 MTÜ, 1 SA	31 äriühingut (sh. 3 FIE)
Liikmeid kokku 100 (seisuga 30.09.2021)		
Sh. 3 omavalitsust	MTÜ, SA	Äriühing, FIE
Mulgi vald	35 MTÜ	20 äriühingut (sh. FIE)
Tõrva vald	10 MTÜ	10 äriühingut
Viljandi vald	12 MTÜ, 1 SA	9 äriühingut (sh. FIE)
KOKKU: 3 KOV	57 MTÜ, 1 SA	39 äriühingut (sh. 1 FIE)



1.1. Tegevuspiirkonna kirjeldus

MTÜ Mulgimaa Arenduskoda hõlmas kuni 2013 aastani 5 omavalitsust Lõuna-Viljandimaal, mis asusid kolme Mulgimaa kihelkonna territooriumil. Alates 2013 aastast viidi läbi Mulgimaa Arenduskoja tegevuspiirkonnas rida muutusi ja korraldati ümber Arenduskoja tegevus ning liikmelisus. Muudatusi liikmelisuses kutsusid esile järgmised asjaolud:

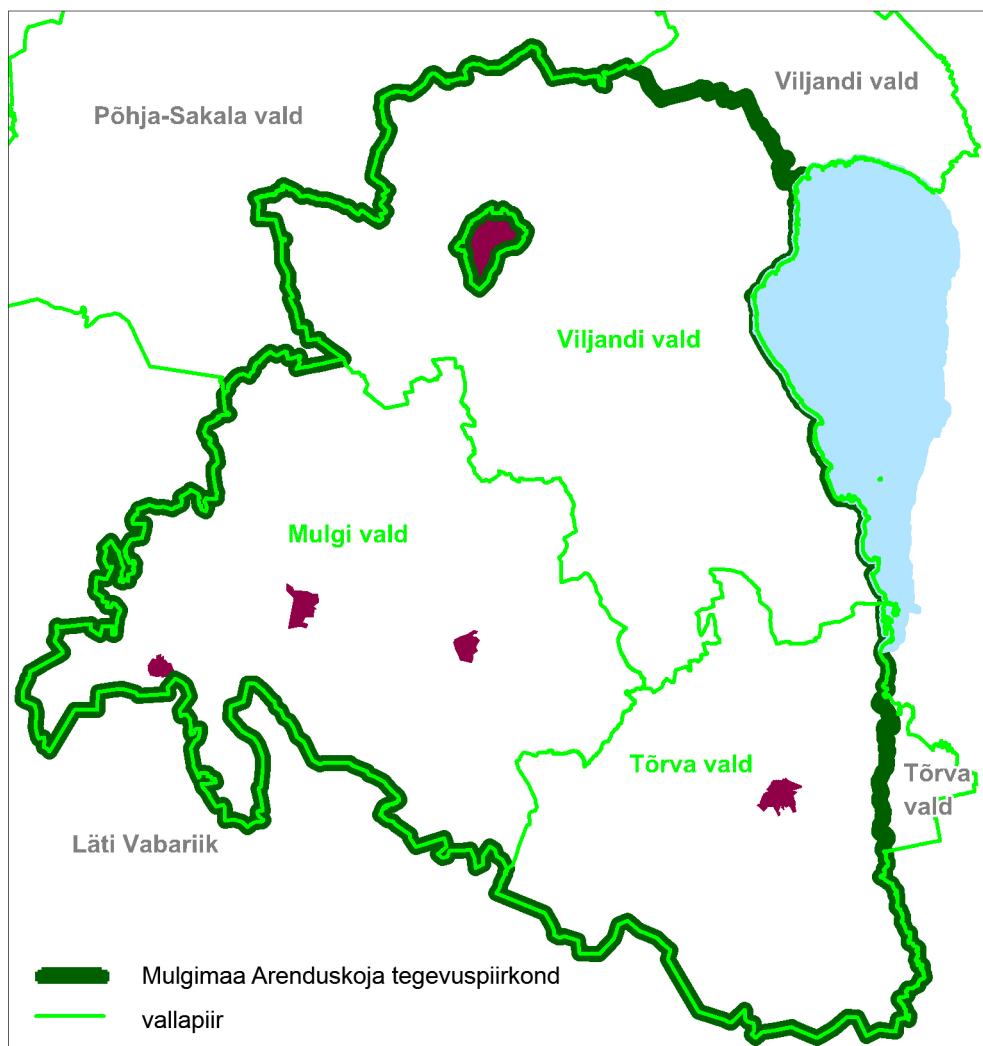
Mulgimaa omavalitsused asusid neljas erinevas LEADER piirkonnas ja taoline olukord takistas üle-Mulgimaaliste ühiste sündmuste korraldamist ja ühisprojektide elluviimist põhjusel, et tegevused peavad toimuma projekti rahastanud tegevuspiirkonnas. Selline olukord oli takistuseks kogu Mulgimaale suunatud arendustegevustele.

Mulgimaa Arenduskoja liige, Paistu vald, liitus 2013 aasta lõpus Viljandit ümbritsevate omavalitsustega (Pärsti, Viiratsi, Saarepeedi) ühiseks Viljandi vallaks, mis on liitunud Mulgimaa Arenduskojaga.

MTÜ Mulgimaa Arenduskojaga on liitunud 2013 ja 2014 aastal Tarvastu vald (kuulus Võrtsjärve Ühenduse koosseisu), Viljandi vald (jagunes eelnevalt lisaks Mulgimaa Arenduskojale veel Rohelise Jõemaa ja Võrtsjärve Ühenduse vahel), Põdrala, Helme ja Hummuli vald ning Tõrva linn (kuulusid Valgamaa Partnerluskogu koosseisu).

MTÜ Mulgimaa Arenduskojas on seisuga 1. jaanuar 2015 a. kokku 10 omavalitsust, kus elab 01.01.2015 aasta seisuga 26 173 elanikku (Tabel 2).

Peale haldusterritoriaalset reformi asub MTÜ Mulgimaa Arenduskoda 3 omavalituse territooriumil (Joonis 1), kus elab 01.01.2017 a. seisuga kokku 26 344 elanikku.



Joonis 1 Tegevuspiirkonna kaart



1.2. Tegevuspiirkonna ajalooline taust

Mulgimaa Arenduskoja territoorium hõlmab kaks ajaloolist piirkonda. Lisaks Mulgimaale on haaratud tegevusse Viljandi kihelkonna alad, mida ei ole seostatud Mulgimaa viie kihelkonnaga. Viimase sajandi jooksul on mõnedele allikatele toetudes Mulgimaaks peetud ka tervet Viljandimaad ja vähem on pööratud tähelepanu Helme kihelkonnale.

Mulgimaa territooriumi moodustavad Halliste, Karksi, Helme, Paistu ja Tarvastu kihelkonnad. Lisaks ulatuvad Mulgimaa piirid Viljandi ja Saarde kihelkondadesse, asudes Sakala muinasmaakonna lõunaosas ja asub tänaste Viljandi, Valga ja Pärnu maakonna territooriumitel. Mulgimaa oli XIX sajandi lõpuni mulgi keele alusel selgelt eristatav etnograafiline ja lingvistiline ala Lõuna-Eestis. Piirkonnasiseselt on mulgi keelel väikesed erinevused kihelkondade lõikes.

Mulgimaa tõusis majanduslikult jõuka ja kultuuriliselt aktiivse regioonina jõuliselt esile 19. sajandi keskpaiku ning piirkonna majandus põhines sel ajal eelkõige linakasvatusel. Jõukuse kestmise ja eristumise põhjuseks oli põlluharimise uuendustega kaasamine, talude varane üleminek raharendile ja keskmisest parem haridustase. Mulgimaad peetakse seetõttu rahvusliku kapitalismi sünnikohaks ja oluliseks teenäitajaks ärkamisaja protsessides ning seeläbi omariikluse idee tekkel.

Jõukuse kasv avaldas tänini nähtavat mõju Mulgimaa välisilmele ja arhitektuurile. 19. sajandi II poolel hakatakse ehitama suitsutaredest lahusolevaid elamuid, milles on sarnaseid jooni mõisahäärberitega ja mida nimetatakse mulgi häärberiteks. Häärberitest on saanud mulgi kultuuri üks olulisemaid materiaalseid sümboleid ja neid on säilinud tänaseni kõikjal kogu Mulgimaal. Koos uute hoonete kerkimisega hakkas muutuma ka elukorraldus – siiani peremehe ja tema perega ühtedes ruumides koos elanud teenijarahvas eraldus ja taluella lisandus üha rohkem linlikku elulaadi. Traditsioon ehitustest levis üle Mulgimaa piiride ja sarnaseid hooneid hakati sajandivahetusel ehitama paljudes piirkondades.

Vaatamata Mulgimaa tormilisele majanduslikule arengule 19. sajandi lõpul ja 20. sajandi algul, jäi mulk paradoksaalsel kombel ise väga konservatiivseks ja alalhoidlikuks ning kõige enam avaldub see esemelise kultuuripärandi valdkonnas, näiteks rahvarõivaste juures, aga ka elulaadis, traditsioonides ja arhitektuuris.

Omariikluse perioodil kujutas Mulgimaa endast arenenud põllumajanduse ja aktiivse kultuurielu regiooni. Põllumajanduses iseloomustas mulgi kihelkondi eelkõige suurem suurtaalude osakaal, põllumaa suurem osakaal talumaade hulgas ning uuema põllumajandustehnika kiirem kasutuselevõtt. Samas tõi maa kontsentreerumine suurtaaludesse kaasa ka omajagu sotsiaalseid probleeme. Rahva kultuuritegevus avaldus eelkõige aktiivses seltsiliikumises.



1940. aastal alanud Nõukogude okupatsioon ja Teine maailmasõda tõid Mulgimaale kaasa raskesti lööke majandusele ja kultuurile ning identiteedile. Kuigi Mulgimaa piirkond jäi ka pärast talude kaotamist ja küüditamisi esialgu arenenud põllumajanduspiirkonnaks, ei saavutanud nad siiski enam taolist rolli, nagu oli seda olnud mulgi talude ajastul. Samuti käis mitmel pool ühismajandite majandustegevus alla, mille üheks põhjuseks saab pidada ka oskamatu juhtimist ning mõnikord ebavajalikku spetsialiseerumist.

Mulgimaal on säilinud ajalooline kultuuripärand koos murdekeelega. Piirkonnal on taaskinnistumas ühine identiteet koos unikaalsete rahvariietega ja nende elementidega (mulgi kuub, mulgi kaabu, puusapõll ja tikandid-mustrid). Üle-Eestiliselt on tuntud mulgimehe kuvand. Mulgimaa algupärasteks toitudeks peetakse mulgi kapsaid, mulgi putru, mulgi korpi jms. Samuti on osaliselt säilinud oma tähtpäevade kombestik ja traditsioonid ning laulud.

Mulgi kultuuripärandi säilitamisele, hoidmisele ja osaliselt ka taastamisele on suunatud Kultuuriministeeriumi eestvõttel loodud Mulgimaa Kultuuriprogramm. Omavalitsusi ühendavaks organisatsiooniks on MTÜ Mulgi Kultuuri Instituut.

Viljandi vald jaguneb tinglikult kaheks kultuuripiirkonnaks. Omavalitsuse lõunaosa on Mulgimaaga seotud Paistu kihelkonna ala ja põhja- ning idaosa on seotud Viljandi kihelkonnaga. Võrtsjärvega on seotud Viljandi valla idaosa ja järvega piirnevad ka Tarvastu ja Põdrala vallad.

Viljandi ümbrust on hakatud viimase sajandi jooksul pidama samuti Mulgimaaks või Mulgimaaga seotuks ja seetõttu ei ole piirkonna kultuurist ning identiteedist tulenevad erinevused tegevuspiirkonna sees märkimisväärsed.

Tegevuspiirkonnaga piirnev Võrtsjärve pindala on keskmise veeseisu korral ca 27 000 ha, mis on pindalalt suurem kui teised Eesti järved kokku, arvestamata Peipsi järve. Seega on Võrtsjärv on Eesti ja ühtlasi kogu Baltikumi suurim siseveekogu.

Võrtsjärve äärsete alade tegevusvaldkonnad on ajalooliselt olnud tihedalt seotud järveäärsete tegevustega, eelkõige kalapüügiga seonduv. Järveäärsed tegevused on seotud juba pikema perioodi vältel turismiarenguga, samuti on arenenud külaliikumine ja kogukondlikud tegevused. Viljandi vallas asuv Valma küla ja Tarvastu valla Kivilõppe küla on kompaktse asutusega külad järve vahetus läheduses, olles ühtlasi üks vanemaid ja olulisemaid kalurikülasid ning tänapäeval turismiteenust pakkuv piirkond.

Võrtsjärve äärseid omavalitsusi ühendavaks organisatsiooniks on Võrtsjärve Sihtasutus. Organisatsioon on teinud alates aastast 2000 tänuväärset tööd piirkonna edendamisel. Sihtasutuse liikmeteks on Tarvastu, Põdrala ja Viljandi vallad.



1.3. Tegevuspiirkonna asend ja looduskeskkond

Laienenud tegevuspiirkond hõlmab kahe maakonna omavalitsusi ja Viljandi linna ümbritsevat valda. Seetõttu võib piirkonda pidada suhteliselt hea geograafilise asukohaga tegevuspiirkonnaks, millel on häid koostöövõimalusi ning arengueeldusi koostöös kahe maakonnakeskusega. Tegevuspiirkonda läbivad kaks olulist maanteed: Uulu- Valga maantee ja Tartu – Kilingi-Nõmme- Pärnu maantee. Lisaks saab alguse Viljandi – Tallinna raudteeliin. Maanteekoridorid on heas seisukorras. Samuti on heas seisukorras valdav osa piirkonnasisestest ühendusteedest. Mulgimaa Arenduskoja tegevuspiirkonna loodus ja maastikud on mitmekesised. Piirkond asub Sakala kõrgustikul Mulgimaa Arenduskoja omavalitsuste kogupindala on 2549,7 km² ehk ca 4,5% Eesti maismaa territooriumist. Metsamaa moodustab tegevusgrupi territooriumist ligikaudu poole ja põllumajandusmaa pindala on 69 163 hektarit ehk 27%. Põllumaade viljakus tegevuspiirkonnas on üle Eesti keskmise taseme, millega on seletatav ka piirkonnas valdav teraviljakasvatuse suund.

Piirkond asub Sakala kõrgustikul ja seda iseloomustab künklik maastik koos järvede ning jõgedega. Sakala kõrgustiku kõrgeim tipp on Härjassare mägi (147 m), mis asub Karksi vallas. Tegevuspiirkond piirneb Võrtsjärvega, mis on Eesti suuruselt teine siseveekogu. Järvega on seotud kalapüük ja –töötlemine. Võrtsjärve ääres asub suurim looduslik angerjakasvatus Eestis. Piirkonnas asuvad mitmed kaitstavad loodusobjektid ja maastikukaitsealad nagu Rutu maastikukaitseala, Teringi maastikukaitseala, Õisu maastikukaitseala, Rubina looduskaitseala, Loodi looduspark jne.

1.4. Ülevaade tegevuspiirkonna rahvastikust

Eesti on hõredalt asustatud riik ja ühel ruutkilomeetril elab ligikaudu 31 inimest. Euroopa Liidu riikides on keskmine rahvastikutihedus 117 elanikku km². Tallinnas elab ligikaudu 30% rahvastikust ja kogu pealinna piirkonnas 42% rahvastikust. 2011. aasta rahvaloenduse andmetele tuginedes on suurenenud ainult Harju ja Tartu maakonna elanikkond. Rahvastik koondub jätkuvalt suuremate linnade ümbrusse, mistõttu on eelkõige suurenenud Tallinna lähivaldade elanike arv ja maalised piirkonnad sh. Mulgimaa Arenduskoja tegevuspiirkond on muutunud aja jooksul hõredamaks (Tabel 2).

Administratiivselt asub tegevusgrupi piirkond Viljandimaa kesk- ja lõunaosas ning Valgamaa lääneosas, lisaks Mulgimaale kuulub sinna ka Viljandi linna ümbrus. Piirkond moodustab kompaktse territooriumi 2549,7 km². Kujunevat piirkonda ei saa pidada täielikult kultuuriliselt homogeenseks, kuid siin on seotud mitmed valdkonnad, mis



annavad juurde uusi tegevusalasid ja mitmekesisistavad nii Mulgimaa kui Võrtsjärve piirkonna seniseid tegevusi.

Tabel 2. Mulgimaa Arenduskoja omavalitsuste elanike arv, pindala ja rahvastikutihedus.

	KOV	Rahvaarv			Pindala km ²	Elanikke km ² 2015
		2007	2010	2015		
1.	Abja vald	2474	2303	2061	290,2	7,1
2.	Halliste vald	1700	1689	1395	267	5,2
3.	Helme vald	2415	2346	1863	312,7	5,96
4.	Hummuli vald	1011	944	812	162,7	5
5.	Karksi vald	3722	3469	3113	321,4	9,7
6.	Mõisaküla linn	955	886	789	2,2	358,64
7.	Põdrala vald	880	839	718	127,2	5,7
8.	Tarvastu vald	4022	3746	3215	409,0	7,9
9.	Tõrva linn	2938	2820	2690	4,8	560,4
10.	Viljandi vald	10165	9972	9517	652,5	14,6
	KOKKU	30282	29014	26173	2549,7	

Allikas: Statistikaamet

Märkus 1: Viljandi valla andmed koosnevad liitunud omavalitsuste liidetud näitajatest

Märkus 2: Vastavalt põllumajandusministri määruse nr 92 § 3 lg 3 elanike arvu kindlaks tegemisel enne taotluse esitamise tähtaega lähtutakse taotluse esitamise aastale vahetult eelnenud aasta kohta Statistikaameti kogumikuks "Linnad ja vallad arvudes" avaldatud andmetest.

Tegevuspiirkonna elanike arv on sarnaselt paljude teiste Eesti maapiirkondadega viimase paari aastakümne jooksul tuntavalt vähenenud. Langus perioodil 2007-2014 on ligikaudu 9%, kuid alates 1991 aastast peaaegu 20%. Samas on piirkond rahvuslikult homogeenne – põhielanikkonna moodustavad eestlased ja teiste rahvusgruppide osakaal on minimaalne.

Piirkonna rahvaarvu kahanemise põhjuseks on nii väljaränne kui ka negatiivne loomulik iive. Rändesaldo on viimaste aastate jooksul olnud pidevalt negatiivne olles üks kiiremini väheneva elanike arvuga piirkondi kogu Eestis.

Koos elanike arvu kahanemisega on kiiresti muutunud elanike vanuseline struktuur, mida saab sotsiaalmajanduslikult iseloomustada kõige paremini demograafilise töötururive indeksiga. Näitaja arvestamisel võetakse aluseks 5-14 aastaste ja 55-64 aastaste elanike vanusrühmade suhe. See indeks näitab kohalikule tööturule saabujate osatähtsust võrreldes tööturult lahkujatega. Kui indeks on suurem kui 1, siis saab prognoosida tööealise elanikkonna kasvu ja ühest väiksem väärtus tähistab tööjõulise elanikkonna kahanemist.



Viimase kahe aasta jooksul on kõikide tegevusgrupi kohalike omavalitsuste demograafilise tööturusurve indeksi näitajad negatiivsed. Tabelis (Tabel 3) väljatoodud andmete põhjal on perioodil 2007-2014 kõikide omavalitsuse lõikes demograafilise tööturusurve indeksite väärtused (väikese erandiga Tõrva linnas) langenud ning aastal 2011 oli näitaja positiivne veel üksnes Helme vallas. Tänapäevaks jääb kõigis kohaliku omavalitsuse üksuses tööturule saabuvate noorte arv alla tööturult lahkuvate arvule. Demograafilise tööturusurve indeksi näitaja on kõige madalam Mõisaküla linnas ja Karksi vallas. Mitmetes omavalitsustes on viimase aasta jooksul toimunud tööturusurve indeksi väike tõus.

Tabel 3. Demograafilise tööturusurve indeksi muutus Mulgimaa Arenduskoja tegevuspiirkonna kohalikes omavalitsustes

	2007	2008	2009	2010	2011	2012	2013	2014
Abja vald	0,89	0,88	0,83	0,77	0,75	0,67	0,49	0,62
Halliste vald	0,99	0,92	0,85	0,82	0,76	0,69	0,69	0,82
Helme vald	1,22	1,10	1,04	1,02	1,00	0,96	0,74	0,9
Hummuli vald	1,16	1,11	1,04	0,90	0,71	0,80	0,76	0,86
Karksi vald	0,73	0,68	0,69	0,68	0,62	0,59	0,56	0,59
Mõisaküla linn	0,70	0,64	0,59	0,62	0,65	0,57	0,53	0,57
Põdrala vald	0,86	0,85	0,89	0,77	0,85	0,74	0,67	0,82
Tarvastu vald	0,98	0,94	0,92	0,89	0,81	0,73	0,59	0,8
Tõrva linn	0,73	0,72	0,67	0,68	0,67	0,70	0,70	0,67
Viljandi vald	0,99	0,95	0,88	0,81	0,76	0,72	0,87	0,78
KOKKU	0,93	0,88	0,84	0,80	0,76	0,72	0,66	0,74

Allikas: Statistikaamet, Märkus: Viljandi valla andmed koosnevad liitunud omavalitsuste liidetud näitajatest

Paralleelselt tegevuspiirkonna elanikkonna vähenemisega ja demograafilise tööturu indeksi muutumisega on kiiresti vähenenud noorte arv (Tabel 4), viimase viie aasta jooksul 37,6%. Vähenemine on tegevuspiirkonna omavalitsuste lõikes üsna sarnane, kuid viimase paari aasta andmete põhjal on näha mõnes omavalitsuses protsessi pidurdumist.

Tabel 4. Noorte (vanus 15-24) arvu muutus 2008-2015

	2007	2008	2009	2010	2011	2012	2013	2014	2015
Abja vald	646	529	618	570	546	403	379	242	218
Halliste vald	340	312	296	283	264	193	198	201	188
Helme vald	407	382	371	381	374	262	258	252	248
Hummuli vald	175	185	188	177	179	112	111	112	110
Karksi vald	945	898	871	803	745	519	517	332	332
Mõisaküla linn	125	127	129	130	120	91	82	76	77
Põdrala vald	133	137	129	127	115	89	93	100	98



Tarvastu vald	725	715	703	664	625	467	467	443	438
Tõrva linn	529	508	487	455	418	331	326	308	273
Viljandi vald	1833	1825	1826	1743	1679	1235	1228	1181	1154
KOKKU	5858	5618	5618	5333	5065	3702	3659	3247	3136

Allikas: Statistikaamet, Märkus: Viljandi valla andmed koosnevad liitunud omavalitsuste liidetud näitajatest

Noorte väljaränne ja liikuvus on kõikidest vanusegruppidest kõige suurem ja tagasipöördumine kodupiirkonda kõige tagasihoidlikum. Piirkonna arendamisel on seetõttu vajalik suunata tähelepanu noortega seotud projektidele, andes lisaks kaasamisele ka võimaluse projektide rahastamisele, mida viivad ellu noored ise.

1.5. Majanduskeskkonna kirjeldus

Majanduskeskkonda iseloomustavad eelkõige käeoleva strateegia kontekstis ettevõtlusaktiivsus ja ettevõtete jagunemine tegevusalade järgi. Ettevõtlusaktiivsust mõjutavad hoiakud ettevõtluse suhtes, ettevõtlusvõimalused ja vahendite ning ressursside kättesaadavus. Ettevõtlusaktiivsust on seostatud riigi majandusarengu tasemega (nt. Wennekens jt, 2005). Riike ja piirkondi saab grupeerida vastavalt Porteri poolt väljatoodud tüpoloogiale (Porter jt, 2002), milleks on ressursi-, investeringute- ja innovatsioonipõhine majandus. Selline jaotus kajastab ettevõtluskeskkonna mõju ettevõtlusaktiivsusele nii riikide kui ka erinevate piirkondade lõikes. Ressursipõhise majanduse konkurentsieelise annab odav tööjõud ja kergesti hangitavad (loodus)ressursid, investeringutepõhises majanduses on eeliseks tootmise kuluefektiivsus ja innovatsioonipõhises majanduses teadus- ja arendustegevus, uute tehnoloogiate väljatöötamine ja regioonipõhiselt ka taoliste keskuste lähedus ning kättesaadavus. Eestit on peetud koos mitme Ida-Euroopa riigiga vahegruppi kuuluvaks, investeringute- ja innovatsioonipõhise majandusega riigiks. Samas on erinevused selles vallas Eesti piirkondade vahel suured (Eesti Arengufond, 2013).

Eesti ettevõtlusaktiivsus on Euroopa kontekstis keskmiste seas, kuid sageli on ettevõtte eluiga erinevatel põhjustel lühiajaline ja ei ole seega jätkusuutlik. *Global Entrepreneurship Monitoring* (GEM) uuringu järgi on hinnanguliselt Eesti ettevõtluspotentsiaal kõrge, aga pikemas perspektiivis ei realiseeru. Ettevõtte alustamiseks võetakse ette reaalsed tegevused ja lühiajaliselt ettevõtted toimivad, kuid väljakujunenud ettevõtteni jõuavad alustajatest üksnes pooled (Eesti Arengufond, 2013). Hinnanguliselt on Eesti ühiskonnas potentsiaalseid ettevõtjaid GEM raporti järgi 20,1%, mis on väga kõrge number. Samas mitmed ühiskonnad, kus on ettevõtlusvalmidus palju madalam, hinnatakse võimalusi alustada reaalse ettevõtlusega koos reaalsete sammudega ja ühiskonna tähelepanuga, palju kõrgem. Kuigi ettevõtja staatust ühiskonnas nähakse suhteliselt positiivsena, on Eestis institutsionaalsete takistuste ja hirmude kõrval suurimaks ettevõtlusaktiivsuse tagasihoidjaks kartus ebaõnnestuda.

Ettevõtluse arendamisel ja uusettevõtluse tekkimisel on peale riiklike toetusvõimaluste ka võimalikud hoovad kohalike omavalitsuste käes läbi tööstusmaade planeerimise, taristu rajamise ja tööjõuvajaduse kaardistamise ning koolituste. Samuti on võimalik aidata kaasa piirkonnasisesele koostööle ning võrgustike tekkele ettevõtete vahel, julgustada ja teavitada ettevõtlus- ning investeerimisvõimalustest. Eestis on omavalitsuste kaasamisega, investorteeninduse algatamisel ja võimekuse tõstmisel omavalitsustes Majandus- ja



kommunikatsiooniministerium alates aastast 2011. Koostöö selles valdkonnas jätkub läbi Maakondlike Arenduskeskuste võrgustiku.

Majanduslikult seob piirkonda ühine huvi ettevõtluse, eriti just väike- ja keskmise suurusega ettevõtluse arendamiseks, loomaks kvaliteetseid ja tasuvaid töökohti ja toetades ettevõtluse teket ja arengut, säilitades samal aja olemasolevat elukeskkonda. Sektoritevahelise piirkondliku koostöö tulemusena tõuseb konkurentsivõime ja paraneb ressursside kasutus. Taoliste protsesside tulemusena on reaalne ettevõtlusaktiivsuse tõus ja tulevaste ettevõtjate asetumine loodud võrgustikesse.

1.5.1. Ettevõtluskeskkonna analüüs

Ühiskonna ja riigi jätkusuutlik areng eeldab mitmekülgset kuid stabiilset ettevõtluskeskkonda, milles on olemas erinevad ettevõtlusvormid. Ettevõtted saavad tegutseda sõltuvalt ressurssidest ja konkurentsieelistest, mitmekülgsetel tegevusaladel ja neile on tagatud võrdsed konkurentsivõimalused.

Äriühingud viivad ühiskonda edasi ja toetavad majanduskeskkonda üldisemalt. Samuti lasub neil põhiraskus eksporditoodangu tootmisel ja seeläbi riigi või piirkonna konkurentsivõime tõstmisel. Eksport on vajalik, et riik või ühiskond saaks hankida kaupu, mida riigis ei ole võimalik, kasulik või vajalik toota.

Mittetulundussektori osaks on tegeleda vähemtulutoovate valdkondadega sh. kogukonnateenuste pakkumisega, koondada ühesuguste huvidega inimeste või organisatsioonide huve ning kohalikus kontekstis parandada kogukonna toimetulekuvõimet.

Tabel 5. Ettevõtlusvormide jagunemine omavalitsustes 31.12.2012 seisuga.

	Kokku	FIE	UÜ	OÜ	AS	TÜ	MTÜ	SA	Riiklik üksus	KOV üksus
Abja vald	206	83	0	66	0	1	45	2	0	9
Halliste vald	151	76	0	36	0	0	29	0	0	10
Helme vald	178	72	0	61	3	0	36	1	0	5
Hummuli vald	83	47	0	11	2	0	16	0	0	7
Karksi vald	368	144	1	139	6	1	61	2	0	14
Mõisaküla linn	47	10	0	15	0	0	14	0	0	8
Põdrala vald	54	23	0	18	0	0	5	0	0	8
Tarvastu vald	287	129	0	102	1	0	40	0	1	14
Tõrva linn	274	49	0	135	7	1	66	4	0	12
Viljandi vald	842	295	4	319	12	0	163	6	2	41
KOKKU	2490	928	5	902	31	3	475	15	3	128

Allikas: Statistikaamet, Märkus: Viljandi valla andmed koosnevad liitunud omavalitsuste liidetud näitajatest



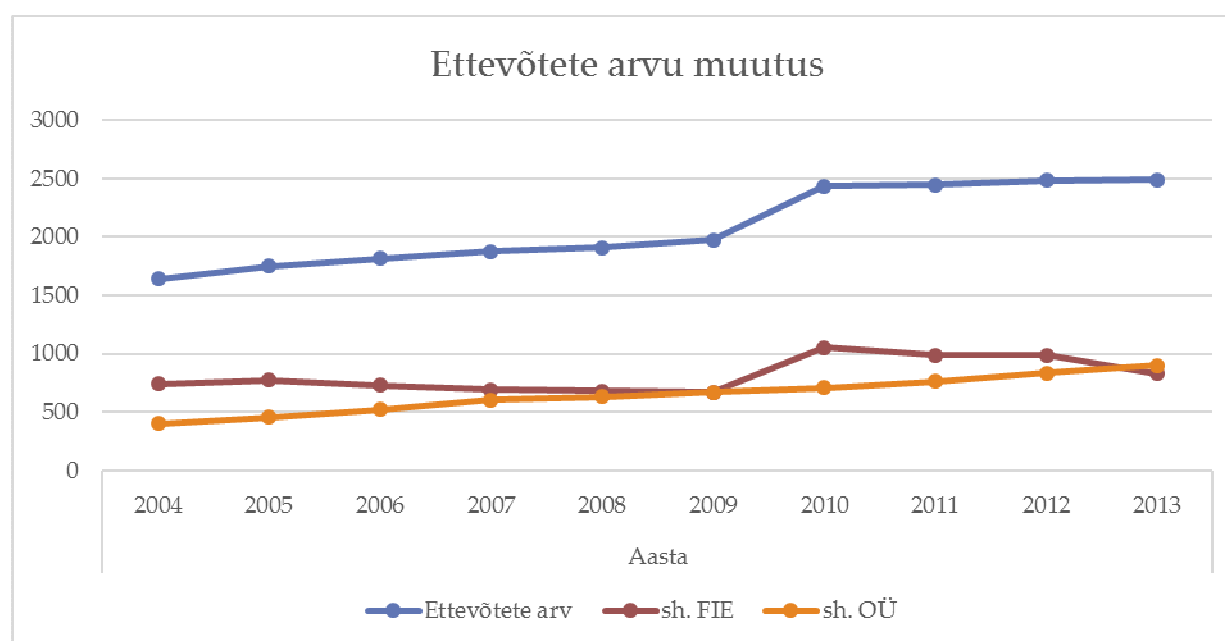
Mulgimaa Arenduskoja piirkonnas on Statistikaameti andmetel 31.12.2012.a seisuga 2490 ettevõtet (Tabel 5). Levinumad ettevõtlusvormid on füüsilisest isikust ettevõtjad (928) ja osäühinguid 902. Samuti on piirkonnas 31 aktsiaseltsi. Mittetulundusühinguid on 475 ning sihtasutusi 15.

Kolmandik ettevõtetest asub Viljandi vallas.

Ettevõtete arv tegevuspiirkonna omavalitsustes on olnud vaatamata vähenevale elanike arvule, pidevalt tõusuteel (Joonis 2). Seni levinum ettevõtlusvorm on valdavalt üksi töötav FIE (sh. talu), kuid viimaste aastatega on FIE-de arv hakanud tasapisi vähenema ja OÜ-de hulk tõusma. Muutused on toimunud eelkõige kolmel põhjusel:

1. Muudatused Äriseadustikus on OÜ-de asutamise teinud lihtsamaks ja vastutuse selgepiirilisemaks;
2. Edukalt majandanud FIE-d on oma ettevõtte ümber kujundanud osäühinguks;
3. Mitu aastat majandustegevuseta FIE-sid on Maksu- ja Tolliamet asunud registrist kustutama.

Ettevõtluse arengutaset riigis või piirkonnas seostatakse haridustasemega, kohaliku kultuuriga, geograafilise asukohaga, võrgustike ja teiste ettevõtlussektorite olemasoluga, toetavate teenuste kättesaadavusega jne. Hüppeline ettevõtete kasv joonisel 1 kinnitab teooriat, et majanduses toimuvad tagasilöögid ja töökoha kaotus toob kaasa ettevõtlusaktiivsuse tõusu. Taolist kasvu võib nimetada ka vajaduspõhise ettevõtluse tekkeks (vt. Eesti Arengufond, 2013; 23-33). Graafikul on näha kiire ettevõtete arvu kasv 2009, ajal mil majanduses toimus kõige suurem langus.



Allikas: Statistikaamet



Joonis 2. Ettevõtete arvu muutus Mulgimaa Arenduskoja omavalitsustes

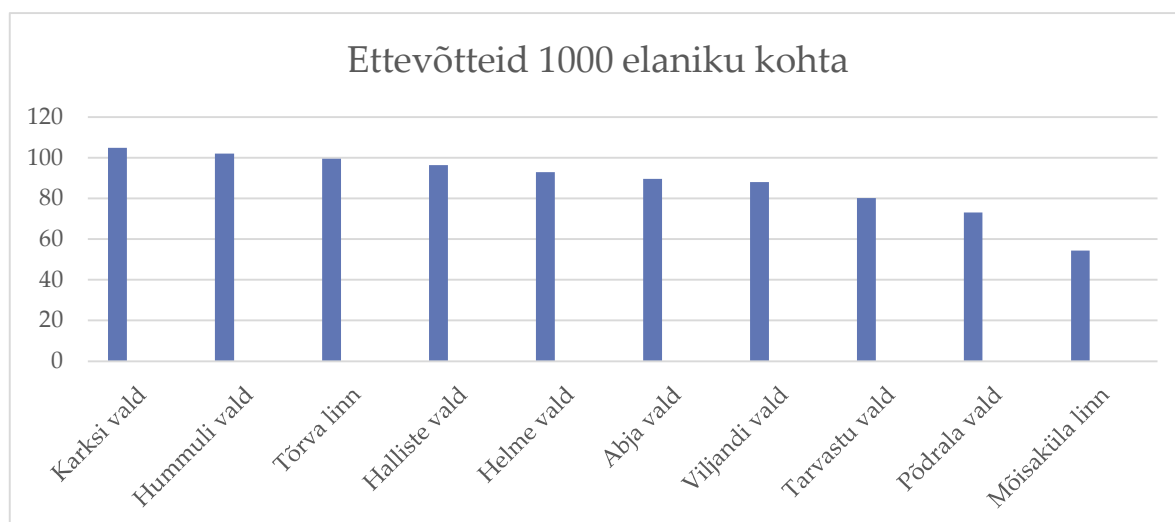
Ettevõtete struktuuri kirjeldavas tabelis (Tabel 6) statistilisse profiili kuuluvaist ettevõtjatest (ehk majanduslikult aktiivsetest 1902-st ettevõtjast) 43% tegutseb primaarsektoris, 28% sekundaar- ja 29% tertsiaarsektoris. Statistiliste andmete põhjal on selge suund on primaarsektori ettevõtete osakaalu vähenemisele ning sekundaar- ja tertsiaarsektori osakaalu suurenemisele. Muutusi pikema perioodi vältel antud andmete põhjal ei saa vaadelda, sest alates aastast 2010 pidid FIE-d ennast registreerima samuti Äriregistris.

Tabel 6. Ettevõtete jagunemine tegevusala järgi 2013.

Tegevusala	Ettevõtete arv
Põllumajandus	785
Mäetööstus	6
Töötlev tööstus	149
Elektrienergia, gaasi, auru ja konditsioneeritud õhuga varustamine	10
Veevarustus; kanalisatsioon; jäätme- ja saastekäitlus	5
Ehitus	186
Hulgi- ja jaekaubandus; mootorsõidukite ja mootorrataste remont	210
Veondus ja laondus	71
Majutus ja toitlustus	62
Info ja side	20
Finants- ja kindlustustegevus	7
Kinnisvaraalane tegevus	46
Kutse-, teadus- ja tehnikaalane tegevus	111
Haldus- ja abitegevused	57
Haridus	17
Tervishoid ja sotsiaaltoetused	30
Kunst, meelelahutus ja vaba aeg	42
Muud teenindavad tegevused	88
KOKKU	1902

Allikas: Statistikaamet

Kohaliku omavalitsuse majanduskeskkonna üheks hindamise määraks on ettevõtlusaktiivsuse võrdlemine (Joonis 3). Ettevõtlusaktiivsust mõõdetakse ettevõtete arvuga 1000 elaniku kohta. Mulgimaa Arenduskoja tegevuspiirkonnas erineb ettevõtlusaktiivsus Karksi valla ja Mõisaküla linna vahel ligi kaks korda.



Joonis 3. Ettevõtlusaktiivsus 2013. Allikas: Statistikaamet, Märkus: Viljandi valla andmed koosnevad liitunud omavalitsuste liidetud näitajatest

Registreeritud ettevõtjate hulgas on absoluutses ülekaalus alla 10 töötajaga mikroettevõtted (Tabel 7). Mulgimaa Arenduskoja piirkonnas üle 250 töötajaga suureettevõtted puuduvad. Piirkonna ettevõtluskeskkonna paindlikkuse ja kohalike tootmis- ning koostöövõrgustike loomise seisukohalt on olemas tänu väikeettevõtetele head eeldused, sest väiksemad ettevõtted suudavad teha omavahel koostööd, mitte ei kuulu ühe suurema ettevõtte allhankijate võrgustikku. Võrgustike teke ja toimimine aitab majanduskeskkonda tasakaalustada ja koostöö tulemusel jääb suur osa ettevõtete tulust kohapealseteks investeeringuteks. Mõne piirkonna spetsialiseerumine ja võimalik klastrite teke toob kaasa kohaliku kompetentsi ja teadmiste kasvu ning loob aluse piirkonda tugevdavateks arenguteks.


Tabel 7. Ettevõtete jaotumine töötajate arvu järgi 2014

	Töötajate arv				
	Kokku	Kuni 10	10-49	50-249	250 ja enam
Helme vald	136	127	5	4	0
Hummuli vald	60	58	2	0	0
Põdrala vald	41	41	0	0	0
Mõisaküla linn	25	24	1	0	0
Abja vald	150	147	2	1	0
Halliste vald	112	112	0	0	0
Karksi vald	291	272	15	4	0
Tarvastu vald	232	222	9	1	0
Tõrva linn	192	175	14	3	0
Viljandi vald	630	603	22	5	0

Allikas: Statistikaamet. Märkus: Viljandi valla andmed koosnevad liitunud omavalitsuste liidetud näitajatest

Üheks piirkonna majandusliku võimekuse indikaatoriks on keskmine palgatöötaja brutotulu ühes kuus. Kui Eesti keskmine brutotulu ühe palgatöötaja kohta oli 2014 aastal 954 eurot, siis Mulgimaa Arenduskoja tegevuspiirkonna töötaja keskmine tulu oli 808 eurot. See näitaja on Eesti üks madalamaid. Kõrgeim brutotulu oli Tõrva linnas ja madalaim Mõisaküla linnas.

Keskmine brutotulu on vaadeldaval perioodil teinud läbi olulisi muutusi, tõustes aastaks 2008 suhteliselt kiires tempos, kuid langes majanduskriisi mõjul aastaks 2010 kokku 9%.

Riigi keskmine palkade langus oli samal ajal 5% (Tabel 8). Samas on suhteliselt kiire kasv toimunud 2104 aastal.

Vaadeldaval perioodil on tegevuspiirkonna töötajate sissetulekute tõus olnud kokku 26% ületades selle näitaja poolest riigi keskmist (16%). Kiire tõus on toimunud kõikides omavalitsustes aastatel 2013-2014.


Tabel 8. Palgatöötaja keskmine brutotulu

	2007	2008	2009	2010	2011	2012	2013	2014
Abja vald	582	666	622	609	649	667	722	758
Halliste vald	617	692	638	622	643	665	721	778
Helme vald	592	679	633	649	670	709	760	807
Hummuli vald	552	633	606	623	648	696	738	778
Karksi vald	632	697	625	652	683	716	761	820
Mõisaküla linn	564	612	548	563	600	639	705	767
Põdrala vald	611	689	668	663	698	742	769	851
Tarvastu vald	578	668	622	640	668	707	761	812
Tõrva linn	638	717	689	681	708	747	795	866
Viljandi vald	627	723	670	658	689	740	799	847
KOKKU	599	678	632	636	666	702	753	808

Allikas: Statistikaamet, Märkus: Viljandi valla andmed koosnevad liitunud omavalitsuste liidetud näitajatest

1.6 Kogukondlik aktiivsus ja ühistegevused

Vastavalt tabelile 5 oli 31.12.2013.a. seisuga Mulgimaa Arenduskoja piirkonnas 475 mittetulundusühingut ning 15 sihtasutust. Mittetulundusühingute hulgas on külaseltse, kultuuri- ja sporditegevusega seotud organisatsioone ja ühendusi ning muuhulgas korteri- ja garaažiühistuid. Kuigi üldjuhul on mittetulundusühendustel mitukümmend liiget ning mitme liikmega juhatus, veab organisatsiooni siiski valdavalt üks eestvedaja, kes on viimase kümnendi jooksul suutnud orienteeruda rahastustaotluste koostamise ja projektijuhtimise maailmas. Selliselt on külakeskustesse ning teistesse spordi ja muudesse vaba-aja veetmise objektidesse investeeritud miljoneid eurosid.

Projektipõhine tegevus Mulgimaa Arenduskoja omavalitsustes on mõnevõrra erinev kuid põhijoontes kõik omavalitsused toetavad oma valla või linna mittetulundussektorit läbi kaasrahastamise või tegevustoetuste. Omavalitsused ei ole siiani olulisel määral andnud üle oma ülesandeid ühendustele. Valdavalt lisaressursi kaasamise eesmärgil on osa kultuuri- ja sporditegevusest ühenduste kanda. Samal põhjusel on erinevates omavalitsustes antud kogukonnale oluliste hoonete või territooriumite renoveerimine ja korrashoid ühenduste korraldada. Erinevate kogukonnateenuste ja sotsiaalvaldkonna teemade delegerimine ei ole arenduskoja omavalitsustes olulisel määral päevakorda tõusnud.

Ühenduste olulisemad tulud on projektipõhisest tegevusest saadav toetus (sh. investeeringud), millele lisanduvad nii sihtotstarbelised kui ka tegevustoetused kohalikult omavalitsuselt.



Projektipõhise tegevuse tulemusena ning tänu avaliku kasutuse lepingutele on suurel osal piirkonna arengule suunatud organisatsioonidel oma tegevuse edendamiseks olemas asjakohased ruumid. Ruumide omanik on valdavalt kohalik omavalitsus.

1.6.1. Kogukonnateenused

Tulenevalt rahvaarvust ja rahvastiku tihedusest ning vahemaast keskusteni esineb mõnes piirkonnas turutõrke olukordi. Seetõttu kahaneva elanikkonna taustal väheneb teenuste nõudlus koos hinnatõusuga ja erasektor ei ole huvitatud teenuste pakkumisest või pakkumise säilitamisest. Samuti ei ole avalikul sektoril kõiki vajaminevaid teenuseid võimalik pakkuda

Üheks võimalikuks lahenduseks siinkohal saab pidada läbi kohalike ühenduste pakutavat teenuste kogukondlikku korraldamist. Taolist teenuste pakkumist kogukonna vajaduste põhised ja kogukonnasiseselt nimetatakse kogukonnateenuseks. Osaliselt on suunatud ka selliste teenuste pakkumine mittetulundussektori paremaks äramajandamiseks ja omatulu tootmiseks. Samas on võimalike teenuste hind madal ja nõudlus ei pruugi olla piirkonnasiseselt väga suur.

Taolist teenuste pakkumise võimalust on käsitletud ka kui sotsiaalset ettevõtlust ja siinkohal on ka üks lähtekoht omavalitsuste võimele teenuste delegeerimisel. Kõikide taoliste juhtumite ja rahastustootluste juures tuleb silmas pidada optimaalset lahendust võimaliku turutõkke ja ettevõtjate poolt pakutavate teenuste vahel. Taolised tegevused ei tohiks rikkuda vaba konkuretsi võimalusi ning pärssida tegutsevate ettevõtjate-teenusepakkujate huve.



2. Tegevuspiirkonna olukorra analüüs

2.1. Hetkeolukorra kaardistus

Piirkonna tugevuste, nõrkuste, võimaluste ja ohtude kaardistamisse olid kaasatud erinevad sihtgrupid: ettevõtjad, omavalitsuste ja mittetulundussektori esindajad.

Tugevused	Nõrkused
<ul style="list-style-type: none"> • Ettevõtete koostöövalmidus (nii omavahel kui ka KOV-idega) • Ühtse ajaloo, kultuuri, keele ja traditsioonidega piirkond • Hea koostöö kodanikuühenduste ja omavalitsuste vahel • Tugev, elujõuline kogukond ja toimivad kodanikeühendused • Piirkonda ühendav tihe teedevõrgustik • Toimivad noortekeskused, noorte-ühendused, noorsootööga tegelevad MTÜd 	<ul style="list-style-type: none"> • Turismitoodete ühekülgsus ja vähene paindlikkus, talviste võimaluste vähene kasutamine • Ettevõtjatel puudub info, kellega moodustada ettevõtlusklastreid • Mulgi identiteediga seonduvate toodete ja teenuste vähesus • Väljaränne ja elu koondumine suurematesse keskustesse • Noorte ettevõtlikkuse arendamiseks puudub eesmärgipärane koostöö loovusringide- ja majandusõppe jm. valdkondades
Võimalused	Ohud
<ul style="list-style-type: none"> • Euroopa Liidu ja muude välisfondide vahendid • Kõikjal kättesaadavad kiired internetilahendused • Rahvusvaheline koostöö (nt Lätiga) • Virtuaalmaailm laiendab suhtlusringi, avardab maailma (nt e-poed, suhtlusvõrgustikud jne.) • Koolides noortele majandusõppe pakkumine; ettevõtete asutamise, loomise tutvustamine – läbi riiklike programmide • Mitmepäevaste suurürituste meelitamine piirkonda, ürituste killustatuse vähendamine 	<ul style="list-style-type: none"> • Regionaalpoliitika puudumine • Arengutaseme erinevused naaberriikidega ja Tallinna linnaga suurenevad • Riigi elanikkonna vähenemine ja vananemine • Narkootikumide kasutamine suureneb noorte hulgas • Suured tõmbekeskused oma võimalustega, töökohtadega, teenustega tõmbavad noori ära • Ettevõtjale mittesoodne seadusandlus nii riiklikul kui ka kohalikul tasandil



Lähtuvalt piirkonna tugevustest, nõrkustest ja võimalustest, arvestades sealjuures võimalikke ohte on strateegial kolm fookust:

1. **Ettevõtluse konkurentsivõime tõstmine**, kasutades ära piirkonna omapära, tugevat identiteeti ja ettevõtjate koostöövalmidust ning kaasates senisest rohkem piirkonna noori.
2. **Kohalike kogukondade toetamine, koostööle ärgitamine ning senisest rohkem noorte kaasamine kohalikku elu edendatavatesse tegevustesse**
3. **Piirkonna maine tõstmine ja atraktiivsuse suurendamine**, kasutades ära tugevaid ja omanäolisi kultuuritraditsioone eesmärgiga suurendada nii sise- kui ka väliturismi osakaalu ja ka püsielanike arvu säilimist ja suurenemist.

2.2. Piirkonna arenguvajadused ja potentsiaal

Piirkonna arengupotentsiaali analüüsi võib jagada neljaks osaks: **ettevõtlusega** seonduv, **elukeskkonna sh. kogukondade arendamisega** seonduv, **piirkonna omapäraga** seonduv. Olulisel kohal on noortele pakutavad teenused ja noorte kaasamine.

Ettevõtluse arendamine

Nagu SWOT-analüüsist selgub, on piirkonna ettevõtjatel olemas tahe koostööks. Koostöö edendamiseks on vaja koondada info piirkonnas tegutsevate ettevõtete kohta ja seda ettevõtjatele vahendada. Ettevõtjad on ühe olulise potentsiaalse arengueeldusena toonud välja ühisturunduse arendamise. Piirkonnas tegutsevate ettevõtete jaoks on heaks võimaluseks mulgi brändi või Võrtsjärve teema kasutamine oma toodete arendamisel ning turundamisel. Potentsiaali nähakse nii toodete kui ka teenuste arendamisel uuenduslikes lahendustes – uute tehnoloogiate kasutuselevõtt tootmises, teenuste mitmekesistamine (näit. turismivaldkonnas on teenused valdavalt veel hooajalised, kuid potentsiaali oleks aastaringsete teenuste arendamiseks). Oskustööjõu puudumise probleemi on võimalik lahendada töötajate koolitamise näol. Kuna töötukassa ei paku sageli töötutele koolitusi, mis vastaksid piirkonna vajadusele, tuleb leida töötajate koolitamiseks teisi võimalusi. Üheks võimaluseks peetakse noorte varajast kaasamist näit. tööpraktikate näol. Oluliseks peetakse ka koostööd piirkonna lähimate kutseõppeasutuste (näit. Viljandi Ühendatud Kutsekeskkool) ja kõrgkoolidega (heaks näiteks on Viljandi Kultuuriakadeemia rahvusliku ehituse eriala koostööd puitmajade ehitamise ja renoveerimisega tegelevate ettevõtetega) ja kompetentsikeskustega (Polli, Loodi).

Elukeskkonna arendamine



Piirkonnas toimib koostöö kodanikeühenduste ja omavalitsuste vahel. Ka kohalikud ettevõtjad osalevad üha enam erinevate kogukondi tugevdavate ühenduste töös. Probleemina tunnetavad kogukonna eestvedajad vähest tunnustust ja läbipõlemise ohtu, mistõttu on oluline neid tunnustada ja leida võimalused nende motiveerimiseks. Väiksemates küldes tuleb leida infrastruktuurile uusi ja täiendavaid kasutusvõimalusi. Omavalitsused peaksid leidma võimalusi kogukondade heade algatuste toetamiseks kuna sageli puuduvad MTÜ-del omafinantseeringuks rahalised ressursid. Oluline on kaardistada vajadus kogukonnateenuste järele ja läbi viia sellealaseid koolitusi, kaasates ka omavalitsuse esindajaid. Toetada tuleks jätkuvalt ühisüritusi, mille üheks eesmärgiks on ka uute kogukonnaliikmete integreerimine kogukonda.

Piirkonna omapära säilitamine ja väärtustamine

Piirkond on suures osas ühtsete ajalooliste, kultuuri- ja keeleliste traditsioonidega, mis on eelduseks piirkonna identiteediga seotud toodete ja teenuste arendamiseks. Mõned ettevõtjad on küll juba oma tootarenduses neid võimalusi kasutama hakanud, kuid nende osakaal on täna veel väike. Aktiivsemalt peab tegelema piirkonna turundamisega (näit. läbi erinevate infoportaalide. Mulgimaa piirkonnas on alustatud „mulgi märgi“ väljatöötamise protsessiga, mille kasutuselevõtt annab tulevikus piirkonna ettevõtjatele lisaväärtust toodete turustamisel. Kohalikku looduskeskkonda tuleks senisest enam kasutada turismiteenuste ja toodete arendamisel. Samas on oluline elanike keskkonnaalane teadlikkus, mida saab suurendada läbi erinevate infopäevade ja koolituste. Kohalike traditsioonide säilimiseks on väga oluline, et ka noored neid väärtustaks. Piirkonna tuntust on võimalik suurendada läbi piirkonnasisese koostööna korraldatud suursündmuste. Eestist väljapoole turundamist soodustaksid koostööprojektid teiste tegevusgruppidega. Jätkata tuleb erinevate piirkonna traditsioone tutvustavate tegevustega, mis on suunatud noortele või kuhu noored on täiendavalt kaasatud.

Noorte kaasamine

Vajalik on kaardistada noorte vajadused ja neid senisest enam kaasata kogukonna tegevustesse. Noorte ettevõtlikkuse arendamist on võimalik soodustada läbi erinevate koostööprojektide noortekeskuste, huviharidust pakkuvate asutuste ja kooliga, samuti ettevõtjatega. Noortele tuleks korralda projektitöö koolitusi. Huvitegevuste valikut tuleks vajadusel ja võimalusel mitmekesistada. Jätkata tuleks kogukondadevaheliste noorteprojektidega, näit. loovust ja ettevõtlikkust arendavate ühisüritustega.



3. Eelmiste strateegiliste eesmärkide täitmine ja saavutatud tulemused

Mulgimaa Arenduskoja strateegilised eesmärgid aastateks 2008-2013 jagunesid kolme erineva meetme vahel järgmiselt:

1. Ettevõtluse toetamine:

- 1.1. Alustava väikeettevõtluse toetamine;
- 1.2. Väikeettevõtte infrastruktuuri arendamine;
- 1.3. Väikeettevõtte turundus ja marketing;

2. Külakeskkonna ja kogukonna arendamine:

- 2.1. Elukvaliteedi parandamine;
- 2.2. Kohaliku kultuuri ja arhitektuuripärandi säilitamine;
- 2.3. Infrastruktuuri parandamine külakeskkonnas;

3. Mulgimaa omapära ja konkurentsivõime tugevdamine:

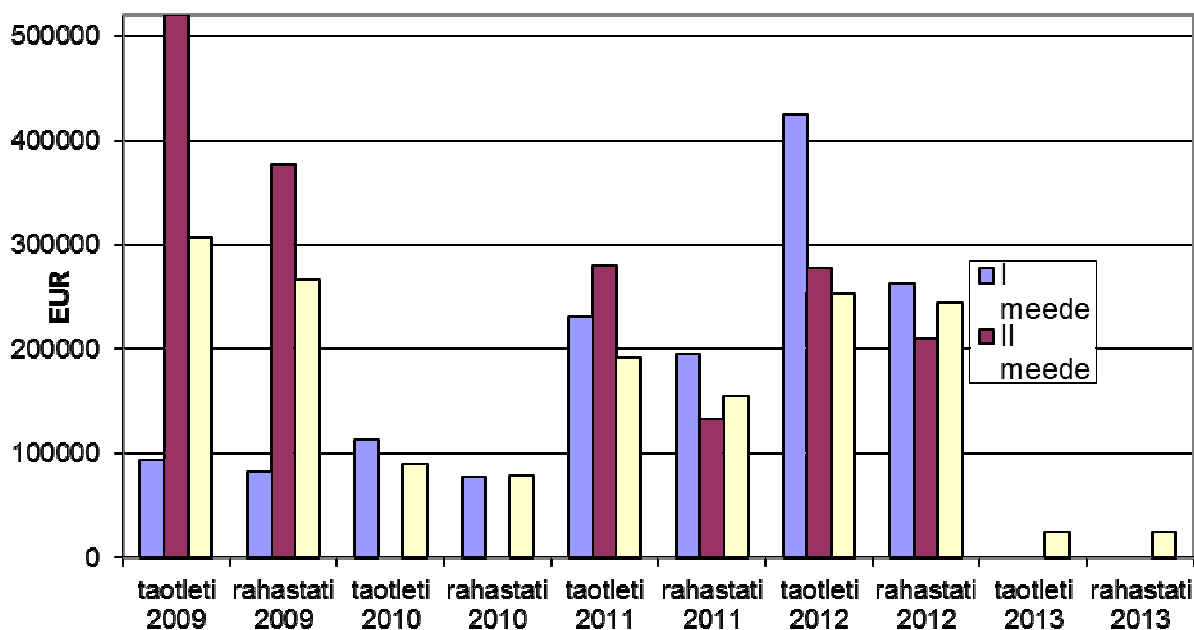
- 3.1. Turismiobjektidele lisaväärtuse andmine;
- 3.2. Mulgimaa majandus ja ettevõtluskeskkonna elavdamiseks tehtavad toimingud;
- 3.3. Piirkondade konkurentsivõime tõstmine;

2013. aastal läbiviidud kohalike tegevusgruppide strateegiate vahehindamise põhjal on Mulgimaa Arenduskoja strateegiate kirjeldust hinnatud piirkonnaspetsiifiliseks, milles on pandud rõhku piirkonna eripärasele identiteedile. Eelmises, 2008-2013 kehtinud strateegias strateegilistele eesmärkidele olid seatud järgnevad prioriteetidid: väikeettevõtluse toetamine, külakeskkonna arendamine, Mulgimaa omapära ja konkurentsivõime tugevdamine ning kogu piirkonna organisatsioonilise potentsiaali parendamine.

Määratud oli strateegiliste eesmärkide saavutamiseks meetmete raames esitatud projektide arv, tegevusgrupiga liitunud uute liikmete arv, koostööprojektide arv ja loodud koostöövõrgustikud.



Taotluste kogusumma ja projektitoetus (eur) 2009-2013



Joonis 4. Mulgimaa Arenduskoja strateegia 2008-2013 eesmärkide täitmine projektide rahastamise alusel

Eelmise perioodi alguses esitati kõige rohkem projektitoetuse taotlusi teise meetme tegevustesse. Perioodi teisel poolel esitati enim taotlusi esimese meetme ehk ettevõtluse toetamise meetmesse (Joonis 4).

Eelmise perioodi jooksul esitati Mulgimaa Arenduskoja kolme meetmesse kokku 279 projektitaotlust, millest positiivse rahastamisotsuse sai 215 taotlust (77% esitatud taotlustest). Projektitaotluste hindamine toimus omavalitsuste kaupa ja meetmete eelarved on olnud jaotatud omavalitsuste vahel, võttes aluseks piirkonna elanike arvu ja rahvastiku tihedust. Esimeses, ettevõtluse arengule suunatud meetmes oli rahastustaotlusi 77, neist rahastati 53 (69% esitatud taotlustest). Teise, külakeskkonna ja kogukonna arendamise meetmesse esitati perioodil kokku 106 rahastustaotlust, neist rahastati 77 (73% taotlustest). Kolmandasse, piirkonna omapära ja konkurentsivõime tugevdamise meetmesse esitati 96 taotlust, rahastati 85 projekti (88,5% taotlustest) (Joonis 5).

3.1. Siseriiklik ja rahvusvaheline koostöö perioodil 2008-2013

Mulgimaa Arenduskoda on oma senises tegevuses ja strateegias väljatoodud eesmärkide elluviimiseks teinud koostööd erinevate siseriiklike tasanditega ning arendanud rahvusvahelist suhtlusvõrgustikku. Rahvusvahelise võrgustiku arendamisel on mitmel



korral kasutatud varasemaid koostöökogemusi maakonna ja omavalitsuste tasandi. Seetõttu saab öelda, et koostöökogemused, mis hõlmavad erinevaid tasandeid, põhinevad pikaajalisel kogemusel ja vastastikusel usaldusel.

Euroopa koostöökogemus alates 2008 aastast Euroopa ja Eesti Leader tegevusgruppidega.

Koostöö raames on õppereisidel osalenud nii KOV-ide esindajad, ettevõtjad kui ka MTÜde esindajad. Õppereise ja ühisprojekte on korraldatud erinevatele sihtrühmadele, sh. noortele. Õnnestunuimaks noortele suunatud projektiks võiks pidada „Mulgimaa noored maailmas“ ja „Maailma noored Mulgimaal.“ Selles projektis osalesid nelja riigi: Soome, Iirimaa, Prantsusmaa ja Eesti noored. Projekti eesmärgiks oli vastastikune õppimine ja põhiteemadeks fotograafia, muusika, rahvusliku pilli, tantsu ja audiovisuaalses valdkond. Jätkutegevusena on moodustunud valdkondlikud võrgustikud sotsiaalmeedias kogemuste vahetamiseks ja välja on kasvanud nelja kooli vahelised suhted ja tugevnenud on noorte Euroopa identiteet.

Ettevõtjate ja kolmanda sektori koostöö raames on korraldatud vastastikuseid külaskäike Minden-Lübecki maakonda (Saksamaa) ja Hermagori valda (Austria). Suhtlemise tulemusena on sõlmitud mõlema piirkonnaga jätkukoostöölepped. Mulgimaa Arenduskoja piirkonna ettevõtjad osalesid koostöö tulemusena Windheimi ettevõtlusmessil, millele oli kaasatud oli 15 piirkonnas tegutseva ettevõtja reklaamtooted. Samuti külastas Mulgimaa Arenduskoja piirkonna ettevõtjate 26-liikmeline grupp Hermagori valla ettevõtteid. Selle õppereisi põhiteemadeks olid Hermagori piirkonna ettevõtjate koostöökogemuste tundmaõppimine ja positiivsete näidete ülekandmine nii tootmisprotsessis kui turunduses aga ka kohalikud tooted, kohalik tooraine ja kohaliku toidu väärindamine. Antud teemat on käsitletud käesoleva strateegia koostamisel. Koostöökogemuse põhjal võeti tööle arendusspetsialist, kelle ülesanneteks on korraldada nii riigisisest kui rahvusvahelist koostööd.

Käeoleval ajal kavandatakse Mulgimaa Arenduskoja eestvõttel 2016. a. konverentsi Eestis, kus osalevad Minden-Lübecki ja Hermagori ettevõtjad. Konverentsil käsitletavad teemavaldkonnad täpsustuvad edasises koostöös.

Koostöös Leedu (Plunge ja Panevežise piirkonnad) ja Lätiga (Burtnieki piirkond) oli Mulgimaa Arenduskoja Leader tegevusgrupi rolliks eelkõige oma positiivsete kogemuste ja tugevate külgede jagamine. Kuigi Leader tegevused on algatatud kõikides riikides peaaegu samaaegselt, on erinevusi nii arengutempos, innovaativsuses kui ka protsesside läbipaistvuses. Põhjusel, et Mulgimaa ja Burtnieki piirkond on piirinaabrid ning ajaloolis-kultuuriline taust on võrdlemisi sarnane, siis on arutatud piiriülese koostöö võimalusi



erinevates majandussektorites ja ka erinevate tasandite vahel. Varasemal perioodil on kahe riigi vaheline kuid pikaajaline koostöö toimunud valdavalt omavalitsuste eestvedamisel ja piiriülene koostöö on teostatav mitmete erinevate programmide toel.

Pikaajalised koostöösuhted Viljandimaa (sh. omavalitsuste koostöö) ja Soomes asuva Pori regiooni vahel on kaasa toonud ühised projektitegevused selles piirkonnas tegutseva Karhuseutu Leader-grupiga.

Koostöökohtumiste parima näitena saab välja tuua tutvumise heade näidetega loodushoiuga tegelevate ühingute ja ettevõtete koostööl. Sellest kasvas välja nelja riigi noortele suunatud koostööprojekt, mille juhtpartneriks oli Karhuseutu piirkond. Samast piirkonnast on üle võetud ettevõtlusõppe ja karjäärinõustamise kogemused ning projektipõhised ettevõtlusõppele suunatud tegevusi on läbi viidud kõikides Mulgimaa piirkonna haridusasutustes. Mulgimaa Arenduskoja piirkonnas kasutatakse kõikides koolides karjäärinõustajaid. Samuti on kasutatud Mulgimaal asuvate noortekeskuste arendamisel on olnud eeskujuks Pori linnas asuv keskuse, kus oluline otsustusõigus on antud noortele endile.

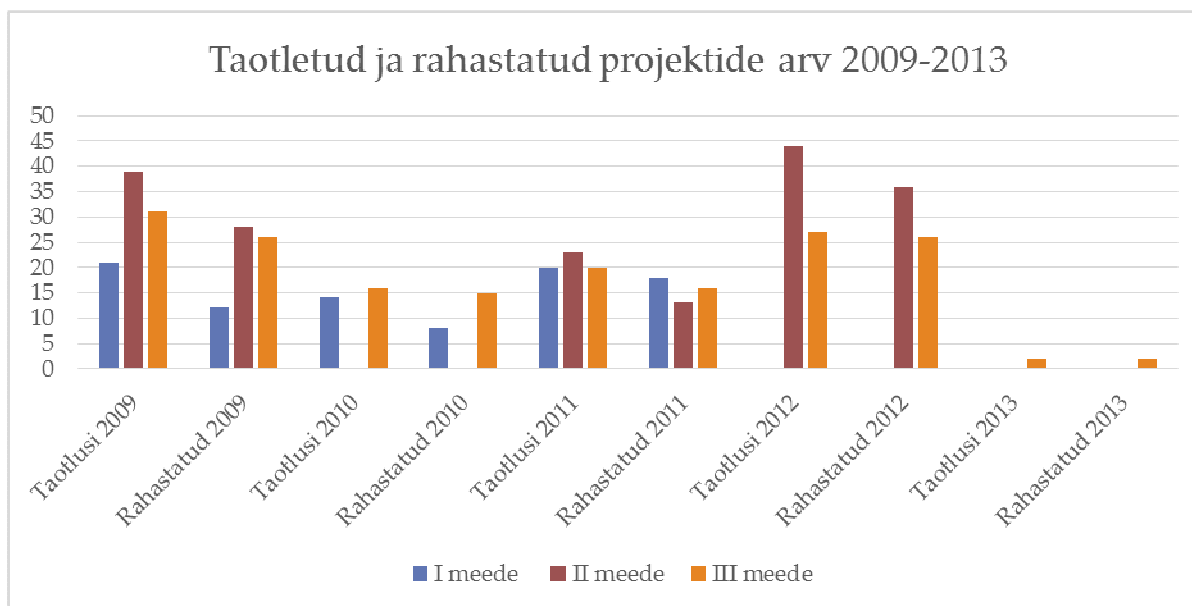
Koostöös ettevõtjatega osales Mulgimaa Arenduskoda Helsinkis toimuval Mardilaada korraldamisel ning läbiviimisel 2014 aasta sügisel.

Kohalik koostöö

Väga oluliseks tuleb hinnata tervikliku arengu seisukohalt kohalike Leader tegevusgruppide koostööd. Turismisektorit ei saa arendada ainult Leader-piirkonna siseselt kuna valdkond toimib piiriüleselt ja oluline on arendada koostööd teiste tegevusgruppidega. Tehtud on vastastikuseid õppereise (Peipsi järveäärsed tegevusgrupid, Valgmaa Partnerluskogu). Koostöös Võrtsjärve Ühendusega tutvuti Nelja Valla Kogu ja Põhja Harju Koostöökoguga. Analüüsi nende piirkondade turismiarenduskoostööd, uuel perioodil on kavandatud Mulgimaa ja Võrtsjärve piirkonna ühised arendusprojektid.

Valgamaa Partnerluskoguga on koostööd tehtud kultuuri valdkonnas põhjusel, et mõlemad tegevusgrupid asuvad osaliselt Mulgimaal: korraldatud on mulgi identiteediga seotud sündmusi (Mulgi Pidud I ja II), Mulgi konverentsid. Üheskoos on tänu koostööle välja arendatud mulgi märk, mida hakatakse Mulgimaa toodetel kasutama uuel perioodil.

Koostöös omavalitsustega on osaletud algatuse Maale Elama messi Mulgimaad esindamise korraldamises ning käidud Mulgimaad esindamas Tour-Est Turismimesil.



Joonis 5. Mulgimaa Arenduskoja strateegia 2008-2013 eesmärkide täitmine projektide esitamise alusel

LEADER projektide raames teostati perioodil 2008-2013 Mulgimaa Arenduskoja piirkonna 5 vallas väga mitmesuguseid tegevusi. Ettevõtluse arendamiseks saadi toetust 37 hoone renoveerimiseks ja/või ehitamiseks ning põhivara soetamiseks 24 projekti raames. Kogukondade tegemiste toetamiseks toimus küla-, seltsi-, kultuuri-, rahvamajade ja kirikute renoveerimine ja/või ehitamine 37 ning avalikuks kasutamiseks olevate ruumide tehnika või muu sisustuse parendamine 24 projekti raames. Mitmesugust varustust (rahvariided, vahendid, spordivarustus jne) spordiklubidele, rahvatantsurühmadele või külaseltsidele soetati 10 projekti raames. 24 projekti hõlmasid mänguväljakute, terviseradade, viidastuste rajamist.

Külakogukondade poolt korraldati ja osaleti LEADER toetuste abil rohkem kui 50 üritustel (koolitus, spordivõistlus, konverents jne). Projekteerimist ja külade või seltside arengukavade koostamist hõlmasid 8 projekti. Loodi 4 kodulehte ning erinevaid trükiseid ja infolehti anti välja 11 projekti raames.



4. Strateegia visioon ja eesmärgid

4.1. Visioon

Mulgimaa Arenduskoja tegevuspiirkond on piirkondlikke omapärasid arvestav, kõikidele elanikkonna gruppidele eneseteostusvõimalusi pakkuv ja ettevõtetele atraktiivne keskkond. Piirkond on omanäoline reisisihtkoht turistidele.

4.2. Üld- ja alameesmärgid

Eesmärgid lähtuvad SWOT-analüüsist ja kolmest strateegia fookusest. Arvesse on võetud Leader põhimõtteid ja EL-i maaelu arenguprioriteete, mis on täpsemalt ära toodud strateegia sissejuhatuses. Eesmärgid on reastatud tähtsuse järjekorras. Eesmärkide saavutamiseks koostatud meetmete rahastamisel on arvestatud Leader programmile lisaks teiste täiendavate rahastusallikatega. Toetudes eelmise perioodi kogemusele eeldatakse, et II (Eneseteostusvõimalusi pakkuv elukeskkond) ja III (Piirkond on konkurentsivõimeline ja omanäoline) üldeesmärkide, saavutamiseks kasutatakse jätkuvalt erinevaid rahastusallikaid.

I JÄTKUSUUTLIK JA KONKURENTSIVÕIMELINE ETTEVÕTLUS (saavutatakse I meetme: Ettevõtluse arendamine rakendamise tulemusena)

1. Töökohtade arv piirkonnas on säilinud või suurenenud.
Indikaatorid: töökohtade arv
2. Innovaatiliste ja kõrgemat lisandväärtust loovate ettevõtete arv on suurenenud.
Indikaatorid: ettevõtete arv
3. Välja on arenenud ettevõtjate koostöövõrgustikud (mahetöötlus, käsitöö, turism, metall, puit jne.) – ühistegevus, ühisturundus.
Indikaatorid: koostöövõrgustike arv.
4. Kohalikust toorainest valmib toode – lisandväärtuse loomine toimub piirkonnas.
Indikaatorid: kohalikku toorainet kasutavate ettevõtete arv.
5. Ettevõtlike noorte arv on suurenenud
Indikaatorid: noorte algatatud projektide arv
6. Turismiteenused on mitmekülgsed ja aastaringsete toodete hulk on kasvanud.
Indikaatorid: lisandunud turismitoodete ja teenuste arv
7. Kohaliku vajadusele vastava kvalifitseeritud tööjõu olemasolu
Indikaatorid: töökohtade arv, mis on täidetud vajaliku kvalifikatsiooni omavate töötajatega



8. Kaugtöötamise võimalused on paranenud (internetiühendus jm. infrastruktuur).
Indikaatorid: internetiühenduse kvaliteet (kättesaadavus, kiirus), keskuste ja seal pakutavate kaugtöötamiseks loodud teenuste arv
9. Taastuenergia kasutajaskonna hulk on suurenenud
Indikaatorid: Objektidel taastuenergiat kasutajate arv

II ENESETEOSTUSVÕIMALUSI PAKKUV ELUKESKKOND (saavutatakse II meetme: Küllakeskkonna- ja kogukonna arendamine rakendamise tulemusena)

1. Tõusnud on piirkonna sotsiaalne ja majanduslik heaolu ning suurenenud on elanike oskused ja teadmised.
Indikaatorid: koolitatute arv, pakutavate koolituste arv, sissetulekute kasv,
2. Noored panustavad piirkondlikku tegevusse.
Indikaatorid: Noortele suunatud ja noorte poolt korraldatud sündmuste arv
3. Piirkond on elu- ja puhkekeskkonnana atraktiivne.
Indikaatorid: kasutuseta eluruumide arv on vähenenud, väljaränne pole suurenenud
4. Lapsed ja noored on kaasatud ja aktiivsed.
Indikaatorid: kaasatud laste ja noorte arv, tegevuste arv
5. Suurenenud on kogukonna koostöövõime, era-, avaliku ja kolmanda sektori vaheline partnerlus ja väliskoostöö.
Indikaatorid: koostööprojektide arv erinevate kogukondade vahel, koostööprojektide arv erinevate sektorite vahel, väliskoostööga seotud projektide arv
6. Pidurdunud on noorte ja tööealiste inimeste väljaränne.
Indikaatorid: väljarännanud noorte ja tööealiste inimeste arv
7. Kogukonnad on aktiivsed ja eestvedajad motiveeritud.
Indikaatorid: tegevuste arv, kaasatud inimeste arv, kogukonnaliikmete rahulolu
8. Tõusnud on kogukonna keskkonnateadlikkus.
Indikaatorid: elanike keskkonnaalased teadmised
9. Säilinud on maastikud, nende ajaloo, kultuuri ja pärimuse väärtustamine ning eksponeerimine. *Indikaatorid: korrastatud ja eksponeeritud objektid*
10. Taastuenergia kasutajaskonna hulk on suurenenud.
Indikaatorid: Objektidel taastuenergiat kasutajate arv
11. Tõusnud on teadlikkus säästvast arengust ja kasutatakse võimalusel taastuenergiat
Indikaatorid: Objektide arv, kus kasutatakse keskkonnasäästikke tehnoloogiaid või vanu materjale.



III PIIRKOND ON KONKURENTSIVÕIMELINE JA OMANÄOLINE (saavutatakse III meetme: Konkurentsivõimeline ja omanäoline piirkond rakendamise tulemusena)

1. Kohaspetsiifilised tooted ja teenused (Mulgi märk kui tunnustussüsteem jne.) on kasutuses ja tuntud ka väljaspool piirkonda.

Indikaatorid: toodete ja teenuste arv, toodete ja teenuste müügi käive, toodete ja teenuste ekspordikäive

2. Piirkonna kultuuripärand on kasutuses ja väärtustatud.

Indikaatorid: trükiste arv, sündmuste arv, objektide arv

3. Koostöö identiteeti kandvate objektide rajamisel ja sündmuste korraldamisel.

Indikaatorid: koostööprojektide arv

4. Piirkond on atraktiivne reisisihtkoht.

Indikaatorid: sündmuste arv, trükiste arv, ööbimiste arv

5. Taastuenergia kasutajaskonna hulk on suurenenud.

Indikaatorid: Objektidel taastuenergiat kasutajate arv

6. Tõusnud on teadlikkus säästvast arengust ja kasutatakse võimalusel taastuenergiat

Indikaatorid: Objektide arv, kus kasutatakse keskkonnasäästikke tehnoloogiaid või vanu materjale.

IV COVID-19 TAASTEMEEDE (saavutatakse IV meetme: COVID-19 taastemeede rakendamise tulemusena)

1. COVID-19 kriisi mõju leevendamine. Mulgimaa ettevõtluskeskkonna turundamine, sh Mulgi Värk märgi ja selle kandjate turundus.

Indikaatorid: ellu viidud projektide arv, uute turismitoodete arv, loodud uute digitaallahenduste arv, parendatud ja lisaväärtusega objektide arv, loodud töökohtade arv.

4.3. Strateegia uuenduslikkus ja integreeritud olemuse kirjeldus

Piirkondlike arendusstrateegiate loomisel on võimalik arvestada arendustöös ja otsustamisel uuenduslikku aspekti ning võtta kasutusele meetmeid, mis annavad piirkonna arengule uut kvaliteeti ja toovad kaasa parimaid tulemusi, kasutades ära seniseid kogemusi ning parmaid praktikaid. Piirkondades kasutatavad uuenduslikud meetmed peavad lähtuma olemasolevast olukorrast kasutades ära võimalusi, millele tuginedes saab rajada toimivat arendusstrateegiat. Käesolev Mulgimaa Arenduskoja Strateegia 2014-2023 on uuenduslik mitmest aspektist:

1. Esmakordselt on ühendatud ühte tegevuspiirkonda kõik Mulgimaa omavalitsused. Koos Mulgimaa piiridest väljajäävate osadega moodustatakse siiski ühtne ja toimiv tegevusgrupp, mille arengueesmärgid on sarnased;



2. Käesolevas strateegias on arvestatud meetmete hindamisel lisapunktide andmise võimalust innovatiivsete lahenduste leidmisel ja rakendamisel;
3. Strateegias on avardatud võimalusi, mis toovad kaasa noorte kaasamise ja omaalgatuse motiveerimise;
4. Välja on toodud koostöö kutseõppeasutuste, kõrgkoolide ja kompetentsikeskustega nii oskustööjõu koolitamiseks kui piirkonna arengumootorite paremaks käivitamiseks ja piirkonda hõlmavaks koostööks. Siia kuuluvad nii uute toodete loomine kui innovaatiliste lahenduste leidmine ettevõtetele.
5. Käsitletud on piirkonnasise ühisturundusvõrgustiku loomine ja koostöövaldkondade leidmine sh. piirkonnasise ettevõtete vaheline koostöö ja nutikas spetsialiseerumine ning turundus Eestist väljapoole;
6. Piirkonna kvaliteedimärgi „Mulgi Märk“ statuudi sisseviimine ja tegevuste käivitamine;

Kõiki sektoreid hõlmavad tegevused ning kõikide valdkondade kaasamine toob kaasa heaolu kasvu piirkonnas, mille lõpptulemusena paraneb piirkonna majanduslik olukord ja tõuseb elukeskkonna atraktiivsus.

Käesolevas strateegias on pööratud suurt tähelepanu tegevuspiirkonna ettevõtluse elavdamisele ja konkurentsivõime parandamisele. Dokumendis Komisjoni teatis Euroopa parlamendile ... (2013) on välja toodud oluliste punktidenäi nii ettevõtlikkuse tõstmise vajadus, millega kaasneb ettevõtete arvu tõus kui tähelepanu pööramise vajadus väike- ja keskmise suurusega ettevõtetele.

Iga VKE on isemoodi: nende suuruse, tegevusalade ja juriidilise vormi erinevused nõuavad poliitika-kujundajatelt asjakohast tähelepanu. See põhimõte kehtib ka vabakutseliste ja üksikute ettevõtjate puhul, kes panustavad samuti märkimisväärselt ELi majandusse¹⁴. Euroopa ja liikmesriikide poliitika peab lähtuma põhimõttest „kõigepealt mõtle väikestele“. Peame tegema tööd selle nimel, et ettevõtjaks olemine oleks eurooplastele atraktiivne väljavaade. See hõlmab ka sotsiaal-ettevõtjaid, kelle potentsiaali sageli alahinnatakse.¹⁵ Nad loovad püsivaid töökohti ja on näidanud, et suudavad kriisile paremini vastu seista kui majandus üldiselt. Sotsiaallettevõtjad on uuendusmeelsed, nad edendavad sotsiaalset kaasatust ja aitavad saavutada strateegia „Euroopa 2020“ eesmäärke. (Komisjoni teatis..., 2013)

Mulgimaa Arenduskoja meetmetes on arvestatud ettevõtluse arendamisel ülaltoodud dokumendis väljatöötatud ning ühismeetmetes seatud tingimusi ja võimalusi. Meetmete rakendamisel on reaalne võimalus tuua välja piirkonna ettevõtluspotentsiaal. Kuigi Eesti majandus- ja õigusruumis ei ole ettevõtluse arendamisel oluliselt juriidilisi tõkkeid, on võimalik selliselt toimides kujundada Mulgimaa piirkonna ettevõtluskultuuri ja mitmekesisust. Üheks meetmetes rakendatava võimalusena nähakse uute (väike)ettevõtete arengu lihtsustamist läbi toetusvõimaluste ettevõtte alguserioodil ja seeläbi luua olemasolevate ettevõtete jaoks toetav keskkond, mis soodustab arengut ja kasvu. Sellest



lähtuvalt on käeolevas strateegias arvestatud ettepanekuga võtta ettevõtluse arendamisel aluseks kolm valdkonda:

1. Ettevõtlusalane haridus ja koolitus, et toetada majanduskasvu ja ettevõtete loomist.
2. Raamtingimuste tugevdamine ettevõtjate jaoks, kaotades olemasolevad struktuurilised tõkked ja toetades ettevõtjaid nende ettevõtte elutsükli olulistest etappidest.
3. Euroopa ettevõtluskultuuri dünaamilisemaks muutmine: uue ettevõtjate põlvkonna toetamine (Komisjoni teatis..., 2013).

OECD määratluse järgi on suurettevõtteid Eestis väga vähe ja jaotus 2012 aasta seisuga töötajate järgi on välja toodud tabelis nr 9.

Tabel 9. Eesti ettevõtete jaotumine töötajate arvu järgi

Ettevõtte suurus	Arv	%
Kõik ettevõtted	52018	100,0
Väikese ja keskmise suurusega ettevõtted (1-249)	51872	99,7
Mikroettevõtted (1-9)	45697	97,8
Väikeettevõtted (10-49)	5151	9,9
Keskmise suurusega ettevõtted (50 – 249)	1025	2,0
Suurettevõtted (250+)	146	0,3

Allikas: OECD (2015), Euroopa Komisjon (2013)

Mulgimaa Arenduskoja tegevuspiirkonnas asuvate ettevõtete jaotus töötajate arvu järgi on välja toodud strateegiadokumendi ptk. 1.5.1 tabelis 7. Sellest nähtub, et tegevuspiirkonnas on kõik ettevõttes klassifitseeritavad väikese ja keskmise suurusega ettevõtetena (üle 50 töötaja on 14 ettevõttes) ja seetõttu ei ole otstarbekas teha vahet ettevõtluse toetamise meetmete juures ettevõtte suurusest lähtuvalt.

Strateegia integreeritud olemus: Eesmärgid lähtuvad SWOT-analüüsist ja kolmest strateegia fookusest. Arvesse on võetud ka Leader põhimõtteid ja EL-i maaelu arenguprioriteete, mis on täpsemalt ära toodud strateegia sissejuhatuses. Eesmärgid on reastatud tähtsuse järjekorras. Eesmärkide saavutamiseks koostatud meetmete rahastamisel on arvestatud Leader programmile lisaks teiste täiendavate rahastusallikatega. Meetmete valik ja ülesehitus tuleneb strateegia üld- ja alameesmärkidest (Lisa 2).



5. Kogukonna kaasamine strateegia arendamisse

Kaasamise hea tava on põhimõtete kogum, millest lähtuvalt teevad koostööd kodanikuühendused, huvigrupid, avalikkus ja avalik sektor. Tegevusgrupi liikmete ja teiste piirkonnas tegutsevate aktiivsete elanike kaasamine 2014-2023 strateegia koostamisele ning Mulgimaa Arenduskoja tööks vajalike dokumentide välja töötamisele on kaasamise heaks näiteks.

Mulgimaa Arenduskoja koduleht ja suhtlusvõrgustik Facebook täidab samuti olulist rolli avalikustamisel ja kaasamisel.

Veebileht - www.mulgimaa.ee/mak ja Facebooki kontol toimub operatiivne teavitamine toimuvatest üritustest, koolitustest, jagatakse informatsiooni Mulgimaa Arenduskoja piirkonnas toimuva kohta. Tutvustatakse LEADER-lähenemise põhimõtteid, edulugusid EL-ist. Antakse tagasisidet toimunud tegevustest.

Ajavahemikul 2014-2023 korraldatakse vastavalt vajadusele infopäevi, andmaks Mulgimaa Arenduskoja piirkonnas tegutsevatele inimestele informatsiooni kohaliku tegevusgrupist, avanevatest meetmetest, fondidest jne. Infopäevadel tutvustatakse LEADER -lähenemise põhimõtteid ja tegevuspiirkonna võimalusi strateegia rakendamiseks.

Informatsiooni levitamiseks kasutab Mulgimaa Arenduskoda kohalike omavalitsuste ajalehti, mida levitatakse kogu Mulgimaa Arenduskoja piirkonna elanikele ning Mulgi Kultuuri Instituudi poolt väljaantavat ajalehte „Üitsainus Mulgimaa“

Mulgimaa Arenduskoda on korraldanud alates 2008 aastast projektidega seotud koolitusi, erinevaid teemakoolitusi (vanade fotode töötuba jne) ning koolitusi ja arutelusid koostöö tõhustamiseks tegevuspiirkonna erinevate sektorite vahel. Tegevusgrupp korraldab edaspidi koolitusi vastavalt vajadusele.

Käesoleva strateegia koostamiseks korraldati erinevaid ümarlaudu, arutelusid, koosolekuid, kuhu kaasati piirkonna omavalitsuste esindajaid, ettevõtjaid ja MTÜ-de esindajaid ning tulevasi koostööpartnereid (Tabel 10).



Tabel 10. Strateegia koosolekute ja arutelude ajakava

Toimumis-aeg	Seminar, koosolek	Teema, eesmärk	Osalejate arv	Sihtgrupp
24.09.2013	Mulgimaa Arenduskoja üldkoosolek	Valdkondlike töögruppide moodustamine strateegia koostamiseks.	33	Mulgimaa Arenduskoja liikmed ja kutsutud külalised
24.10.2013	Strateegia koosolek	Mulgimaa hetkeolukorra kaardistamine	44	Arenduskoja piirkonna omavalitsuste, mittetulundusühenduste ja ettevõtjate esindajad
18.12.2013	Strateegia koosolek	Strateegia analüüsimine ja huvigruppide rühmatöö, piirkonna arengusuunad	25	Huvigruppide töörühmad
21.03.2014	Strateegia arutelu-mõttetalgud	Valdkondade vaheline koostöö	39	Arenduskoja liikmed, piirkonna omavalitsuste, mittetulundusühenduste ja ettevõtjate esindajad
7.04.2014.	Mulgimaa Arenduskoja üldkoosolek	Ülevaade strateegia ettevalmistamisest ja strateegia ettevalmistamise tegevuskavast	49	Mulgimaa Arenduskoja liikmed
18.06.2014.	Mulgimaa Arenduskoja juhatuse koosolek	Ülevaade strateegia ettevalmistamisest	8	Arenduskoja juhatuse liikmed, tegevjuht ja raamatupidaja-meetmenõustaja
30.09.2014.	Mulgimaa Arenduskoja üldkoosolek	Ülevaade strateegia ettevalmistamisest ja strateegia ettevalmistamise tegevuskava kinnitamine	45	Mulgimaa Arenduskoja liikmed
15.10.2014	Strateegia koosolek	Strateegia analüüsimine	5	Strateegiat ettevalmistav meeskond
7.11.2014	Mulgimaa Arenduskoja juhatuse koosolek	Strateegia ettevalmistava toetuse tegevuskava ja ajakava esitamine üldkoosolekule kinnitamiseks.	48	Mulgimaa Arenduskoja liikmed, tegevjuht ja raamatupidaja-meetmenõustaja
27.11.2014	Strateegia koosolek	Strateegiaseminari ettevalmistamine	5	Strateegiat ettevalmistav meeskond



Toimumis- aeg	Seminar, koosolek	Teema, eesmärk	Osalejate arv	Sihtgrupp
9.12.2014	Strateegia avalik arutelu	Strateegia tutvustus, rahastusmeetmete ülevaatamine	27	Arenduskoja liikmed, Helme piirkonna omavalitsuste, mittetulundusühenduste ja ettevõtjate esindajad
8.01.2015	Mulgimaa Arenduskoja juhatuse koosolek	Ülevaade strateegia koostamisest ja avalike arutelude planeerimine	17	Arenduskoja juhatuse liikmed, tegevjuht ja raamatupidaja-meetmenõustaja
16.01.2015	Strateegia avalik arutelu	Strateegia tutvustus	38	Arenduskoja liikmed, Viljandi ja Tarvatu valla piirkonna omavalitsuste, mittetulundusühenduste ja ettevõtjate esindajad
19.03.2015	Mulgimaa Arenduskoja juhatuse koosolek	Strateegia eelarve arutelu	13	Arenduskoja juhatuse liikmed, tegevjuht ja raamatupidaja-meetmenõustaja
23.04.2015	Mulgimaa Arenduskoja juhatuse koosolek	Strateegia meetmete piirmäärade arutelu	13	Arenduskoja juhatuse liikmed, tegevjuht ja raamatupidaja-meetmenõustaja
1.05.2015	Mulgimaa Arenduskoja Foorum	Mulgimaa Arenduskoja strateegia 2014-2023 tutvustus	95	Arenduskoja liikmed, Arenduskoja piirkonna omavalitsuste valituste ja volikogude liikmed, Valga- ja Viljandimaa maavalitsuste esindajad ja arendusorganisatsioonide juhid
08.06.2015	Mulgimaa Arenduskoja juhatuse koosolek	Mulgimaa Arenduskoja strateegia 2014-2023 esitamine üldkoosolekule kinnitamiseks	16	Arenduskoja juhatuse liikmed, tegevjuht ja raamatupidaja-meetmenõustaja
11.- 13.06.2015	Mulgimaa Arenduskoja õppereis	Tutvumine LEADER objektidega ja „Romantilise rannateega“, kogemuste vahetus ja koostöö planeerimine	52	Mulgimaa Arenduskoja liikmed ja kutsutud külalised
30.06.- 01.07.2015	Mulgimaa Arenduskoja hindamiskomisjoni seminar	Mulgimaa Arenduskoja strateegia 2014-2023 tutvustus, hindamiskorraldus ja projektitoetuste taotluste hindamiskriteeriumid.	17	Arenduskoja hindamiskomisjoni liikmed, tegevjuht

MTÜ Mulgimaa Arenduskoja Strateegia 2014-2023



Toimumis-aeg	Seminar, koosolek	Teema, eesmärk	Osalejate arv	Sihtgrupp
25.08.2015	Mulgimaa Arenduskoja hindamiskomisjoni koosolek	Mulgimaa Arenduskoja hindamiskorraldus	8	Arenduskoja hindamiskomisjoni liikmed ja tegevtootajad
26.09.-04.10.2015	LINC 2015 konverents	Koostöö planeerimine ja partneritega läbi rääkimine	14	Arenduskoja juhatuse liikmed, tegevjuht ja raamatupidaja-meetmenõustaja
19.10.2015	Mulgimaa Arenduskoja juhatuse koosolek	Mulgimaa Arenduskoja strateegia 2014-2023 esitamine üldkoosolekule kinnitamiseks		Arenduskoja juhatuse liikmed, tegevjuht ja raamatupidaja-meetmenõustaja
27.10.2015	Mulgimaa Arenduskoja üldkoosolek	Mulgimaa Arenduskoja strateegia 2014-2023 kinnitamine üldkoosolekul		Mulgimaa Arenduskoja liikmed ja kutsutud külalised
20.10.2016	Mulgimaa Arenduskoja strateegia muutmise arutelu	Mulgimaa Arenduskoja strateegia 2014-2023 muutmise		Mulgimaa Arenduskoja liikmed ja kutsutud külalised
31.10.2016	Mulgimaa Arenduskoja strateegia muutmise arutelu	Mulgimaa Arenduskoja strateegia 2014-2023 muutmise		Mulgimaa Arenduskoja liikmed ja kutsutud külalised
30.11.2016	Mulgimaa Arenduskoja üldkoosolek	MTÜ Mulgimaa Arenduskoda 2014-2023 strateegia muudatuste vastuvõtmine	34	Mulgimaa Arenduskoja liikmed
03.04.2018	Mulgimaa Arenduskoja hindamiskomisjoni koosolek	Mulgimaa Arenduskoja strateegia 2014-2023 hindamiskriteeriumid, hindamiskord, projektkirjelduse vormid, strateegia meetmelehed		Mulgimaa Arenduskoja liikmed ja kutsutud külalised
03.04.2018	Mulgimaa Arenduskoja strateegia muutmise arutelu	Mulgimaa Arenduskoja strateegia 2014-2023 muutmise		Mulgimaa Arenduskoja liikmed ja kutsutud külalised
17.05.2018	Mulgimaa Arenduskoja strateegia muutmise arutelu	Mulgimaa Arenduskoja strateegia 2014-2023 muutmise		Mulgimaa Arenduskoja liikmed ja kutsutud külalised

MTÜ Mulgimaa Arenduskoja Strateegia 2014-2023



23.05.2018	Mulgimaa Arenduskoja hindamiskomisjoni koosolek	Mulgimaa Arenduskoja strateegia 2014-2023 hindamiskriteeriumid, hindamiskord, projektkirjelduse vormid, strateegia meetmelehed		Mulgimaa Arenduskoja liikmed ja kutsutud külalised
28.05.2018	Mulgimaa Arenduskoja juhatuse koosolek	MTÜ Mulgimaa Arenduskoja strateegia 2014-2023 muudatuste esitamine üldkoosolekule kinnitamiseks	10	Mulgimaa juhatuse liikmed, tegevjuht, raamatupidaja-meetmenõustaja ning meetmenõustaja
04.06.2018	Mulgimaa Arenduskoja üldkoosolek	MTÜ Mulgimaa Arenduskoja strateegia 2014-2023 muudatuste kinnitamine	35	Mulgimaa Arenduskoja liikmed
02.05-03.05.2019	Mulgimaa Arenduskoja strateegia muutmise arutelu	Mulgimaa Arenduskoja strateegia 2014-2023 muutmine		Mulgimaa Arenduskoja liikmed ja kutsutud külalised
20.09.2021	Mulgimaa Arenduskoja juhatuse koosolek	MTÜ Mulgimaa Arenduskoja strateegia 2014-2023 muudatuste esitamine üldkoosolekule kinnitamiseks	10	Mulgimaa Arenduskoja juhatuse liikmed, tegevjuht, raamatupidaja-meetmenõustaja ning meetmenõustaja
30.09.2021	Mulgimaa Arenduskoja üldkoosolek	MTÜ Mulgimaa Arenduskoja strateegia 2014-2023 muudatuste kinnitamine	18	Mulgimaa Arenduskoja liikmed, tegevjuht, raamatupidaja-meetmenõustaja ning meetmenõustaja



6. Strateegia elluviimise tegevuskava

Strateegiat viiakse ellu alates Mulgimaa Arenduskoja poolt Maaeluministeeriumile strateegia esitamisest kuni 31.12.2024 a.

6.1 Meetmed

Meetmete valik ja ülesehitus tuleneb strateegia üld- ja alameesmärkidest. Arvesse on võetud ka eelmise perioodi kogemust, mis näitas, et taoline meetmete jaotus ja põhimõtted õigustasid strateegia eesmärkide saavutamist. Mulgimaa Arenduskoja meetmete rahastamisel on arvestatud Eesti maaelu arengukava 2014-2020 LEADER meetmele lisaks ka teiste täiendavate rahastusallikatega. Toetudes eelmise perioodi kogemusele eeldatakse, et II meetme (Külakeskkonna ja-kogukonna arendamine) ja III meetme (Konkurentsivõimeline ja omanäoline piirkond) üldeesmärkide, saavutamiseks kasutatakse jätkuvalt erinevaid rahastusallikaid.

2021. a. on strateegiale lisatud COVID-19 taastemeede, mis on seotud 2019. a. alanud ülemaailmse pandeemiaga ja sellest põhjustatud kriisiga. Vastav meede on mõeldud piirkonnas tegutsevatele turismiga seotud ja/või turismist otseselt sõltuvas sektoris tegutsevatele äriühingutele ja füüsilisest isikust ettevõtjatele, MTÜ-dele ja SA-dele ning ettevõtteid ühendavatele MTÜ-dele COVID-19 kriisi mõju leevendamiseks.

2022. a on täpsustatud taastemeetme toetatavaid tegevusi ja sätestatud kohalik tegevusgrupp toetuse taotlejana. Muudatuse eesmärk on võimaldada tegevusgrupil esitada piirkonnaülese mõjuga projektitaotlused taotlusvoorus kasutamata jäänud eelarveliste vahendite piires.

I MEEDE: ETTEVÕTLUSE ARENDAMINE

Ettevõtluse toetamiseks on Ettevõtluse Arendamise Sihtasutus, Töötukassa ning mitmed Eesti Maaelu arengukava 2014-2023 raames rakendatavad meetmed. Käesolev meede on Eesti teiste rakendatavate ettevõtluse toetamise meetme täiendamiseks. Eelkõige on toetus taotlejatele, kelle poolt kavandatavad tegevused ei ole teistest Eestis rakendatavatest toetusmeetmetest abikõlblikud. Meede on kavandatud toetama ettevõtlust, aidates kaasa töökohtade ja lisandväärtuse loomisele ning uutele turgudele sisenemisele.

Meede panustab järgmistesse sihtvaldkondadesse: 6A, 6B, 6C, 1A, 1C, 2A, 3A

Meede käsitleb Euroopa Parlamendi ja nõukogu määruses (EL) nr 1305/2013 sätestatud



järgnevaid artikleid: 14, 15, 17, 19, 20, 26, 33, 35, 44, 61.

1.Meetme eesmärgid:

1. Töökohtade arv piirkonnas on säilinud või suurenenud.
2. Innovaatiliste ja kõrgemat lisandväärtust loovate ettevõtete arv on suurenenud.
3. Välja on arenenud ettevõtjate koostöövõrgustikud (mahetöötlus, käsitöö, turism, metall, puit jne.) – ühistegevus, ühisturundus.
4. Kohalikust toorainest valmib toode – lisandväärtuse loomine toimub piirkonnas.
5. Ettevõtlike noorte arv on suurenenud
6. Turismiteenused on mitmekülgsed ja aastaringsete toodete hulk on kasvanud.
7. Kohaliku vajadusele vastava kvalifitseeritud tööjõu olemasolu.
8. Kaugtöötamise võimalused on paranenud (internetiühendus jm. infrastruktuur).
9. Tõusnud on teadlikkus säästvast arengust ja kasutatakse võimalusel taastuvenergiat

2. Toetatavad tegevused:

Taotlusega koos esitatavas äriplaanis (tegevuste puhul toetusega üle 10 000 euro) või projekti kirjelduses (tegevuste puhul toetusega alla 10 000 euro) kirjeldab ettevõtja toetuse seotust kavandatavate tegevustega.

Investeeringu projekti tegevused:

- Ettevõtte tegevuseks vajaliku põhi- ja väikevara soetamine (sh seadmete ost ja rakendustarkvara soetamine jne);
- hoonete ja rajatiste ehitamine, rekonstrueerimine, lammutamine;
- taristu (vee- ja kanalisatsioonisüsteemid, kastmissüsteemid, küttesüsteemid, elektrivarustus sh liitumistasu, telekommunikatsioon jne) ehitamine ja parendamine;
- projekteerimine (kuni 10% kogu ehituse abikõlbulikust maksumusest), ehitise puhul, millele taotletakse toetust koos ehitamisega;
- haljastuse projekteerimine (kuni 10% kogu ehituse abikõlbulikust maksumusest), kui taotletakse toetust haljastustöödeks;
- töötajate töö- ja olmetingimuste parandamine;
- külastus- ja puhkeotstarbelistele objektidele lisandväärtuse andmine
- veebilehe loomine, e-poe rakenduse loomine/lisamine, mobiilirakenduse lisamine
- taastuvenergia süsteemide väljaehitamine ja vajalike uuringute koostamine.
- kaugtöötamiseks keskkonna loomine (internetiühendus, paljundus, printimine jms)
- detailplaneeringute ja teostatavusuuringute koostamine, keskkonnamõtjude hindamine;
- ettevõtjate ökoloogilise jalajälje vähendamine (sh kaasaegsete tehnoloogiate ja taastuvenergia kasutamine jne)
- tootearendus, disaini ja kaubamärgi väljatöötamine;
- omanikujärelevalve ja muinsuskaitsejärelevalve kuni 3% kogu ehitustegevuse abikõlbulikust maksumusest
- koolitus- ja teavitustegevus tegevuspiirkonna ettevõtjate arendamiseks (*teadmussiirde projekt*).

Ühisprojekti tegevused (tegevused võivad sisaldada ühisprojekti elluviimiseks otseselt



vajalikke investeeringuid):

- põhitegevusega seotud (töötajate) koolituse ja väljaõppe kulude katmine;
- turundusega ja ühisturundusega seotud kulutuste tegemine sh turundusplaani koostamine,
- sise- ja välismessidel osalemine ja külastus
- infomaterjalide koostamine
- kodulehtede täiendamine ja jätkusuutlik arendamine
- kaasav/integreeritud talupidamine (sh talutöö tutvustamine, talutöö õppimine jne)
- mentorlustegevus noortele ettevõtlikkuse kasvatamiseks
- sise- ja väliskoostööprojektid (sh ühisprojektid) piirkonna konkurentsivõime tõstmiseks erinevate riikide ja erinevate sektorite vahel

Toetust antakse kooskõlas Euroopa Liidu riigiabi ja vähese tähtsusega abi eeskirjadega.

3.Meetme sihtgrupp:

Mulgimaa Arenduskoja piirkonnas tegutsevad äriühingud (eelmise majandusaasta keskmine töötajate arv kuni 24, aastakäive kuni 5 miljonit eurot ja aastabilansi kogumaht kuni 5 miljonit eurot).

4.Saavutatavad indikaatorid ja sihttasemed:

Väljundnäitajad:

- Ellu viidud projektide arv algfase: 0 sihtfase: 130
- Projektides osalenud noorte arv: 500
- Turismiteenuste arendamiseks ellu viidud projektide arv: 15
- Ümber- ja täiendõppe läbinud inimeste arv: 300

Tulemusnäitajad:

- Loodud töökohtade arv: 45
- Soetatud innovaatiliste seadmete arv: 15
- Leader toetuste abil kohalikku toorainet kasutavate ettevõtete arv: 20
- Noorte poolt asutatud ettevõtete arv: 7
- Uute turismitoodete arv: 10
- *Taastuenergia kasutusega rajatud objektide arv: 3*

5. Nõuded taotlejale ja toetuse saajale

Projektitoetuse taotleja peab vastama hetkel kehtivale Maaeluministri LEADER määruses esitatud nõuetele ja Mulgimaa Arenduskoja strateegiale 2014-2023. Kavandatava tegevuse või investeeringu tegemist ei või alustada varem ja investeeringu tegemist tõendavad dokumendid ei või olla väljastatud varem kui PRIAle taotluse esitamise päevale järgneval päeval.

Projektitoetuse taotleja esitab projektitoetuse saamiseks lisaks taotluse esitamisel hetkel kehtivale Maaeluministri LEADER määruses nõutavatele dokumentidele:

- vormikohase projekti kirjelduse, vastavalt taotletava toetuse summale;
- ettevõtja esitab vormikohase äriplaani järgnevaks kolmeks aastaks, kui toetuse summa ületab 10 000 eurot;



- äriühingu puhul esitab taotluse esitamise aastale vahetult eelneva aasta kinnitatud majandusaasta aruande või vähem kui aasta tegutsenud ettevõtja esitab tegutsemisperioodi kohta kinnitatud bilansi ja kasumiaruande vahetult taotluse esitamisele eelneva kuu lõpu seisuga;
 - füüsilisest isikust ettevõtja puhul taotluse esitamise aastale vahetult eelnenud majandusaasta bilansi ja kasumiaruande ärakiri või «Raamatupidamise seaduse» kohaselt kassapõhist raamatupidamise arvestust pidava taotleja puhul taotluse esitamise aastale vahetult eelnenud kalendriaasta kohta esitatud residendist füüsilise isiku ettevõtlusest saadud tulu deklareerimise vormi E Maksu- ja Tolliameti kinnitatud ärakiri;
 - vähem kui aasta tegutsenud füüsilisest isikust ettevõtja esitab vastavalt raamatupidamisarvestusele tegutsemisperioodi kohta kinnitatud bilansi ja kasumiaruande või tulude-kulude aruande vahetult taotluse esitamisele eelneva kuu lõpu seisuga;
 - hinnapakkumuse koos täpsustava kirjelduse või lähteülesandega, kui tegevuse või investeringu käibemaksuta maksumus ületab 1000 eurot;
 - hoone või hoone osa ehituse puhul esitada hinnapakkumus PRIA Excel vormil;
 - kui projektitoetuse saaja taotleb toetust PRIA hinnakataloogi kantud asja kohta, ei pea projektitoetuse saaja olema saanud hinnapakkumust;
 - kui projektitoetuse saaja taotleb toetust kasutatud masina või seadme ostmiseks, peab taotleja olema saanud vähemalt ühe hinnapakkumuse kasutatud seadme või masina kohta ja ühe hinnapakkumuse uue samaväärse seadme või masina kohta, mis ei ole kantud hinnakataloogi;
 - põhivara investeringu puhul põhivara nimekiri või väljavõtte vastavast põhivaragrupist vahetult taotlemisele eelneva kuu viimase kuupäeva seisuga (kajastub: soetamise aasta, soetamisväärtus ja jääkväärtus);
 - toetuse saaja täidab Mulgimaa Arenduskoja seireandmete küsimustiku enne viimase maksetaotluse esitamist ja 2 aastat peale projekti lõppemist;
 - projekti lõppedes, koos viimase maksetaotluse esitamisega, esitab toetuse saaja Mulgimaa Arenduskojale lühikokkuvõtte projekti tegevustest ning fotod projekti investeringu objektidest ja/või tegevustest digitaalselt.
- Kulude abikõlblikkus ja mitterahaline omafinantseering on reguleeritud taotluse esitamise hetkel kehtivas Maaeluministri LEADER määruses.

Toetuse määrad ja suurused

Toetuse määr on kuni 60 % abikõlblike kulude maksumusest.

Piirmäärad ühe taotluse kohta: 2000 kuni 30 000 eurot. Kogu perioodi maksimum ühe taotleja kohta kuni 80 000 eurot. Taotleja saab esitada ühes taotlusvoorus ühe taotluse, va ühisprojektid.



II MEEDE: KÜLAKESKKONNA JA –KOGUKONNA ARENDAMINE

Meetme rakendamise tulemusena paraneb piirkonna elukeskkonna atraktiivsus ja elukvaliteet, suureneb kohaliku tegevuse aktiivsus ning partnerlus teiste organisatsioonide ja mittetulundussektori vahel.

Meede panustab järgmistesse sihtvaldkondadesse: 6A, 6B, 6C, 1A

Meede käsitleb Euroopa Parlamendi ja nõukogu määruses (EL) nr 1305/2013 sätestatud järgnevaid artikleid: 14, 15, 17, 19, 20, 26, 35, 44, 61.

1. Meetme eesmärgid:

1. Tõusnud on piirkonna sotsiaalne ja majanduslik heaolu ning suurenenud on elanike oskused ja teadmised.
2. Noored panustavad piirkondlikku tegevusse.
3. Piirkond on elu- ja puhkekeskkonnana atraktiivne.
4. Lapsed ja noored on kaasatud ja aktiivsed.
5. Suurenenud on kogukonna koostöövõime, era-, avaliku ja kolmanda sektori vaheline partnerlus ja väliskoostöö.
6. Pidurdunud on noorte ja tööealiste inimeste väljaränne.
7. Kogukonnad on aktiivsed ja eestvedajad motiveeritud.
8. Tõusnud on kogukonna keskkonnateadlikkus.
9. Säilinud on maastikud, nende ajaloo, kultuuri ja pärimuse väärtustamine ning eksponeerimine.
10. Taastuvenergia kasutajaskonna hulk on suurenenud
11. Tõusnud on teadlikkus säästvast arengust ja kasutatakse võimalusel taastuvenergiat

2. Toetatavad tegevused:

Investeeringu projekti tegevused:

- avalikuks kasutuseks sh huvitegevuseks kasutatavate riiete (sh rahvariided jne) ja varustuse hankimine;
- muusikariistade restaureerimine ja taastamine ning uute ehitamine
- kiviaedade jt teiste traditsiooniliste piirdeaedade jm sarnaste objektide rajamine ja parendamine
- tervislikku eluviisi propageerimine (terviserajad, üritused, mänguväljakud jne)
- elukeskkonna parendamine (taristu, parkla, kõnnitee, prügimaja, haljasala jne)
- turvalisuse parendamine (sh, päästekomandod, turvasüsteemide taristu/vahendid-kaamerad põhiliikumisteedel, keskustes jne)
- kodulehtede ja mobiilirakenduste loomine
- taastuvenergia süsteemide väljaehitamine ja vajalike uuringute koostamine.
- omanikujärelevalve ja muinsuskaitseline järelevalve kuni 3% kogu ehitustegevuse abikõlblikust maksumusest



Ühisprojekti tegevused (tegevused võivad sisaldada ühisprojekti elluviimiseks otseselt vajalikke investeeringuid):

- elukestev õpe ja koolitused (huviharidus, täiend-, taseme- ja vabahariduslik õpe)
- kohaliku kogukonnaalgatusvõimet ja ettevõtlikkust arendavad tegevused
- laste- ja noorte vaba aja veetmisvõimaluste arendamine
- kohaliku kultuuri- ja ajaloopärandi uurimine ning väljapanekute ja näituste korraldamine ning pärandi tutvustamine
- kodulehtede täiendamine ja jätkusuutlik arendamine;
- kogukonna eestvedajatele motivatsioonipaketi (liidrite koolitus, uued kogemused jne) koostamine ja teostamine
- turvalisuse parendamiseks koolitus ning ennetustöö
- ühisprojektid piirkonnas - laagrijuhude koolitamine, sotsiaalse toimetulekuga seotud tegevused jne
- piirkonna ja kogukonna tegevuste tutvustamine piirkonnas ja väljaspool
- traditsioonilise maaelu õpetamine lastele ja noortele läbi tegevuste
- sise- ja väliskoostööprojektid (sh ühisprojektid) piirkonna konkurentsivõime tõstmiseks erinevate riikide ja erinevate sektorite vahel
- kohaliku tegevusgrupi koostööprojektide kaudu sise- ja väliskoostöö arendamine, kogukonna ettevõtlikuse toetamine

Toetust antakse kooskõlas Euroopa Liidu riigiabi ja vähese tähtsusega abi eeskirjadega.

3.Meetme sihtgrupp:

Mulgimaa Arenduskoja piirkonnas tegutsevad MTÜ-d (sh kohalik tegevusgrupp), SA-d, KOV-id

4.Saavutatavad indikaatorid ja sihttasemed:

Väljundnäitajad:

- Ellu viidud projektide arv:127
- Projektides osalenud inimeste arv: 500
- Lapsi ja noori kaasavate projektide arv: 25
- Ümber- ja täiendõppe läbinud inimeste arv: 300

Tulemusnäitajad:

- Vähemalt 60 % elanikkonnast on rahul elukeskkonnaga
- 50 % lastest ja noortest on rahul vaba aja veetmise võimalustega
- mittetulundusühenduste arv: algtase 490 sihttase 500
- *Taastuenergia kasutusega ja/või keskkonnasäästlike tehnoloogiad kasutades rajatud objektide arv: 3*

5. Nõuded taotlejale ja toetuse saajale

Projektitoetuse taotleja peab vastama hetkel kehtivale Maaeluministri LEADER määruses esitatud nõuetele ja Mulgimaa Arenduskoja strateegiale 2014-2023. Kavandatava tegevuse



või investeeringu tegemist ei või alustada varem ja investeeringu tegemist tõendavad dokumendid ei või olla väljastatud varem kui PRIAle taotluse esitamise päevale järgneval päeval.

Projektitoetuse taotleja esitab projektitoetuse saamiseks lisaks Maaeluministri LEADER määruses nõutavatele dokumentidele:

- vormikohase projekti kirjelduse;
 - koopia põhikirjast;
 - mitte varasema kui taotluse esitamisele vahetult eelnenud kuu esimese kuupäeva seisuga mittetulundusühingu liikmete nimekiri, v.a usulised ühendused;
 - eraõigusliku juriidilise isiku järelevalveorganitesse kuuluvate isikute nimekiri (nõukogu, revisjonikomisjon vms)
 - hinnapakumuse koos täpsustava kirjelduse või lähteülesandega, kui tegevuse või investeeringu käibemaksuta maksumus ületab 1000 eurot;
 - hoone või hoone osa ehituse puhul esitada hinnapakumuse PRIA Excel vormil;
 - kui projektitoetuse saaja taotleb toetust PRIA hinnakataloogi kantud asja kohta, ei pea projektitoetuse saaja olema saanud hinnapakumust;
 - kui projektitoetuse saaja taotleb toetust kasutatud masina või seadme ostmiseks, peab taotleja olema saanud vähemalt ühe hinnapakumuse kasutatud seadme või masina kohta ja ühe hinnapakumuse uue samaväärse seadme või masina kohta, mis ei ole kantud hinnakataloogi;
 - põhivara investeeringu puhul põhivara nimekiri
 - või väljavõtte vastavast põhivaragrupist vahetult taotlemisele eelneva kuu viimase kuupäeva seisuga (kajastub: soetamise aasta, soetamisväärtus ja jääkväärtus);
 - toetuse saaja täidab Mulgimaa Arenduskoja seireandmete küsimustiku enne viimase maksetaotluse esitamist ja 2 aastat peale projekti lõppemist;
 - projekti lõppedes, koos viimase maksetaotluse esitamisega, esitab toetuse saaja Mulgimaa Arenduskojale lühikokkuvõtte projekti tegevustest ning fotod projekti investeeringu objektidest ja/või tegevustest digitaalselt.
- Kulude abikõlblikkus ja mitterahaline omafinantseering on reguleeritud taotluse esitamise hetkel kehtivas Maaeluministri LEADER määruses.

Toetuse määrad ja suurused

Toetuse määr on kuni 90 % abikõlblike kulude maksumusest.

Piirmäär ühe taotluse kohta kuni 25 000 eurot. Kogu perioodi maksimum ühe taotleja kohta kuni 200 000 eurot. Taotleja saab esitada ühes taotlusvoorus ühe taotluse, va piirkonnaülesed projektid, ühis- ja koostööprojektid.



III KONKURENTSIVÕIMELINE JA OMANÄOLINE PIIRKOND

Meede toetab piirkonna ettevõtete ja organisatsioonide tegevusi, mis on seotud piirkonna ja selle toodete tuntumaks ja atraktiivsemaks muutmisega.

Meede panustab järgmistesse sihtvaldkondadesse: 6A, 6B, 6C, 1A

Meede käsitleb Euroopa Parlamendi ja nõukogu määruses (EL) nr 1305/2013 sätestatud järgnevaid artikleid: 14, 15, 17, 19, 20, 26, 35, 44, 61.

1.Meetme eesmärgid:

1. Kohalikud tooted ja teenused (sh Mulgi märk kui tunnustussüsteem jne) on kasutuses ja tuntud ka väljaspool piirkonda.
2. Piirkonna kultuuripärand on kasutuses ja väärtustatud.
3. Koostöö identiteeti kandvate objektide rajamisel ja sündmuste korraldamisel.
4. Piirkond on atraktiivne reisisihtkoht.
5. Tõusnud on teadlikkus säästvast arengust ja taastuenergia kasutajaskonna hulk on suurenenud

2. Toetatavad tegevused:

Investeeringu projekti tegevused:

- pärandkultuuri ja ajaloo seotud investeeringud ning tegevused (lubatud ettevalmistavad tegevused, sh kavandatava ehitise projekteerimistööd kuni 10% kogu ehituse abikõlblikust maksumusest)
- piirkonnaga seotud uuringute läbiviimine (linakasvatuse võimalikkus jne)
- avalikus kasutuses olevate objektide renoveerimine, rekonstrueerimine ja laiendamine (v.a. omavalitsusele kuuluvad hooned) (lubatud ettevalmistavad tegevused, sh kavandatava ehitise projekteerimistööd kuni 10% kogu ehituse abikõlblikust maksumusest)
- avalike puhkealade rajamine ning arendamine ning neile lisaväärtuse loomine (lubatud ettevalmistavad tegevused, sh kavandatava ehitise projekteerimistööd kuni 10% kogu ehituse abikõlblikust maksumusest)
- infomaterjalide ja reklaamiga seotud tegevused (sh trükised, infotahvlid, veebilehtede loomine jms), kui need on käsitletavad varana
- omanäoliste kohaspetsiifiliste toodete ja teenuste arendamine (prototüübi või kasuliku mudeli loomine või kaubamärgi, patendi, litsentsi omandamine ning nende omandamisega kaasnevad vältimatud kulud)
- piirkonna visuaalset eripära rõhutavad investeeringud (lubatud ettevalmistavad tegevused, sh kavandatava ehitise projekteerimistööd kuni 10% kogu ehituse abikõlblikust maksumusest)
- miljöövärtuse loomine, miljöövärtuslikele aladele lisandvärtuse andmine (avalikus



ruumis)

- taastuenergia süsteemide väljaehitamine ja vajalike uuringute teostamine.
- omanikujärelevalve ja muinsuskaitsealine järelevalve kuni 3% kogu ehitustegevuse abikõlblikust maksumusest

Ühisprojekti tegevused (tegevused võivad sisaldada ühisprojekti elluviimiseks otseselt vajalikke investeeringuid):

- traditsioonide jätkamine ja algatamine
- paikkonnale omaste toodete ja teenuste arendamine ning turustamine (sh uute toodete ja teenuste)
- paikkonna (sh kultuur, ettevõtlus, traditsioonid, toit jms) tutvustamine väljaspool piirkonda
- kogukonna kaasamisega seotud tegevused (sh koolitused jms)
- infomaterjalide ja reklaamiga seotud tegevused (sh trükised, infotahvlid, veebilehtede arendamine, messidel osalemine jms)
- sise- ja väliskoostööprojektid (sh ühisprojektid) piirkonna konkurentsivõime tõstmiseks erinevate riikide ja erinevate sektorite vahel
- kohaliku tegevusgrupi koostööprojektide kaudu sise- ja väliskoostöö arendamine
- maineürituste korraldamine

Toetust antakse kooskõlas Euroopa Liidu riigiabi ja vähese tähtsusega abi eeskirjadega.

3.Meetme sihtgrupp:

Mulgimaa Arenduskoja piirkonnas tegutsevad äriühingud (eelmise majandusaasta keskmine töötajate arv kuni 24, aastakäive kuni 5 miljonit eurot ja aastabilansi kogumaht kuni 5 miljonit eurot), FIE-d, KOV-id, MTÜ-d (sh kohalik tegevusgrupp), SA-d

4.Saavutatavad indikaatorid ja sihttasemed:

Väljundnäitajad:

- Ellu viidud projektide arv algtase: 0 sihttase: 117
- Projektides osalenud inimeste arv: 1000
- Paikkonnale omaste toodete ja teenuste arendamiseks ja turustamiseks ellu viidu projektide taotluste arv: 10
- Piirkonnas ellu viidud ühisprojektide arv: 7

Tulemusnäitajad:

- Uute turismitoodete arv: 10
- Uute kohaspetsiifiliste toodete ja teenuste arv: 20
- Parentatud ja lisaväärtusega avalikus kasutuses olevate objektide arv: 20
- Majutuskohtade täituvus aastas: algtase:15 %, sihttase: 20%
- *Taastuenergia kasutusega ja/või keskkonnasäästlike tehnoloogiate kasutades rajatud objektide arv: 3*

5. Nõuded taotlejale ja toetuse saajale



Projektitoetuse taotleja peab vastama hetkel kehtivale Maaeluministri LEADER määruses esitatud nõuetele ja Mulgimaa Arenduskoja strateegiale 2014-2023. Kavandatava tegevuse või investeeringu tegemist ei või alustada varem ja investeeringu tegemist tõendavad dokumendid ei või olla väljastatud varem kui PRIAle taotluse esitamise päevale järgneval päeval.

Projektitoetuse taotleja esitab projektitoetuse saamiseks lisaks LEADER meetme rakendusmääruses nõutavatele dokumentidele:

- vormikohase projekti kirjelduse;
- koopia põhikirjast (v.a ettevõtjad);
- mitte varasema kui taotluse esitamisele vahetult eelnenud kuu esimese kuupäeva seisuga mittetulundusühingu liikmete nimekiri, v.a usulised ühendused;
- eraõigusliku juriidilise isiku järelevalveorganitesse kuuluvate isikute nimekiri (nõukogu, revisjonikomisjon vms)
- ettevõtja esitab vormikohase äriplaani järgnevaks kolmeks aastaks;
- äriühingu puhul esitab taotluse esitamise aastale vahetult eelneva aasta kinnitatud majandusaasta aruande või vähem kui aasta tegutsenud ettevõtja esitab tegutsemisperioodi kohta kinnitatud bilansi ja kasumiaruande vahetult taotluse esitamisele eelneva kuu lõpu seisuga;
- füüsilisest isikust ettevõtja puhul taotluse esitamise aastale vahetult eelnenud majandusaasta bilansi ja kasumiaruande ärakiri või «Raamatupidamise seaduse» kohaselt kassapõhist raamatupidamise arvestust pidava taotleja puhul taotluse esitamise aastale vahetult eelnenud kalendriaasta kohta esitatud residendist füüsilise isiku ettevõtlusest saadud tulu deklareerimise vormi E Maksu- ja Tolliameti kinnitatud ärakiri;
- vähem kui aasta tegutsenud füüsilisest isikust ettevõtja esitab vastavalt raamatupidamisarvestusele tegutsemisperioodi kohta kinnitatud bilansi ja kasumiaruande või tulude-kulude aruande vahetult taotluse esitamisele eelneva kuu lõpu seisuga;
- hinnapakkumuse koos täpsustava kirjelduse või lähteülesandega, kui tegevuse või investeeringu käibemaksuta maksumus ületab 1000 eurot;
- hoone või hoone osa ehituse puhul esitada hinnapakkumus PRIA Excel vormil;
- kui projektitoetuse saaja taotleb toetust PRIA hinnakataloogi kantud asja kohta, ei pea projektitoetuse saaja olema saanud hinnapakkumust;
- kui projektitoetuse saaja taotleb toetust kasutatud masina või seadme ostmiseks, peab taotleja olema saanud vähemalt ühe hinnapakkumuse kasutatud seadme või masina kohta ja ühe hinnapakkumuse uue samaväärse seadme või masina kohta, mis ei ole kantud hinnakataloogi;
- põhivara investeeringu puhul põhivara nimekirja või väljavõtte vastavast põhivaragrupist vahetult taotlemisele eelneva kuu viimase kuupäeva seisuga (kajastub: soetamise aasta, soetamisväärtus ja jääkväärtus);
- toetuse saaja täidab Mulgimaa Arenduskoja seireandmete küsimustiku enne



- viimase maksetaotluse esitamist ja 2 aastat peale projekti lõppemist;
- projekti lõppedes, koos viimase maksetaotluse esitamisega, esitab toetuse saaja Mulgimaa Arenduskojale lühikokkuvõtte projekti tegevustest ning fotod projekti investeringu objektidest ja/või tegevustest digitaalselt.
- Kulude abikõlblikkus ja mitterahaline omafinantseering on reguleeritud taotluse esitamise hetkel kehtivas Maaeluministri LEADER määruses.

Toetuse määrad ja suurused

Toetuse määr on: MTÜ-d, SA-d, KOV-d kuni 90 % abikõlblike kulude maksumusest; äriühingud kuni 60 % abikõlblike kulude maksumusest.

Piirmäärad: maksimummäär kuni 30 000 eurot. Kogu perioodi maksimum ühe taotleja kohta, vastavalt LEADER määruses kehtestatud piirmääradele kuni 200 000 eurot. Taotleja saab esitada ühes taotlusvoorus ühe taotluse, va piirkonnaülesed projektid, ühis- ja koostööprojektid.

IV MEEDE COVID-19 TAASTEMEED

Meede on loodud COVID-19 põhjustatud kriisi mõjuga toime tulemiseks ning on suunatud majandusliku ja sotsiaalse arengu edendamiseks maapiirkondades. Meede aitab kaasa majanduse vastupanuvõimelisele, kestlikule ja digitaalsele taastumisele tegevuspiirkonnas. Meetmega on piirkondlikult võimalik toetada just neid valdkondi ja tegevusi, mis on piirkonna jaoks kõige kiireloomulisemad või vajalikumad.

Meede panustab ettevõtjate jätkusuutlikkusesse arengusse ja aitab kohaneda muutunud majanduskeskkonnaga.

Meede panustab järgmistesse sihtvaldkondadesse: 6A, 6B, 6C, 1A

Meede käsitleb Euroopa Parlamendi ja nõukogu määruses (EL) nr 1305/2013 sätestatud järgnevaid artikleid: 19, 20, 35, 44.

1.Meetme eesmärgid:

COVID-19 kriisi mõju leevendamine. Mulgimaa ettevõtluskeskkonna turundamine, sh Mulgi Värk märgi ja selle kandjate turundus.

2. Toetatavad tegevused:

- turunduskanali loomine;
- turundus ja reklaam, sh esitlusvahendid;
- koolitused jms

Toetust antakse kooskõlas Euroopa Liidu riigiabi ja vähese tähtsusega abi eeskirjadega.

3.Meetme sihtgrupp:

Taotleja: Kohalik tegevusgrupp



4.Saavutatavad indikaatorid ja sihttasemed:

Väljundnäitajad:

- Ellu viidud projektide arv algfase: 0 sihtfase: 15

Tulemusnäitajad:

- Uute turismitoodete arv: 4
- Loodud uusi digitaallahendusi: 3
- Parendatud ja lisaväärtusega objektide arv: 3
- Loodud töökohtade arv: 2

5. Nõuded taotlejale ja toetuse saajale

Projektitoetuse taotleja peab vastama hetkel kehtivale Maaeluministri LEADER määruses esitatud nõuetele ja Mulgimaa Arenduskoja strateegiale 2014-2023. Kavandatava tegevuse või investeeringu tegemist ei või alustada varem ja investeeringu tegemist tõendavad dokumendid ei või olla väljastatud varem kui PRIAle taotluse esitamise päevale järgneval päeval.

Projektitoetuse taotleja esitab projektitoetuse saamiseks lisaks Maaeluministri määruse 23.10.2015 nr 11 nõutavatele dokumentidele:

- vormikohase projekti kirjelduse;
- hinnapakkumuse tehnilise kirjeldusega, kui tegevuse või investeeringu käibemaksuta maksumus ületab 1000 eurot.

Kulude abikõlblikkus ja mitterahaline omafinantseering on reguleeritud taotluse esitamise hetkel kehtivas Maaeluministri LEADER määruses.

Toetuse määrad ja suurused

Toetuse määr on: kuni 90% abikõlblike kulude maksumusest

Piirmäärad: kuni 200 000 eurot

7. Võrgustumine ja koostöö

Mulgimaa Arenduskoda on avatud perioodil 2014-2023 piirkondade ja organisatsioonide vahelistes projektipõhistes tegevustes, mis on suunatud piirkonna arengule panustavatele tegevustele ja LEADER põhimõtete rakendamisele. Koostööpartneritena nähakse lisaks piirkonnas asuvatele omavalitsustele, ettevõtetele ja mittetulundusühingutele ka teisi LEADER tegevusgruppe nii Eestis kui välismaal, väljaspool Mulgimaad asuvaid omavalitsusi, haridusasutusi ja teisi organisatsioone.

Lisaks eelpool väljatoodule planeeritakse koostööd erinevatele arendustegevuste osas piirkonnasisesete koostööpartneritena kõiki Mulgimaa omavalitsusi hõlmavat Mulgi Kultuuri Instituuti, Võrtsjärve Sihtasutust ja osaliselt Mulgimaad hõlmavat Võrtsjärve Kaladuspiirkonda. Siseriiklike koostööpartneritena nähakse Viljandi Arenduskeskust, Valga Arenguagentuuri, Viljandi Turismiinfo Keskust, Tartu Ülikooli Viljandi Kultuuriakadeemiat, Viljandi ja Valga Maavalitsusi, maakondlikke omavalitsusliite ja teisi organisatsioone. Koostöö tegemisel lähtutakse piirkonna arenguvajadustest ja võimalikest ühistest huvidest.

Rahalisi vahendeid koostöö teostamiseks planeeritakse olemasolevate meetmete eelarvetest vastavalt strateegilistele eesmärkidele. Samuti kaasatakse tegevuste elluviimisel võimalike teiste piirkonna arengule suunatud programmide vahendite taotlemist ja koostöö korraldamist. Tegevusgrupi koostöö- ja ühisprojektide taotluste esitamine ning menetlemine toimub jooksvalt strateegia rakendamisel perioodil.

Valdkonniti kavandatakse osalemist eeloleval perioodil järgmistes Mulgimaad hõlmavas, maakonnasisestes või siseriiklikes koostööprojektides:

1. Ettevõtete vaheliste (sh turismialaste) koostöövõrgustike arendamisele ja turundamisele suunatud tegevused.
2. Pärandkultuuri (eelkõige pärandarhitektuuri) säilitamisele suunatud tegevused.
3. Kodanikuühiskonna ja mittetulundussektori arendamisele, jätkusuutlikkusele ning koostööle suunatud tegevused.
4. Ettevõtlikkuse arengule, koostöövõrgustike ja spetsialiseerumisele (sh targale spetsialiseerumisele) suunatud tegevused.

Lisaks väljatoodud valdkondadele ja pikaajalistele koostööprojektidele viiakse ellu strateegias väljatoodud tegevusi, mida peetakse antud ajahetkel oluliseks. Selliste tegevuste vajadus otsustatakse jooksvalt, näiteks koolitused ja õppereisid, aga ka võimalik osalemine suuremates koostööprojektides partnerina. Kõikide projektipõhiste tegevuste juures tuleb



silmas pidada, et tegevused oleksid suunatud suurema lisandväärtuse või olulisema probleemi lahendamisele.

Koostööprojektide kulud (sh omafinatseering) kaetakse Eesti Maaelu Arengukava 2014-2020 meetme M19 – Toetus LEADERi kohalikule arengule, alammeetmest 19.3 – Kohaliku algatusrühma koostöömeetmete ettevalmistamine ja rakendamine ning tegevusgrupile planeeritud rahaliste vahendite (20% eelarvest) arvelt. Võimalusel rakendatakse strateegia elluviimisel täiendavaid vahendeid teistest programmidest. Samuti kasutatakse erinevate partnerite poolt pakutavaid võimalusi koostööprojektides osalemisel. Koostööd tehakse nii Euroopa Liidus, EFTA's, kui ka teistes Euroopa riikides asuvate partneritega.

Käesoleval ajal on Mulgimaa Arenduskojal rahvusvahelisteks koostööpartneriteks LEADER tegevusgrupid Soomes Karhuseutu ja Ylä- Savon Veturi, Saksamaal Mühlenkreis. Ajalooliselt kujunenud hea koostöö on Saksamaal Minden-Lübbecki ja Austrias Hermagori piirkonnaga.

Lisaks varasematele koostöökogemustele Burtinieki piirkonnaga tegeletakse eelseisval perioodil koostööpartnerite otsimisega Lätis, kus praegu on koostööplaani Vidzeme Turismi Assotsiatsiooniga ning Põhja-Läti omavalitsustega. Samuti jätkatakse kontakte Leedus asuvate Panevezie ja Plunge piirkondadega.

Rahvusvaheliste koostööprojektide ideed on välja toodud vastavalt käesoleva strateegia koostamise käigus välja toodud tegevustele ja varasematele koostöökogemustele ning – pakkumistele tuginedes:

1. Säästvale energiale ja taastuvenergiale suunatud koostööprojektid (sh. uute väljundite leidmine taastuvenergia kasutuselevõtuks) koostöös Rohelise Jõemaa tegevusgrupiga ja Minden-Lübbecke maakonnaga.
2. Living Lakes koostöövõrgustikku kuuluvate Võrtsjärve ja Burtinieki järve piirkondade majandus- ja turismialase koostööprojektide elluviimine.
3. Rahvusvaheliste noortelaagrite korraldamine. Tegevuses korraldatakse rahvusvahelisi noortelaagreid erinevates riikides asuvate tegevusgruppide vahel. Varem on taolised projektid olnud seotud koostööga Soome piirkondadega, edaspidi planeeritakse tegevust laiendada.
4. Turismialased koostööprojektid (sh muuseumide ja kultuuritöölalane koostöö piirkonna turundamisel), kus keskendutakse Mulgimaa Arenduskojast laiema piirkonna tutvustamisele. Koostööd tehakse nii teiste Lõuna-Eesti piirkondadega kui ka piiriäärsete aladega Läti Vabariigis. Koostöö edendamisel on oluline osa vahendite taotlemisel piireülesteid tegevusi toetavatest programmidest.
5. Jahinduse ja loodushariduse alane koostöö. Tegevustes keskendutakse koostööle erinevate riikide sarnaste organisatsioonide vahel. Olulised tegevused siinkohal on suunatud lisaks jahindusega seotud ettevõtmistele, keskkonnaharidusele ja loodusturismile.
6. Ettevõtjate vahelise rahvusvahelise koostöö arendamine ja tark spetsialiseerumine. Aidatakse kaasa täispikkade tootmisahelate väljatöötamisele ja erinevate tegevusalade omavahelisele koostööle alates tooraine hankimisest kuni



turundamiseni. Koostööprojektide partneritena nähakse antud valdkonnas teised tegevusgrupe, ettevõtjaid ja kõrgkoole.

7. Pärandkultuuri propageerimine, säilitamine ja taastamine. Käsitöö, kui ühe olulise kultuuripärandiga seotud ettevõtlusvaldkonna arendamine. Rahvusvaheline koostöö nii pärandkultuuriobjektide parendamiseks kui käsitöötoodetele uute turgude leidmiseks ning seeläbi kogu piirkonna laiemaks turundamiseks.
8. Kogukonna jätkusuutlik areng ja tegutsemine. Seniste eestvedajate tunnustamine, uute inimeste kaasamine kogukonnaelu elavdamisse ning traditsioonide jätkamine ja uute tegevuste algatamine.
9. Osalemine nii kodumaistel kui rahvusvahelistel messidel ja võrgustike loomisel. Arenduskojal on antud tegevuste juures juhtiv roll ühisosa väljatoomisel ja piirkonnasise koostöö korraldamisel.

Vastavalt valminud Mulgimaa Arenguprogrammile (koostatud Mulgi Kultuuri Instituudi osalusel) on uuel perioodil plaanitud suunata tegevused ettevõtete koostöövõrgustike tekkele (turism, käsitöö, puit, metall jne) ja aidatakse vajadusel kaasa piirkonnaülest ühisorganisatsioonide tekkele. Taolised tegevused on toeks nutikale spetsialiseerumisele ja seeläbi piirkonna üldise heaolu tõusule.

8. Strateegia rakendamise juhtimine ja seire

8.1. MTÜ Mulgimaa Arenduskoja juhtimine ja töökorraldus

Mulgimaa Arenduskoja kõige kõrgemaks organiks on üldkoosolek, üldkoosoleku ainupädevuses olevad küsimused on fikseeritud põhikirjas. Tegevusgrupi juhatus on 16 liikmeline, kusjuures iga sektori esindajaid on alla 50 %. Pärast haldusreformi, alates 2018. aastast, on tegevusgrupi juhatus 9 liikmeline.

Juhatus valitakse neljaks aastaks. Iga juhatuse liikme ülesandeks on oma piirkonna ettevõtete, organisatsioonide, omavalitsuste ja üksikisikute teavitamine ning koondamine, samuti vajaliku info kogumine. Juhatus käib koos vähemalt kord kvartalis, vajadusel ka sagedamini.

MTÜ Mulgimaa Arenduskoja tegevmeeskonna struktuur 2015-2023:
tegevjuht;
arendusspetsialist;
raamatupidaja-meetmenõustaja;
2 meetmenõustajat.

MTÜ Mulgimaa Arenduskojas on seisuga 1. juuni 2015 a. tööl täiskoormusega tegevjuht ja raamatupidaja-meetmenõustaja.

MTÜ Mulgimaa Arenduskojas on seisuga 31. mai 2018. a. tööl täiskoormusega tegevjuht, raamatupidaja-meetmenõustaja, meetmenõustaja.

Tegevjuhi ülesandeks on juhtida Mulgimaa Arenduskoja igapäevast tööd, viia ellu üldkoosoleku poolt kinnitatud tegevuskava ja täita üldkoosoleku ja juhatuse poolt vastu võetud otsuseid. Tegevjuht osaleb (juhatuse volitusel) esindajana koostööprojektides, koordineerib koostööd teiste katusorganisatsioonidega, jälgib tegevusgrupi eelarve täitmist, nõustab taotlejaid, menetleb laekunud taotlusi, jälgib projektide ellu viimist, nõustab ja menetleb kuluaruandeid, kogub seireinfot, korraldab Mulgimaa Arenduskoja liikmetele ja kohaliku elu edendajatele koolitusi, seminare ja õppereise strateegias olulistel teemadel. Tegevjuht võtab osa juhatuse koosolekutest, kuid ei kuulu juhatusse hääleõiguslikuna.

Arendusspetsialisti ülesanneteks on piirkonnale tervikuna suunatud arendustegevuste ellu viimine, koostöö koordineerimine tegevuspiirkonnas, sealhulgas turismitoodete ja turismiteenuste arendamine ja ühisturundus. Euroopa Liidu tõukefondide ja muude vahendite kaasamine piirkonna arendamiseks, koostööprojektide ettevalmistamine ja elluviimine nii rahvusvaheliste kui Eesti partneritega.



Raamatupidaja-meetmenõustaja ülesandeks on finantsjuhtimine, Mulgimaa Arenduskoja strateegia elluviimisele kaasaaitamine, strateegia perioodil 2014-2023 taotlejate nõustamine toetuste taotlemisel ja projektide rakendamisel. Raamatupidaja võtab osa juhatuse koosolekutest, kuid ei kuulu juhatusse hääleõiguslikuna.

Meetmenõustaja ülesanneteks on Mulgimaa Arenduskoja strateegia elluviimisele kaasaaitamine, strateegia perioodil 2014-2023 taotlejate nõustamine toetuste taotlemisel ja projektide rakendamisel. Vastavalt ametijuhendile lisanduvad ülesanded tegevusgrupi projektide ettevalmistamine ja elluviimine ning tegevusgrupi poolt korraldatud seminaride, koolituste, õppereiside jms sündmuste ettevalmistamine ja läbiviimine jne.

Lähtuvalt tekkivatest vajadustest kaalutakse ja otsustatakse teenuste sisseostmine.

Juhtorganitest on tasustatud juhatuse esimees, kes on kaasatud tegevusgrupi töökorraldamisse, projektide läbiviimisesse ja teavitamisse ning juhatuse liikmed. Tegevjuhi ja juhatuse ülesandeks on Leader meetme rakendamisega seotud teavitused, kohaliku tasandi kaasamine, projektide nõustamine, projektide hindamise ja menetlemise koordineerimine. Juhatuse esimees juhib juhatuse tööd ning teeb koostööd tegevjuhiga organisatsiooni arendamise valdkonnas.

Mulgimaa Arenduskoja eelarve koosneb LEADER meetme administratiiveelarvest ja Mulgimaa Arenduskoja liikmemaksudest ning projektipõhiseid tegevusi rahastatakse projektide eelarvest. Tegevusgrupi tegevuskulude finantseerimiseks kasutatakse sildfinantseerimist. Tegevust on võimalik mitmekesistada läbi erinevate projektide. Edaspidi võib Mulgimaa Arenduskoda nõudluse korral, hakata osutama ka tasulisi teenuseid.

LEADER-tüüpi meetmest saadud toetusega teostatakse tegevusi, mis on elujõulised ja jätkusuutlikud ka abiprogrammi rahade lõppedes. Selleks kaalutakse hoolega läbi iga rahastatav tegevus ning analüüsitakse selle jätkusuutlikkust pikemas perspektiivis.

8.2. Strateegia rakendamise kord

Mulgimaa Arenduskoja strateegiat (edaspidi strateegia) rakendatakse Mulgimaa Arenduskoja tegevuspiirkonnas vastavalt kehtivale Maaeluministri LEADER meetme määrusele.

Mulgimaa Arenduskoja juhatus töötab strateegia rakendamiseks välja asjakohased korrad ja rakendab neid. Strateegia rakendamiseks kuulutab Mulgimaa Arenduskoda välja projektitoetuste taotluste vastuvõtuajad ja projektitoetuste taotluste kinnitamise tingimused ning avalikustab need Mulgimaa Arenduskoja tegevuspiirkonna valla lehtedes ning Mulgimaa Arenduskoja veebilehel.

Projektide valikut tegev organ on juhatus. Juhatuses on erinevad MTÜ liikmed on



esindatud nii, et ühtegi sektorit esindavate isikute esindatus ei ole üle 50 % juhatuse liikmete arvust.

8.3. Strateegia sisehindamine ja uuendamise kord

Strateegia 2014-2023 sisehindamine viiakse läbi plaaniliselt 2017, 2019 ja 2021 aastal, kontrollimaks strateegia vastavust kehtivatele alusdokumentidele, tegevusgrupi piirkonna arengule (sotsiaal-majanduslik muutus) ja liikmete tegevusaladele.

Sisehindamine teostatakse tegevusgrupi enda poolt ning sisaldab strateegia seiret (seatud strateegiliste eesmärkide täitmine vastavalt tulemusmõõdikutele), taotletud ja positiivse rahastusotsuse saanud projektide teostamise ja tulemuslikkuse seiret (kuidas taotlused vastavad meetmetes toodud väljundmõõdikutele), rakenduskava seiret (rakenduskava täitmine meetmete eelarvete lõikes) ning tegevusgrupi ülalpidamiskulude eelarve lõikes.

Erakorralise strateegia läbivaatamine ja muutmisvajaduse selgitab välja Mulgimaa Arenduskoja juhatus ja teeb selleks ettepaneku. Strateegia muutmise protsess peab sisaldama:

1. Strateegia muutmise vajaduse selgitust ning muutmisettepanekute tutvustamist Arenduskoja kodulehel (vajadusel koos avalike aruteludega);
2. Koostatakse strateegia uus versioon ning esitatakse see Arenduskoja kodulehel tutvumiseks ja kommentaaride saamiseks;
3. Esitatakse strateegia uus versioon üldkoosolekule kinnitamiseks;
4. Edastatakse uus strateegia kinnitamiseks Maaeluministeeriumile.

8.4. Projektide hindamisprotsess ja seire

MTÜ Mulgimaa Arenduskoja LEADER meetme raames antava projektitoetuste taotluste menetlemise ja hindamise teostab juhatuse otsusega kinnitatud hindamiskomisjon. Hindamiskomisjoni liikmetele korraldatakse strateegiat ja hindamisprotsessi tutvustav seminar. Hindamiskomisjoni tööd juhib esimees, kes valitakse esimesel hindamiskomisjoni koosolekul.

MTÜ Mulgimaa Arenduskoja hindamiskomisjoni moodustamiseks on jagatud tegevusgrupi piirkond, kolmeks. 1. Helme, Hummuli, Põdrala vallad, Tõrva linn; alates 2018.a. Tõrva vald; 2. Viljandi ja Tarvastu vald, alates 2018.a. Viljandi vald;; 3. Abja, Halliste ja Karksi vallad, alates 2018.a. Mulgi vald. Igast piirkonnast kuulub hindamiskomisjoni 2 liiget ja asendusliige. Kokku kuulub ühe meetme taotluste hindamisel komisjoni 6 piirkondade



esindajat (lisaks 3 asendusliiget) ja 2 eksperti. Eksperte on hindamiskomisjonis kokku 6, iga meetme kohta 2 eksperti.

Ühe meetme taotluste hindamiseks on hindamiskomisjonis 8 liiget ja lisaks 3 asendusliiget, v.a. COVID-19 taastemeede, mille taotluste hindamiseks on hindamiskomisjonis 6 liiget ja 3 asendusliiget. Huvide konflikti korral taandab hindamiskomisjoni liige end eelnevalt vastava meetme taotluste hindamisest.

Tegevusgrupi enda poolt esitatud taotlused (sh ühis-ja koostööprojektid) esitatakse kinnitamiseks Mulgimaa Arenduskoja üldkoosolekule ning neid ei menetle hindamiskomisjon; vaid taotluste vastavust strateegiale, Mulgimaa Arenduskoja hindamiskriteeriumitele ja rakenduskavale kontrollib ning kinnitab/jätab kinnitamata juhatus.

Hindamiskomisjoni töövormiks on kinnine komisjoni istung, mille valmistab ette tegevjuht ja kutsub kokku komisjoni esimees. Projektitoetuste taotlusi hinnatakse Mulgimaa Arenduskoja hindamiskriteeriumide põhjal, andes hinnangu taotleja ja tema kavandatud tegevuse vastavuse kohta Mulgimaa Arenduskoja strateegia meetmete eesmärkidega. Vajadusel, eriti investeerimisprojektide korral, korraldab tegevjuht hindamiskomisjonile projekti taotluses esitatud kavandatud tegevuste paikvaatluse. Komisjonil on õigus lisateabe saamiseks küsida arvamust pädevatelt ekspertidelt ning samuti kutsuda eksperte komisjoni istungile.

Projektitoetuse taotluse hindamisel saadud hindepunktide summa alusel moodustunud pingerea alusel vormistatakse hindamiskomisjoni ettepanek juhatusel edukaks osutunud taotluste nimekirja kinnitamiseks. Taotluste paremusjärjestuse avalikustab juhatus oma otsusega MTÜ Mulgimaa Arenduskoja kodulehel www.mulgimaa.ee/mak/

Projektitoetuste taotluste valiku tegemisel järgitakse hindamistulemuste koondi põhjal hindamiskriteeriumites kehtestatud miinimumnõuet, vastavust Mulgimaa Arenduskoja strateegiale ning rakenduskavale, sh. rakenduskava vastava meetme piirkonna eelarvele antud taotlusvoorus.

Projektitoetuste taotluste hindamise kriteeriumid, LEADER – meetme raames antava projektitoetuste taotluste menetlemise ja hindamise kord on avalik ja tegevuspiirkonna elanikele kättesaadav Mulgimaa Arenduskoja kodulehel.

Projektide seire toimub jooksvalt kogu perioodil, vastavalt esitatud taotlustele ja kuludeklaratsioonidele. Seiret teostab juhatuse ja hindamiskomisjoni liikmetest ning tegevtootajatest koosnev töögrupp. Seire tulemustest koostatakse aruanded, iga kord peale seire teostamist

8.5. Teavitus ja kommunikatsioon

Teavitustegevuse eesmärgiks on Mulgimaa Arenduskoja tegevuse usaldusväärse kuvandi loomine ja kajastamine, tegevuste läbipaistvuse ja tegevusvõimekuse suurendamine



avalikkusele. Samuti Mulgimaa kui ühtse taustaga regiooni laiem tutvustamine nii piirkonnasiseselt kui laiemalt. Tegevuste osas peetakse oluliseks tagasiside kogumist ja kaasamist, tegevusi teavitamisel ja tegevuste elluviimisel selliselt, et info jõuaks kõikide võimalike taotlejateni.

Teavitamisel järgitavad põhimõtted:

- Avatus –sihtgrupid saavad vajamineva info kiiresti ning sobivate kanalite kaudu.
- Ajakohasus – info edastamine toimub võimalikult kiiresti ja ei tohi kaotada aktuaalsust ning sihtgrupil on piisavalt aega reageerida.
- Asjakohasus – edastatava info sisu vastab sihtgrupi ootustele.
- Koostöö ja kaasamine – teavitamisele ning kommunikatsiooniga seotud tegevuste planeerimisel ja läbiviimisel on kaasatud kõik asjassepuutuvad osapooled.
- Järjepidevus ja regulaarsus – kõikidele sihtgruppidele tuleb edastada infot tegevusgrupi tegemistest regulaarselt.

Igapäevaste tegevuste teavitamisel ning vajaliku info edastamisel töötajate ja tegevusgrupi liikmete vahel kasutatakse e-kirja listi, kodulehele (www.mulgimaa.ee/meist/mak) paigutatud infot ning personaalseid elektrooniliselt ja suuliselt edastatavaid info edastamise võimalusi. Lisaks on kasutatavad täpsema info edastamiseks nii koolitus- ja infopäevade korraldamine võimalikele taotlejatele, juhatuse ja üldkoosolekud ning õppe- ja koolitusreisid tegevuses vajaminevate võrgustike käivitamiseks ja koostööks.

Info ja kommunikatsiooni suunamine väljaspoole tegevuspiirkonda põhineb erinevates meililistides ja uudisgruppides osalemises, kodulehel ning sotsiaalmeedias kasutatava info kajastamisel. Samuti osalemisel Mulgimaa esinduse raames messidel jt. turundus- või tutvustussündmustel, trükiste jagamisel läbi infopunktide ja edulugude/sündmuste kajastamise meedias.



Strateegia rakendamise ajakava

Aeg	Tegevus
2014 aprill	Tegevusgrupi strateegia tööversiooni 2014-2020 esitamine Põllumajandusministeeriumile
2014 august – 2015 juuni	Tegevusgrupi strateegia tagasiside arutelud, seminarid, õppereis
2015 juuni	Tegevusgrupi strateegia esitamine kinnitamiseks üldkoosolekule ja esitamiseks Põllumajandusministeeriumile
2015-2023	Tegevusgrupi tegevuskulude taotluste esitamine
2015-2023	Tegevusgrupi strateegia rakenduskava taotluste esitamine
2015 – 2023	LEADER-infopäevad omavalitsustes
2015-2016	Meetme eesmärkide ja tegevuste teavitamine ja analüüs tegevuspiirkonnas
2016 jaanuar - 2023	Tegevusgrupi strategiale vastavate taotlusvoorude avamine
2014-2023	Rakenduskavas ettenähtud tegevuste elluviimine
2014-2023	Tegevuspiirkonna elanike teavitamine ja koolitamine
2016-2023	Projektide ja strateegia seire

8.6. Meetmete hindamiskriteeriumid

I MEEDE: ETTEVÕTLUSE ARENDAMINE

1. Projekti sidusus Mulgimaa Arenduskoja I meetme eesmärkidega.
Võimalikud hindepunktid (punktiskaala 0-1-2-3).
2. Taotleja äriplaani realistlikkus ja põhjendatus.
Võimalikud hindepunktid (punktiskaala 0-1-3-5).
3. Projekti ülesehitus on loogiline ja süsteemne.
Võimalikud hindepunktid (punktiskaala 0-1-3-5).
4. Projekt on jätkusuutlik ja suunatud arengule.
Võimalikud hindepunktid (punktiskaala 0-1-3).
5. Uuenduslike lahenduste kasutamine projekti eesmärkide saavutamiseks.
Võimalikud hindepunktid (punktiskaala 0-1-2).
6. Ettevõtte tegevuses kasutatakse kohalikke ressursse.
Võimalikud hindepunktid (punktiskaala 0-1).



7. Huvi- ja/või sihtgrupina on kaasatud noored. (noor kuni 40 a)
Võimalikud hindepunktid (punktiskaala 0-1-2).
8. Uute töökohtade tekkimine piirkonda.
Võimalikud hindepunktid (punktiskaala 0-1-3-5).

II MEEDE: KÜLAKESKKONNA JA –KOGUKONNA ARENDAMINE

1. Projekti sidusus Mulgimaa Arenduskoja II meetme eesmärkidega.
Võimalikud hindepunktid (punktiskaala 0-1-2-3).
2. Projekti seos arengukavade ja arengudokumentidega.
Võimalikud hindepunktid (punktiskaala 0-3).
3. Projekt soodustab omaalgatust, ühistegevust ja koostööd, oodatav tulemus on vastavuses planeeritud kulutustega.
Võimalikud hindepunktid (punktiskaala 0-1-3-5).
4. Projekt on loogiline, probleemid on välja toodud ja eelnevalt läbi analüüsitud.
Võimalikud hindepunktid (punktiskaala 0-1-2).
5. Taotleja suutlikkus projekti elluviimiseks: finantsvõimekus, riskid ja jätkusuutlikkus on läbi kaalutud.
Võimalikud hindepunktid (punktiskaala 0-1-3).
6. Projektis on kasutatud uuenduslikke lahendusi projekti eesmärkide saavutamiseks.
Võimalikud hindepunktid (punktiskaala 0-1-2)
7. Huvi-ja/või sihtgrupina on kaasatud noored. (noor kuni 40 a)
Võimalikud hindepunktid (punktiskaala 0-1-3).

III MEEDE: KONKURENTSIVÕIMELINE JA OMANÄOLINE PIIRKOND

1. Projekti sidusus Mulgimaa Arenduskoja III meetme eesmärkidega.
Võimalikud hindepunktid (punktiskaala 0-1-2-3)
2. Projekti seos arengukavade ja arengudokumentidega.
Võimalikud hindepunktid (punktiskaala 0-3).
3. Taotleja koostöö piirkonna teiste ettevõtete või organisatsioonidega.
Võimalikud hindepunktid (punktiskaala 0-1-3).
4. Taotleja suutlikkus projekti elluviimiseks: eeldused ja riskid on varem läbi kaalutud.
Võimalikud hindepunktid (punktiskaala 0-1-3).
5. Projekt on loogiline, probleemid on välja toodud ja eelnevalt läbi analüüsitud.
Võimalikud hindepunktid (punktiskaala 0-1-2-3).
6. Projekt tegevuste kaudu tuuakse esile piirkonna eripära.
Võimalikud hindepunktid (punktiskaala 0-3-5).
7. Projektis on kasutatud uuenduslikke lahendusi projekti eesmärkide saavutamiseks.



Võimalikud hindepunktid (punktiskaala 0-1-2)

8. Huvi- ja/või sihtgrupina on kaasatud noored. (noor kuni 40 a)

Võimalikud hindepunktid (punktiskaala 0-1-3)

IV MEEDE: COVID-19 TAASTEMEEDE

1. Projekti sidusus Mulgimaa Arenduskoja IV meetme eesmärgiga ja toetatavate tegevustega.

Võimalikud hindepunktid (punktiskaala 0-3)

2. Projekti olulisus taotleva ettevõtte või organisatsiooni jätkusuutlikuks toimimiseks.

Võimalikud hindepunktid (punktiskaala 0-1-2-3).

3. Taotleja suutlikkus projekti ellu viia.

Võimalikud hindepunktid (punktiskaala 0-1-2-3).

4. Projekti realistlikkus.

Võimalikud hindepunktid (0-1-2-3).

5. Probleem on välja toodud ja tegevus lahendab või aitab kaasa probleemi lahendamisele.

Võimalikud hindepunktid (1-3-5).

6. Projektis on kasutatud uuenduslikke lahendusi projekti eesmärkide saavutamiseks.

Võimalikud hindepunktid (punktiskaala 0-1-3)

8.7. Strateegia rahastamiskava

Strateegia elluviimist rahastatakse lisaks LEADER-meetmele ka omavalitsuste eelarvetest ja teistest programmidest.

Strateegia eelarve jagunemine:

Kohaliku tegevusgrupi tegevuskulud (sh rahvusvaheliste koostööprojektide ettevalmistamise kulud)	20 %
I MEEDE: ETTEVÕTLUSE ARENDAMINE	35 %
II MEEDE: KÜLAKESKKONNA JA –KOGUKONNA ARENDAMINE	20 %
III MEEDE: KONKURENTSIVÕIMELINE JA OMANÄOLINE PIIRKOND	25 %
IV MEEDE: COVID-19 TAASTEMEEDE	100 %

2021. a. maaeluministri käskkirjaga on eraldatud täiendavad rahalised vahendid üleminekuperioodiks ning taastekava meetmeks.



Üleminekuperioodi eelarve jagunemisel rakendatakse sama protsentuaalset jaotust meetmete vahel nagu eelnevas rahastamiskavas. Taastekava vahendid on ette nähtud täies mahus projektitoetuste rahastamiseks.

MTÜ Mulgimaa Arenduskoja strateegias 2014-2023 arvestatakse projektitoetuste eelarve jaotuses territoriaalset põhimõtet. Territoriaalse põhimõtte alusel jaotatakse I, II, III ja IV meetme eelarve omavalitsuste vahel lähtuvalt järgnevast valemist: 50% projektitoetuste eelarvest jaotatakse võrdselt baassummana omavalitsuste vahel ja 50% projektitoetuste eelarvest jaotatakse vastavalt omavalitsuste elanike arvule, rahvastikuregistri 01.01.2015 a. seisuga; üleminekuperioodi ja IV meetme eelarve rahvastikuregistri 01.01.2021 a. seisuga. Eelarve piirkondliku jaotamisega püütakse tagada kõigi Mulgimaa Arenduskoja omavalitsuste ühtlasem arendamine. Eelarve piirkondlikul jagunemisel arvestatakse projektis plaanitud tegevuste ja/või investeeringute asukohta, mitte taotleja juriidilist aadressi.

Erinevalt eelnevalt kirjeldatud jagamisest territoriaalse põhimõtte alusel omavalitsuste territooriumist lähtuvalt, toimub viimaste taotlusvoorude eelarvete (jääkide) jagamine Mulgimaa Arenduskoja territooriumil piirkondlikul põhimõttel. Esimesse piirkonda kuuluvad Helme, Hummuli ja Põdrala vallad, Tõrva linn; teise piirkonda kuuluvad Viljandi ja Tarvastu vallad; kolmandasse piirkonda kuuluvad Abja, Halliste ja Karksi vallad, Mõisaküla linn. Alates 2017. a. haldusreformist kattuvad esimese piirkonna omavalitsused Tõrva valla territooriumiga, teise piirkonna omavalitsused Viljandi valla territooriumiga ning kolmanda piirkonna omavalitsused Mulgi valla territooriumiga.

Ühis- ja koostööprojektide rahastamise puhul järgitakse samuti piirkondliku projektitoetuse eelarve jagunemist. Eelarve jagunemisel arvestatakse projektis plaanitud ja projekti kirjelduses esitatud tegevuste ja/või investeeringute asukohta, v.a. tegevusgrupi projektitaotluste puhul.

9. *Strateegia sidusus asjaomaste arengudokumentidega*

Mulgimaa Arenduskoja tegevuspiirkonna strateegia koostamisel ja elluviimisel peab lähtuma olemasolevatest arengudokumentidest. Piirkonna arendamisel ei saa ujuda vastuvoolu olemasolevate kavadega ja riigi üldiste suundumustega.

Eesti maaelu arengukava 2014–2020. MAK on põhiline arengudokument LEADER piirkondade toimimistes. Lisaks on arengukava meetmed maaettevõtluse mitmekesistamise ja väikeettevõtetes töökohtade loomiseks otseses seoses Mulgimaa Arenduskoja strateegia elluviimisega.

Eesti regionaalarengu strateegia 2014-2020. Eesti regionaalarengu strateegias on välja toodud tegevuspiirkonna jaoks oluline piireületav viide, mille olulisteks strateegilisteks valikuteks on, piirkondliku ettevõtluse ja tööhõive arendamine ning erinevate piirkondade iseärasuste, arenguvajaduste ja eelduste väljatoomine. Samuti on oluline pöörata tähelepanu kohalikele piirkonnale omastel ressurssidel põhinevale piirkonnaspetsiifiliste majanduse kasvuvaldkondade arendamisele. Edasises tegevuses on tarvis keskenduda elanike töövõimaluste ning sissetulekute suurendamise meetmetele.

Eesti regionaalarengu strateegia visioon toetab Mulgimaa Arenduskoja tegevussuundi: „Oma eripärale tuginedes panustab iga piirkond Eesti kui terviku konkurentsivõime kasvule, saades omakorda osa sellega kaasnevatest hüvedest. Inimestel on igas toimepiirkonnas kättesaadavad head töökohad, kvaliteetsed teenused ning mitmekesiseid tegevusi võimaldav meeldiv elukeskkond.“

Üleriigiline planeering Eesti 2030+. Tegevuspiirkonna strateegia tugineb üleriigilise planeeringu Eesti 2030+ ühele peamisele arengueesmärgile: tuleb tagada elamisvõimalused Eesti igas asustatud paigas. Valikuliselt on edasiste tegevuste aluseks ruumistruktuuriga seotud visioon, kus öeldakse: „Eesti on sidusa ruumistruktuuriga, mitmekesise elukeskkonnaga ja välismaailmaga hästi ühendatud riik. Hajalinnastunud ruum seob tervikuks kompaktsed linnad, eeslinnad ja traditsioonilised külad, väärtustades kõiki neid elamisviise võrdselt ühepalju. Hajalinnastunud ruumi inimsõbralikkuse ja majandusliku konkurentsivõime tagavad eeskätt looduslähedane keskkond ja hästi sidustatud asulate võrgustik“.



Eesti säästva arengu riikliku strateegia "Säästev Eesti 21". Mulgimaa Arenduskoja strateegia koostamisel on lähtunud „Säästva Eesti 21“ eesmärkidest, mis toetavad ühe osana kohaliku kultuuriruumi elujõulisuse säilimist, aitavad kaasa elanike heaolu paranemisele, ühiskonna sidususele ja aitavad kaasa ökoloogilise tasakaalu säilimisele. Strateegia meetmete kohaselt on oluline regionaalne tasakaalustatus ja sotsiaalne kaasatus ning kodanikuühiskonna tugevnemine.

Eesti ettevõtluse kasvustrateegia 2014-2020.

Mulgimaa Arenduskoja strateegias on suunatud meede ettevõtluse arendamisele ja tegutsevate ettevõtete tugevdamisele. Tegevuspiirkonna jaoks on olulised tegevussuunad, lisaks tervise- ja loodustoodetele, pärimuskultuuri ja loomemajandusega seonduva ettevõtluse arendamine.

Kultuuripoliitika põhialused aastani 2020. Tegevuspiirkonna kultuuriga seotud tegevusvaldkondades pööratakse tähelepanu piirkondliku kultuurikeskkonna pakutavate võimaluste ärakasutamisele ja sellega seotud ettevõtluse soodustamisele. Käesolevas dokumendis on käsitletud piirkondade kultuurilise omapära säilitamist ning seeläbi ettevõtluse arengut ja töökohtade loomist.

Suur osa Arenduskoja tegevuspiirkonnast on Mulgimaa kultuuriprogrammi sihtala, mis võimaldab saada võimalikku lisaväärtust tegevuspiirkonna strateegiast tulenevalt - kogukondliku tegevuse aktiveerimisega ning piirkondliku kultuurikeskkonna ja loomemajanduse edendamiseks.

Looduskaitse arengukava aastani 2020 Tegevused tegevuspiirkonnas eeldavad kohalike loodusressursside paremat kasutamist piirkondliku ettevõtluse ja turismi arengus. Lähtuvalt Looduskaitse arengukava eesmärkidest on kõikide tegevuste puhul oluline pöörata tähelepanu säästvale arengule ja kasutusele.

Eesti kodanikuühiskonna arengu kontseptsioon. Tegevuspiirkonna seisukohalt on kontseptsiooni põhieesmärgid suunatud kodanikuaktiivsuse, partnerluse ja osaluse valdkondadele. Neile printsiipidele tuginedes saab arendada kodanikuühiskonda ja mittetulunduslikke tegevusi ning neile toetuvaid kohalikke teenuseid.

Eesti teadus- ja arendustegevuse ja innovatsioonistrateegia 2014-2020. Tegevuspiirkonnas asub Polli Kompetentsikeskus. Samuti on hakatud kohalikele ressursidele põhinevalt välja arendama MTÜ Loodi Mõisa Arendus eestvõttel pärandehituse keskust. Strateegia eesmärgi toetavad Viljandimaa arengustrateegias välja toodud kompetentsikeskuste arendamise põhimõtted koos sama valdkonna ettevõtlusvõrgustike ja tööturu arendamisega. Tulevikus on võimalik ühe valdkonnana tegeleda tegevuspiirkonna targa spetsialiseerumise toetamisega ja tegevuskavade väljatöötamisega.



Mulgimaa Arendusprogramm. Seob Mulgimaa piirkonna omavalitsuste tegevusi, mis on suunatud eelkõige piirkonnaülesele koostööle. Ühe tegevusena on välja toodud piirkonnaüleste organisatsioonide loomine, ühistegevusse kaasamine ja Mulgimaa kuvandi parem eksponeerimine. Vastvalminud arendusprogrammi põhjal toetatakse taotluste ettevalmistamist piirkonnaüleste rahastustaotluste koostamisel ja eeluuringute tegemisel.

Maakonnaplaneeringud. Viljandimaa ja Valgamaa maakonnaplaneeringud on kokkulepped, milles sisaldub erinevate huvide kandjate ühtne arusaam eesmärkidest ja tegevustest, mis tagavad piirkonna arengu ja jätkusuutlikkuse. Planeering tasakaalustab riiklikke ja kohalikke arenguvajadusi ning huve.

Viljandi Maakonna arengustrateegia ja Arengustrateegia Valgamaa 2018. Maakondlikule arengule suunatud dokumendid, mis lähtuvad nii üleriiklikest arendusdokumentidest, kui ka kohalike omavalitsuste arenguprioriteetidest. Käsitletakse maakondlikku arendustegevust ja võimalusi kõige laiemas mõistes ning on olulised kohalike tegevusgruppide strateegiate koostamisel ning arendustöö juhtimisel.

Mulgimaa Arenduskoja piirkonna kohalike omavalitsuste arengukavad. Tegevuste väljatoomisel on kaasatud kohalike omavalitsuste esindajad ja kasutatud kohalike arengukavade arenguprioriteete. Mulgimaa Arenduskoja strateegia toetab kohalike arendusdokumentide eesmärgi ja elluviimist.



Kasutatud allikad

de Janvry, A., Sadoulet, E., (2005). Achieving success in rural development: toward implementation of integral approach. *Agricultural Economics* 32, 75-89.

Eesti Arengufond (2013). Globaalne ettevõtlusmonitooring 2012. Eesti raport.

Eesti Maaelu Arengukava 2014-2020. Põllumajandusministeerium

Eesti piirkondade investeerimiskeskonna arendamine (2010). KOV töötoa materjalid, september 2010. Majandus- ja kommunikatsiooniministeerium, Ettekande materjalid.

Eesti kodanikuühiskonna arengu kontseptsioon - <https://www.siseministeerium.ee/30410/>

EV Sotsiaalministeeriumi välisvahendite osakond, SA Innove tööelu keskus (2015)

Falkowski, J., (2013) Political accountability and governance in rural areas: Some evidence from the Pilot Programme LEADER in Poland. *Journal of Rural Studies* 32, 70-79.

Kodukant (2006). Kogukonnateenused külas: käsiraamat.

Komisjoni teatis Euroopa Parlamendile, Nõukogule, Euroopa majandus- ja Sotsiaalkomiteele ning regioonide Komiteele tegevuskava „Ettevõtlus 2020“ Ettevõtlikkuse taaselavdamine Euroopas“ Brüssel, 9.1.2013 COM(2012) 795 final <http://eur-lex.europa.eu/legal-content/ET/TXT/PDF/?uri=CELEX:52012DC0795&from=EN>

Looduskaitse arengukava aastani 2020. Keskkonnaministeerium 2012

Mulgimaa Arendusprogramm. Mulgi Kultuuri Instituut 2014

Mulgimaa 2020 turismistrateegia, tööversioon. Mulgi Kultuuri Instituut 2015

Nemes, G., Fazekas, Z., (2007). A paradigm shift e new ways of rural development in Europe. *Journal of Comparative Economic and Social Systems* 2, 75-82.

OECD (2015), *Financing SMEs and Entrepreneurs 2015: An OECD Scoreboard*, OECD Publishing, Paris http://dx.doi.org/10.1787/fin_sme_ent-2015-en



Perioodi 2014–2020 Sotsiaalministeeriumi ESF meetme tegevuste seirearuannete koostamise juhend. Sotsiaalministeeriumi välisvahendite osakond, SA Innove 2015

Porter, M.E., Sacjs, J.J., McArthur, J. (2002) Executive Summary: Competitiveness and Stages Economic Development. The Global Competitiveness. Report 2001-2002, 16-25. New York, NY: Oxford University Press

Ray, C., (2000). The EU LEADER programme: rural development laboratory. Sociologia Ruralis 40 (2), 163-172.

Shucksmith, M., (2000). Endogenous development, social capital and social inclusion: perspectives from LEADER in the UK. Sociologia Ruralis 40 (2), 208-218.

Statistikaamet, pub.stat.ee ja www.stat.ee

Teilmann, K., (2012). Measuring social capital accumulation in rural development. Journal of Rural Studies 28, 458-465.

Valga Maavalitsus, Valgamaa Omavalitsuste Liit; Arengustrateegia Valgamaa 2018, Valga 2011

Viljandimaa – Arenev Päril Eestis. Viljandi Maakonna arengustrateegia, Viljandi 2014

Viljandimaa maakonnaplaneering (1999), Viljandi Maavalitsus (kehtestatud maavanema korraldusega 18.03.1999 nr 1104)

Wennekers, S., van Stel, A., Thurik, R., Reynolds, P. (2005) Nascent Entrepreneurship and the Level Economic Development. Discussion Papers on Entrepreneurship, Growth and Public Policy. Max Plank Institute for Research into Economic Systems Group Entrepreneurship, Growth and Public Policy, Jena, Germany.

Üleriigiline planeering Eestis 2030+. Siseministeerium 2012.



Lisa 1 MTÜ Mulgimaa Arenduskoja liikmete nimekiri

Nr	Organisatsiooni nimi	Esindaja nimi
1	MULGI VALD	Imre Jugomäe
2	MTÜ Mulgi Kultuuri Instituut	Ave Grenberg
3	MTÜ Kissa Mulgi Selts	Meelis Lepp
4	Penuja Külaarendamise Selts	Reet Paju
5	MTÜ Vesiroos	Arbo Känd
6	MTÜ Veskimäe	Margus Kask
7	MTÜ Mulgi Spordiselts	Uno Rääbus
8	MTÜ Mulgi Ukuvakk	Eve Kuuse
9	MTÜ Abja Koolituskeskus	Sirje Rist
10	Kamara Külaselts	Eve Raska
11	MTÜ Abja-Paluoja Mulgimaa Elu Edendamise Selts	Peeter Mõttus
12	EKNK Abja-Paluoja kogudus	Guldar Järve
13	Noor-Abja MTÜ	Liisi Rääbus
14	MTÜ Külaselts Rimmo	Anneli Pälsing
15	Spordiklubi Halliste	Mari Kahu
16	MTÜ Rimmu Kütid	Kadri Kivimets
17	Halliste Elu Arengu Selts	Pille Kommer
18	Uue-Kariste Külade Selts	Arne Putnik
19	MTÜ Kosksilla Arenguselts	Tea Kartau
20	Halliste Jahiselts	Tõnu Tukk



21	Kaarli Naisselts	Kai Kannistu
22	Vana-Torimu MTÜ	Merle Neem
23	Sudiste Maanaiste Selts	Krista Kunimägi
24	MTÜ Tuhalaane	Enn Sarv
25	Karksi Kultuuriselts	Anne Kaljumäe
26	MTÜ Karksi Turism ja Keskkond	Dmitri Orav
27	MTÜ Kekani Õpikojad	Anneli Mäeots
28	MTÜ Lilli Looduskeskus	Liina Laanemets
29	Karksi-Nuia Aianduse ja Mesinduse Selts	Leili Nael
30	Kitzbergi Sõprade Selts	Valeri Jaaksoo
31	MTÜ Mõisaküla Noortekeskus H.E.L.A.R.	Kaja Õigus
32	MTÜ Käetöö Koid	Juta Jalakas
33	EKNK Mõisaküla Kogudus	Jorma Õigus
34	Mõisaküla Jahiselts "METSIS"	Toomas Oissar
35	MTÜ Mõisaküla Kultuuriselts	Evi Oissar
36	MTÜ Mulgi Väiketootjate Liit	Lauri Vaiksaar
37	OÜ Lenhar	Peeter Rahnel
38	Jussi OÜ	Väino Talu
39	Sukahärma Märdi talu FIE	Vivian Patune
40	Kirnu OÜ	Sigrit Saar
41	Pajumäe Talu OÜ	Viljar Veidenberg
42	OÜ ORU-A2	Kaupo Välba
43	Tagrok OÜ	Tõnu Kommer



44	OÜ Milligrupp	Arne Lohu
45	Anneli OÜ	Anneli Aasna
46	OÜ Mulgi Viljad	Liina Paumere
47	Muhk Invest OÜ	Marek Ragun
48	AS Nuia PMT	Arvo Maling
49	Kuningalossi OÜ	Mirje Kallaste
50	OÜ Polli Mõis	Kaido-Allan Lainurm
51	Mõisaküla Masinatehas OÜ	Vitali Kangur
52	Maatar OÜ	Katrin Tambet
53	OÜ Seedri Puukool	Elmar Zimmer
54	OÜ Tuudy	Hedy Sooba
55	Silmarõõmu OÜ	Pilvi Mardisoo
56	Salaku OÜ	Lillian Saar
57	TÕRVA VALD	Maido Ruusmann
58	MTÜ Taagepera Külaselts	Indrek Valner
59	Hummuli Jahiselts MTÜ	Tõnu Stogov
60	MTÜ Hummuli Arendus	Maire Appo
61	MTÜ Christine Guild	Tiiu Voitk
62	MTÜ Mulgimaa Spordiklubi	Siim Ausmees
63	Spordiklubi Viraaž	Viljo Grauding
64	MTÜ Põdrala Külade Ühendus	Kadi Rahnu
65	LC Tõrva Mari MTÜ	Tiina Tomson
66	MTÜ Mulgi Elamuskeskus	Sille Roomets
67	Ritsu Külaselts	Giia Timpson



68	Helme Hoolekandekeskus OÜ	Rainis Arro
69	Helmeniidu OÜ	Andrus Lepikov
70	TM Hooldusgrupp OÜ	Marko Tamm
71	Taagepera Loss OÜ	Lauri Teorein
72	OÜ Kivimäe hostel	Peeter Arro
73	Järve Varahalduse OÜ	Andres Olesk
74	Vanamõisa Toitlustus OÜ	Andres Saarep
75	Ferron AKR OÜ	Andres Tõnisson
76	OÜ Chaga	Siim Kabrits
77	OÜ Rohevik	Anne Toompalu
78	VILJANDI VALD	Alar Karu
79	MTÜ Vambola Jahiselts	Kalev Kikas
80	MTÜ Suislepa Kultuuripärand	Artur Grossthal
81	Mulgimaa Järvepääste MTÜ	Rein Tafenau
82	MTÜ Kivilõppe Puhkekeskus	Tarmo Arak
83	MTÜ Koidu Küla Arendus	Karl Õmblus
84	EELK Tarvastu Peetri kogudus	Elve Bender
85	MTÜ Puiatu Haridusselts	Sirje Kannel
86	Holstre-Polli Vabaajakeskus	Tarmo Arak
87	MTÜ Loodi mõisa arendus	Siim Sillamaa
88	Pereselts Paistel	Antonina Eek
89	MTÜ Loodi Külaselts	Vahur Ruut
90	Holstre Külaselts	Loit Kivistik
91	Varjupaikade MTÜ	Anneli Matsi



92	OÜ Suurelepa	Rein Anton
93	OÜ Süsi SG	Kadri Õmblus
94	OÜ Mulgi Madli	Madli Saar
95	OÜ Peetrimõisa villa	Kalle Kütt
96	Rasten OÜ	Toivo Teng
97	OÜ Männiku Metsatalu	Ene Sillamaa
98	Aaviku Marjatalu OÜ	Meelika Allik
99	Mulgi Ehitus OÜ	Tarmo Türk
100	BodyFood OÜ	Ain Põder
101	MTÜ Kire Avastaja	Jaanika Toome

Lisa 2 Strateegia integreeritud olemus.

