

Meie ühtne Euroopa Liit!

Maksud ja maksusüsteem Itaalias (ka Sitsiilias / Palermos)

Peamine tulumaks on IRPEF — see maksustab füüsiliste isikute tulu. 2025. aastal on tulumaksumäärad järgmised: 23 % kuni ~€28 000, 35 % €28 001–50 000 ja 43 % üle €50 000 aastas.

Lisaks “riiklikule” tulumaksule võivad olla ka regionaalne ja omavalitsuse tulumaks: regionaalne maks tavaliselt 1.2 %–3.3 %, omavalitsuse osa umbes 0 %–0.9 %, sõltuvalt elukohast.

Töötaja palgast võetakse maha sotsiaalmaksu- ja sotsiaalkindlustusmaksid — need katavad pensioni-, töötuskindlustuse ja muud sotsiaalkindlustuse kulud.

Selle tõttu on Itaalia “maksu koormus tööjõult” (tulumaks + sotsiaalmaks) suhteliselt kõrge — pole haruldane, kui umbes poole brutopalgast moodustavad maksud ja maksudega seotud mahaarvamised.

Maamaks puudub.

Palk ja elatustase

Hinnangute järgi võib Palermos bruto “keskmiseks” palgaks lugeda midagi umbes 3 600–4 000 eurot kuus — kuigi see number võib väga varieeruda sõltuvalt ametist, kogemustest ja töötunnist. Kui oled õnnelikult nn riigitööl, siis on garanteeritud kõrgem palk ja vähene töökoormus.

Näiteks “tavalise töötaja” või vähem kvalifitseeritud töö puhul võib palk Sitsiilias olla madalam — mõnes allikais hinnatakse tavalise töö tegija keskmiseks kuupalga brutoks ~1 400–1 600 eurot. Miinimumpalka ei ole ja paljud teevad tunnitööd nii nagu on kokku lepitud.

Elukallidus Sitsiilias — sealhulgas Palermos — on mõnevõrra madalam kui Itaalias keskeltläbi: elu (üür, toit, teenused) võib olla odavam kui näiteks Põhja-Itaalias, mis osaliselt kompenseerib madalamat palgataset.

Kokkuvõtteks - Palermos elades, kui palga tase on keskmine või veidi kõrgem — võib netosissetulek katta tavapärased kulud keskmise elunivoo puhul, kuid suuremaid sissetulekuid või sääste see tavaliselt ei jäta (eriti kui arvestada laste, pere, hariduse või sarnaste kuludega).

Pension

Itaalia pensionisüsteem on segatud — pensioniarvestuses kasutatakse nii varasemate palga- ja sotsiaalmaksude alusel arvatavat osa kui ka panustamis-põhist süsteemi (sõltuvalt sellest, millal ja kui kaua inimene töötas).

Pensionitulu maksustatakse sarnaselt muu tuluga — pensionist saadav tulu kuulub tulumaksu alla, kuigi pensionäridele võivad kehtida maksusoodustused/tulumaksukrediidid, sõltuvalt sissetulekust.

Seega, kui pensionär elab näiteks Sitsiilias, kus elukallidus on suhteliselt madal, võib keskmine pension olla piisav — kuid paljudel juhtudel jääb see lihtsalt põhiliste kulude katmiseks, mitte jõukamaks eluviisiks.

- Keskmise brutopension Itaalias: **~1 780 eurot/ kuu**
- Tüüpiline netopension: **1 300–1 500 eurot /kuus**
- Miinimumpension: **600–650 eurot neto/kuus**
- Elukallidus madalam → pensionär saab igapäevaselt hakkama kergemini kui Põhja-Itaalias

Võrdluseks Eestiga:

- Keskmise vanaduspension (2025): **~820–900 eurot**
- Miinimumpension: **veel madalam**
- Elukallidus: kõrgem kui pensionitase lubab – paljud eakad vajavad lisatulu või tuge.

Kokkuvõtteks

- Itaalia pension on reeglina Eesti pensionist tunduvalt suurem.
- Eestis on pension madal võrreldes hindadega.
- Sitsiilias on pensionäride ostujõud üldiselt parem, kuna hinnad on madalamad.

- **Sitsiilias on elu odavam**, eriti üür, kuid palk on tuntavalt väiksem.
- Raha mõttes: Eestis elab keskmise palgaga mugavamalt kui Palermos.

KÄIBEMAKS:

Itaalias on **4 erinevat käibemaksumäära:**

22% – standardmäär

- Enamik kaupu ja teenuseid.

10% – vähendatud määr

- Paljud toiduained
- Toitlustus (restoranid)
- Transport, majutus jne.

5% – erimäär

- Mõned spetsiifilised tooted (nt gluten-free tooted, hügieenivahendid jms).

4% – eriti madal määr

- Esmavajalikud toidukaubad (nt leib, piim, jahu, köögiviljad*, mõned juurviljad)

- Ravimid teatud kategooriates
- Mõned esmatahtsad tarbekaubad

Itaalias ei ole 0% käibemaksu tava-toiduainetele.

On ainult vabastused erijuhtudel (nt rahvusvaheline transport, ekspordid), **aga mitte tavalises poes.**

SOTSIAALABI:

Itaalia katoliku kirikul (Caritas ja teised organisatsioonid) on väga tugev sotsiaalabi võrgustik:

- Caritas supiköögid – tasuta soe toit iga päev
- Kirikute juurde kuuluvad sööklad – annavad toitu kõigile soovijatele
- Toidupangad ja tasuta toidupakid
- Ühiselamud / varjupaigad inimestele kes on raskustes

Sitsiilias (sh Palermos) on neid üsna palju, sest piirkond on majanduslikult nõrgem kui Põhja-Itaalia.. Supiköögid ei küsi religiooni ega dokumente — igaüks võib minna.

Kohtumine Comune di Castelbuono linnapeaga



Mario Cicero on alates 12. juunist 2017 ametlikult Comune di Castelbuono linnapea.

2024. aasta lõpus valiti Mario Cicero presidendiks GAL Madonie (Gruppo di Azione Locale — Kohalik Tegutsemisgrupp Itaalias, mis Eestis kannab nimetust “LEADER” / “LEADER/CLLD” stiilis regionaalarenduse gruppidele).

GAL Madonie hõlmab mitut omavalitsust (sealhulgas Castelbuono) ning lisaks avalikule sektorile ka erasektori ja kogukonna osalised (ettevõtted, ühendused, tootjad jms).

GAL-i kaudu tehakse piirkondlikku arendust — turism, kultuur, maaelu, käsitöö, toiduainetootmine, keskkond jne. Lisaks GAL-ile on Cicero 2025. aastal kinnitatud ka presidendina UNCEM Sicilia.

GAL-id Itaalias (nt GAL Madonie) on tüüpilised kohaliku tegevusgrupi mudelid, mis vastavad rahvusvahelisele kontseptsioonile “ELARD” — programmid maaelu / regionaalarenduse rahastamiseks. Kuna Cicero juhib GAL Madonie, on tal potentsiaalselt oluline roll strateegiate koostamisel, projektitaotluste suunamisel ja rahastuse taotlemisel (nii Euroopa kui riiklikeks fondideks). Toetuse suurus projektidele 75% ja lisaks kohalik garantii.

Tänu meie toredale kohalikule giidile Mae'le, oli kohtumine väga sisukas. Kuigi algselt ei olnud suuri lootusi, kuna Sitsiilia piirkond oli Mulgimaa Arenduskojale esimene sellelaadne õppereis, siis kokkuvõtteks on nüüd palju mille üle arutleda. Kokkuleppena saadab Mario Cicero kohalike väiketootjate näidised mida soovib Eestis turustada ja ka Mulgimaa kogub enda väiketootjate näidised kokku, mida meie sooviksime neile saata (võimalusega edaspidi ka turustada). Nüüd on vajalik leida asjalik projektijuht kes saaks sellise suure projektiga hakkama.

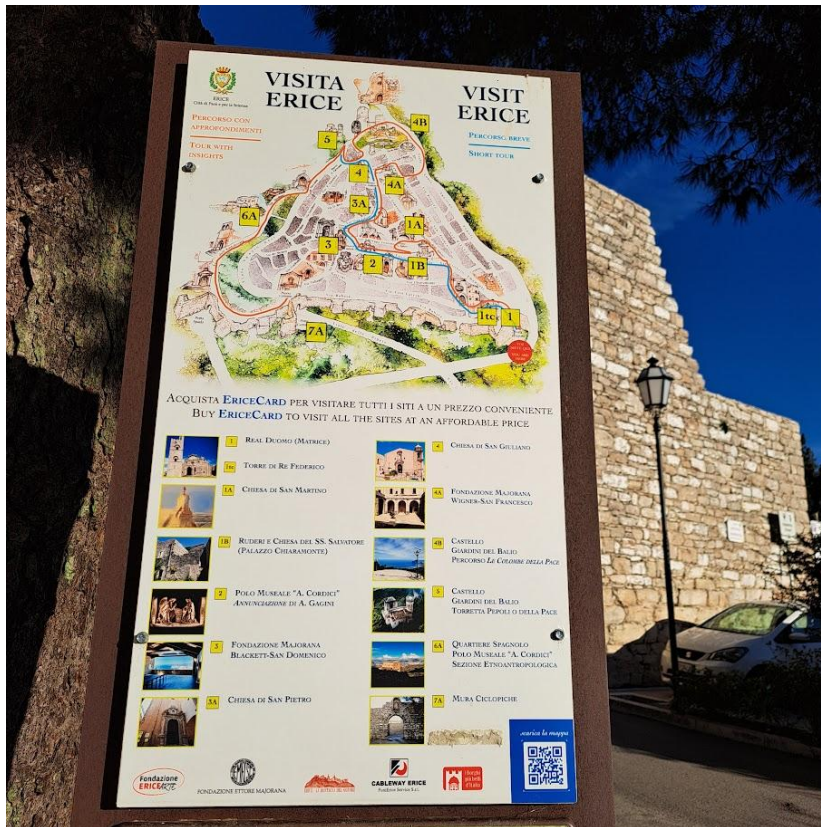
Edasi tutvusime ELARD (Eestis Leader) programmiraahastusega seotud kohti.



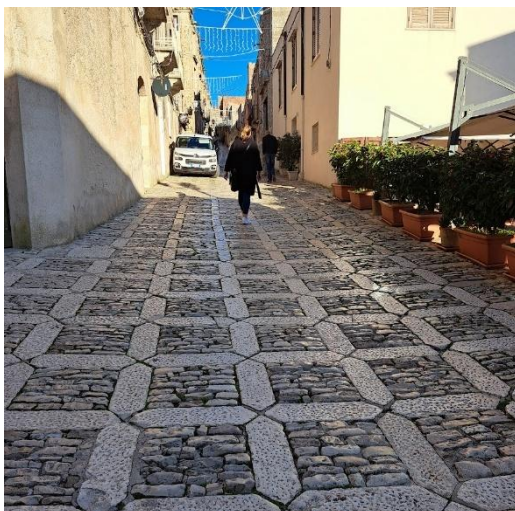
Pildil on avaliku WiFi-võrgu tähis, mis kuulub programmile WiFi4EU.

Selgitus: WiFi4EU on Euroopa Liidu rahastatud programm, mille eesmärk on pakkuda linnadele ja valdadele tasuta avalikke WiFi levialasid.

Erice



Erice on ajalooline mägilinn Sitsiilias, Itaalia loodeosas, mis asub umbes 750 meetri kõrgusel merepinnast Trapani linna kohal. Erice on kuulus ka oma käsitöökondiitrite, eriti mandliküpssetiste poolest, samuti teaduskeskuse Ettore Majorana konverentside tõttu. Ka siin on väiketootjad saanud toetust GAL i toetusprogrammidele, et säilitada ajaloolist käsitööd.



Trapani soolaväljad



Trapani soolaväljad (Saline di Trapani) Sitsiilia loodeosas on sajanditevanune soola tootmise piirkond, kus merest aurustatakse vesi madalates basseinides ja kogutakse looduslikku meresoola. Ala on tuntud oma **tuulikute**, **valgete soolahunnikute**, ja **roosaka tooniga aurustusalade** poolest. Tänapäeval on see lisaks soolatootmisele ka **looduskaitseala**, kus elab palju linnuliike, sh flamingod. Piirkond pakub maalilisi vaateid, unikaalset tööstuspärandit ja võimalust näha traditsioonilist soolakorjet. Kõik soolabasseinid on eraomandis ja pärandatakse põlvest põlve. Meil oli ka võimalus ühes soolabasseinis ringi liikuda ja täpsemalt vaadelda ja soola katsuda. Hetkel oli basseinides uus vesi, mis hakkab vaikselt aurustuma ja soola koristusaeg on augustis.

Parco Archeologico di Selinunte

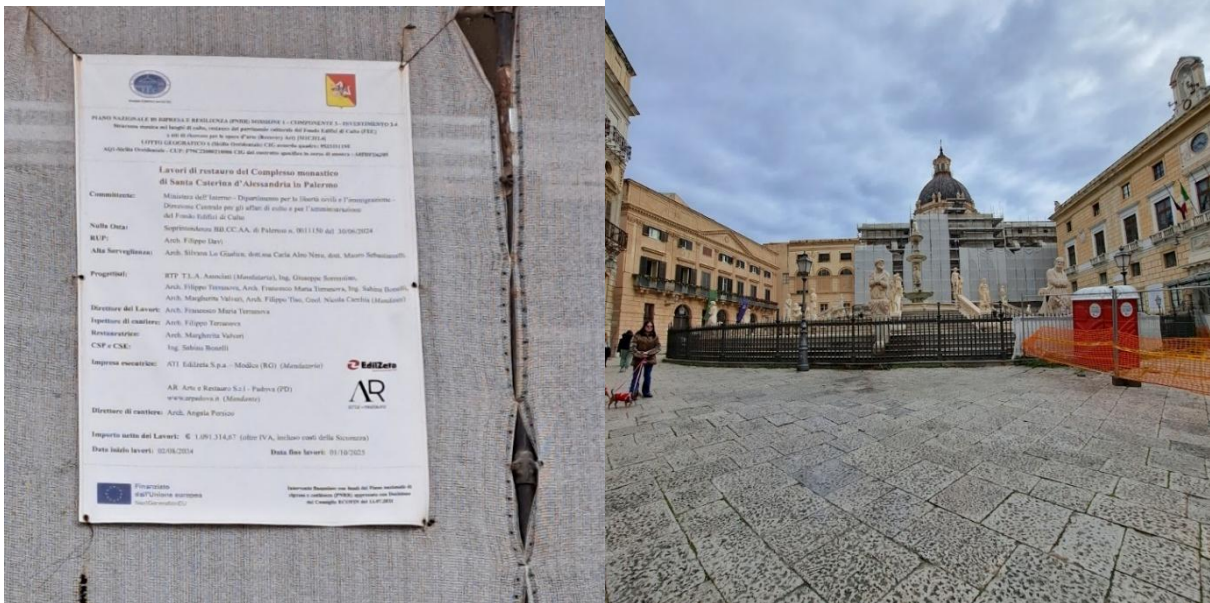


See projekt näitab hästi, kuidas Euroopa/riiklik rahastus aitab vanadel arheoloogilistel paikadel saada uue elu — muutudes mitte ainult varemete kogumiks, vaid elavaks kultuuri- ja turismikeskonnaks. Selinunte on väga hea näide Euroopa rahastuse toetusest. Läbi hooaja toimuvad seal erinevad tantsu- ja näitemängud. Väga populaarne koht kuhu tulevad kokku inimesed üle Sitsiilia. Ei ole muinsuskatse keeldusid, et takistada ajaloolise pärandi kasutamist tänapäevastes oludes.

Projektis avalik toetussumma sisaldab kahte osa: üks osa rahastatakse otse läbi Euroopa/fondide — **305.876,90 eurot**, ja teine osa riikliku/regioonipõhise rahastuse kaudu — kokku 1.062.061,71 eurot

Lisaks sellele: 2025. aasta septembris sõlmiti leping, mille abil ettevõtte Terna panustab 1 miljon eurot konkreetsele projektile, mis puudutab pargis asuvat Tempio G templile erakordset taastamist (kolonnide anastüloos + ümbruse rekonstrueerimine + virtuaalne 3D-lahendus + jalutusrajad jne).

Santa Caterina d’Alessandria kloostrikompleksi (Palermo ajaloolises keskuses) restaureerimisprojekti.



Projekt kuulub Itaalia riiklikku taaste- ja vastupidavusplaani (PNRR), mis on osa EL-i programmist NextGenerationEU.

Projekti eesmärk: Restaureerida ajalooline kloostrikompleks (arhitektuursed tööd, konserveerimine, konstruktsioonide parandamine).

Rahastaja: Euroopa Liit – NextGenerationEU Eelarve kokku: 1 091 314,67 eurot

Jäätmekäitus





Prügisorteerimine toimub, kuid see on tihti vähem struktureeritud ja efektiivsem kui Eestis. Itaalia ja Sitsiilia on seaduslikult kohustatud järgima Euroopa Liidu ringlussevõtu- ja jäätmekäitlusnorme, kuid tegelik praktika on piirkonniti väga erinev:

Suuremad linnad (nt Palermo, Catania, Messina) pakuvad tavaliselt vähemalt algtaseme sorteerimist: paberi-, plastiku-, klaasi- ja biojätmete kogumist.

Väikesed linnad ja külad: seal on prügikonteinerite süsteem ja inimesed viskavad tihti kõik segamini, kuna korrapärane jäätmekäitlus võib olla ebausaldusväärne.

Sitsiilias on siiski probleeme prügi ladestamise ja sorteerimisega, eriti väikelinnades ja maapiirkondades, osaliselt ka organiseeritud kuritegevuse tõttu (kuulsad “mafia-prügi probleemid”).

Paljud Sitsiilias elavad inimesed ostavad rohkem toiduaineid värskest ja päev-päevalt turult, mis tähendab vähem pakendeid ja väiksemat kogust plastikut, kuid see ei tähenda automaatselt paremat sorteerimist.

Prügi kõrvaldamise kultuur on ajalooliselt olnud vähem ranged ja linna infrastruktuur ei ole alati piisav.

Kodune biojätmete kompostimine on pigem erand kui norm.





Sitsiilia väikelinnade kitsastel tänavatel toimub ökoloogiline prügivedu. Kuna tänavatel ei ole võimalik prügiautodel liikuda siis korjatakse prügi kokku eesli abil ja viiakse linna äärde, kus toimub ümberlaadimine suurele prügiautole. Ei ole erandiks ka rõdult alla laskuvad prügiämbrid. Tänu sellele on ka väikelinnades võrreldes suurlinnadega tänavad väga puhta

Parkimine Sitsiilias



Sitsiilia liiklus on eestlase jaoks paras „katastroof“ Üherealine sõidurada on tihti neljarealiseks sõidetud ja liiklusmärgid ei oma suurt rolli. Ometi, paari päeva pärast saab selgeks, et sõidukijuhid on äärmiselt viisakad ja mõistvad. Väga palju on liikluses kohalikke sõidukeid FIAT PANDA, väike ja mahub hästi parkima. Tootjamaa on ka teinud suuri soodustusi kohalikele selle sõiduki soetamiseks (saad liisingu soodsatel tingimustel ja võid hakata maksma alles aasta peale sõiduki soetamist). Kuna automark on väga levinud, siis on ka nende autode vargus suur (varuosad).

Liikluspolitsei on üldjuhul leebe. Selgituseks, et liiklusmärke on liiga palju. Tihti on kiirteedel kiirusepiirang 70-80 km/h, aga keegi seda väga tähele ei pane.